



**MINISTÈRE
DE L'AGRICULTURE,
DE L'AGRO-ALIMENTAIRE
ET DE LA SOUVERAINETÉ
ALIMENTAIRE**

*Liberté
Égalité
Fraternité*

Comité régional de l'alimentation (CRALIM) de La Réunion

20 mai 2026

Comité régional de l'alimentation

Ordre du jour

- ❑ **Nouveau cadre stratégique et opérationnel de la politique de l'alimentation**
 - Stratégie nationale pour l'alimentation, la nutrition et le climat (SNANC) 2025-2030, PNNS 5 et PNA 4 - *DAAF*

- ❑ **Déclinaison territoriale de la politique de l'alimentation**
 - Programme réunionnais de nutrition et de lutte contre le diabète et l'obésité (PRNDO) 2025-2028 - *ARS*
 - Réseau régional des PAT et démonstrateur territorial de la Case Rurale – *InterPAT (CIRAD) et PAT de Trois Bassins*

- ❑ **Réflexions autour de l'évolution de la consommation alimentaire**
 - Plan régional de souveraineté alimentaire (PRSA) et phase territoriale des conférences de souveraineté alimentaire - *DAAF*
 - Projet OR-Alim et cibles de consommation à horizon 10 ans - *IRD et INRAE*

Comité régional de l'alimentation

Ordre du jour

- ❑ **Nouveau cadre stratégique et opérationnel de la politique de l'alimentation**
 - Stratégie nationale pour l'alimentation, la nutrition et le climat (SNANC) 2025-2030, PNNS 5 et PNA 4 – *DAAF (Frédérique Stein)*

- ❑ **Déclinaison territoriale de la politique de l'alimentation**
 - Programme réunionnais de nutrition et de lutte contre le diabète et l'obésité (PRNDO) 2025-2028 - *ARS*
 - Réseau régional des PAT et démonstrateur territorial de la Case Rurale – *InterPAT (CIRAD) et PAT de Trois Bassins*

- ❑ **Réflexions autour de l'évolution de la consommation alimentaire**
 - Plan régional de souveraineté alimentaire (PRSA) et phase territoriale des conférences de souveraineté alimentaire - *DAAF*
 - Projet OR-Alim et cibles de consommation à horizon 10 ans - *IRD et INRAE*

Présentation de la SNANC 2025-2030

Stratégie nationale
pour l'alimentation,
la nutrition
et le climat
2025 / 2030



Février 2026

- ➔ **Politique de l'alimentation interministérielle** couvrant les enjeux de santé, sociaux, de souveraineté alimentaire et d'environnement
- ➔ **Garantir** un accès à tous à une alimentation saine et durable, en agissant sur les environnements alimentaires et l'évolution des régimes et comportements alimentaires

AXE 1 :

Gouvernance coordonnée des politiques en lien avec l'alimentation, la santé et l'environnement

AXE 2 :

Accès à des environnements alimentaires et nutritionnels de qualité et durables

AXE 3 :

Comportements et régimes alimentaires durables, favorables à la santé et à l'environnement

AXE 4 :

Recherche, expertise et évaluation pour une transition des systèmes alimentaires

Objectifs de la SNANC

A l'horizon 2030



Objectifs généraux :

- ❑ Diminuer de 30 % (par rapport à 2015) la prévalence du surpoids (dont obésité) chez les enfants et les adolescents, et de 20 % chez les enfants et les adolescents issus de familles défavorisées (cf. Stratégie nationale de santé 2023-2030)
- ❑ Tendre vers la disparition de l'insécurité alimentaire
- ❑ Atteindre les objectifs climatiques et en termes de biodiversité (cf. SNBC et SNB)
- ❑ Atteindre les objectifs de souveraineté alimentaire (cf. Conférences de souveraineté)



Objectifs de la SNANC




















Une évolution progressive vers :

❑ Des régimes alimentaires conformes aux repères du PNNS :

- ✓ **Augmentation** de la consommation de fruits et légumes frais, de légumineuses et de céréales complètes
- ✓ **Consommation suffisante et limitée** de poisson et de produits laitiers
- ✓ **Limitation** de la consommation de viandes et de charcuterie, en particulier importées

Pour un mode de vie plus équilibré, commencez par

Augmenter ↗	Aller vers ↗	Réduire ↘
 Les fruits et légumes	 Le pain complet ou aux céréales, les pâtes, la semoule et le riz complets	 L'alcool
 Les légumes secs : lentilles, haricots, pois chiches, etc.	 Les poissons gras et maigres en alternance	 Les produits sucrés et les boissons sucrées
 Les fruits à coque : noix, noisettes, amandes non salées, etc.	 L'huile de colza, de noix, d'olive	 Les produits salés
 Le fait maison	 Une consommation de produits laitiers suffisante mais limitée	 La charcuterie
 L'activité physique	 Les aliments de saison et les aliments produits localement	 Les produits avec un Nutri-Score D et E
	 Les aliments bio	 Le temps passé assis

Objectifs de la SNANC



Une évolution progressive vers :

- ❑ Des **produits durables et de qualité** en restauration collective → lois EGalim (2018) et Climat & résilience (2021)
 - ✓ 50% de produits durables et de qualité dont 20% de bio en restauration collective (*)
 - ✓ 12% de consommation de bio tous secteurs confondus
 - ✓ trajectoire à co-construire pour la distribution et la restauration commerciale

(*) à La Réunion :

- 20% de produits D&Q dont 5% de bio
- puis 35% dont 10% au 1^{er} janvier 2026
- et 50% dont 20% au 1^{er} janvier 2030



Objectifs de la SNANC

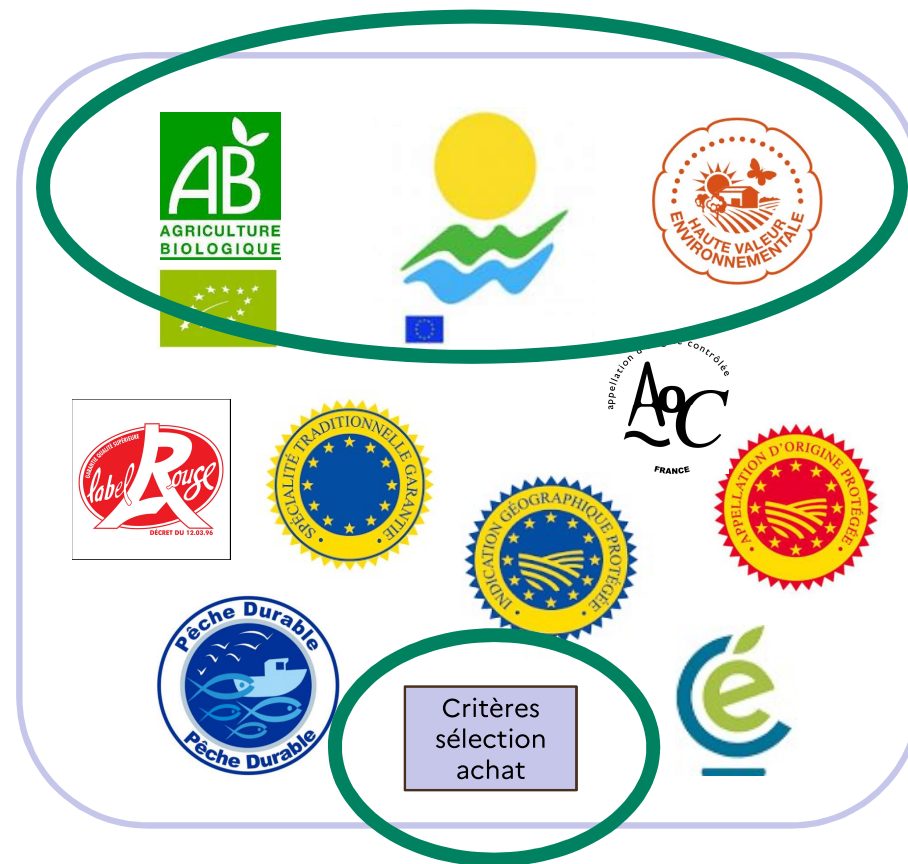


Une évolution progressive vers :

- ❑ Des **produits durables et de qualité** en restauration collective → lois EGAlim (2018) et Climat & résilience (2021)
 - ✓ 50% de produits durables et de qualité dont 20% de bio en restauration collective (*)
 - ✓ 12% de consommation de bio tous secteurs confondus
 - ✓ trajectoire à co-construire pour la distribution et la restauration commerciale

(*) à La Réunion :

- 20% de produits D&Q dont 5% de bio
- puis 35% dont 10% au 1^{er} janvier 2026
- et 50% dont 20% au 1^{er} janvier 2030



Objectifs de la SNANC



Pour tous les restaurants collectifs, publics ou privés, en gestion directe ou concédée



Approvisionnement en produits durables et de qualité

- 50 % de produits durables et de qualité dont 20% de produits bio (*)
- 60% de viandes et poissons D&Q*
- Hôpital public et Etat :** seuil porté à 100%



Diversification des sources de protéines

- Dès > 200 couverts/j plan pluriannuel de diversification
- **Scolaire** menu végétarien hebdomadaire
- **Etat :** option quotidienne si choix multiples



Lutte contre le gaspillage alimentaire

- diagnostic et démarche de lutte contre le gaspillage alimentaire
- si > 3000 repas/j convention de dons avec association(s) habilitée(s)



Réduction du plastique

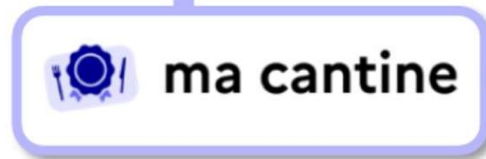
- Contenant à emporter réutilisable ou recyclable
- **- 6ans, scolaire, périnatal :** Interdiction des contenants alimentaires en plastique



Information des usagers

- Affichage permanent de la part des produits D&Q* dans le restaurant
- Campagne annuelle d'info de la part des produits D&Q*

**Politique Prioritaire du
 Gouvernement (PPG)**
 accompagnement et
 suivi territorialisé



Données anonymisées

- ✓ Rapport au parlement « Bilan statistique annuel »
- ✓ Observatoire EGalim
- ✓ Données ouvertes « Open Data »



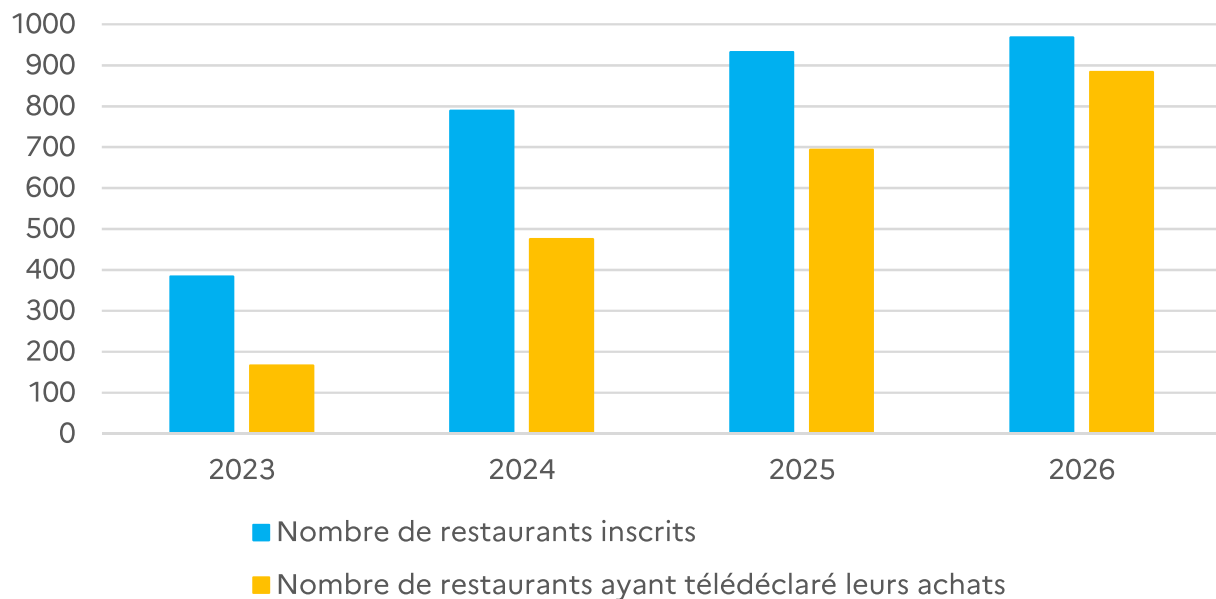
(*) à La Réunion :

- 20% de produits D&Q dont 5% de bio
- puis 35% dont 10% au 1^{er} janvier 2026
- et 50% dont 20% au 1^{er} janvier 2030

Restauration collective à La Réunion

Téledéclarations 2026 (données 2025)

Nombre de restaurants collectifs
sur la plateforme *ma cantine*



ma cantine

968 restaurants collectifs inscrits
à La Réunion

883 ont télédéclaré leurs achats

pour l'année 2025 :

✓ **29,5 millions de repas**

✓ **76,9 M€ d'achats alimentaires**

(chiffres provisoires)

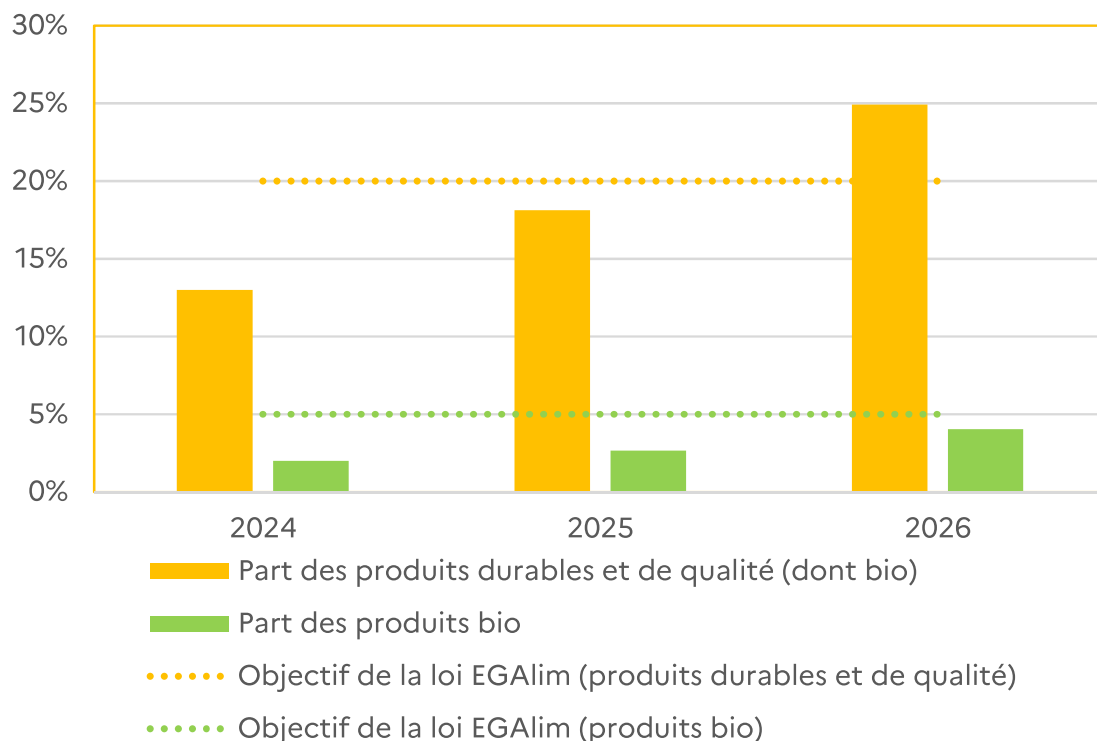
(*) à La Réunion :

- 20% de produits D&Q dont 5% de bio
- puis 35% dont 10% au 1^{er} janvier 2026
- et 50% dont 20% au 1^{er} janvier 2030

Restauration collective à La Réunion

Télédéclarations 2026 (données 2025)

Part des produits durables et de qualité
télédéclarée sur la plateforme *ma cantine*



ma cantine

Campagne 2026 (achats 2025)

- ✓ produits D&Q = **24,92%** (> 20%)
- ✓ dont produits bio = **4,05%** (< 5%)

(chiffres provisoires)

(*) à La Réunion :

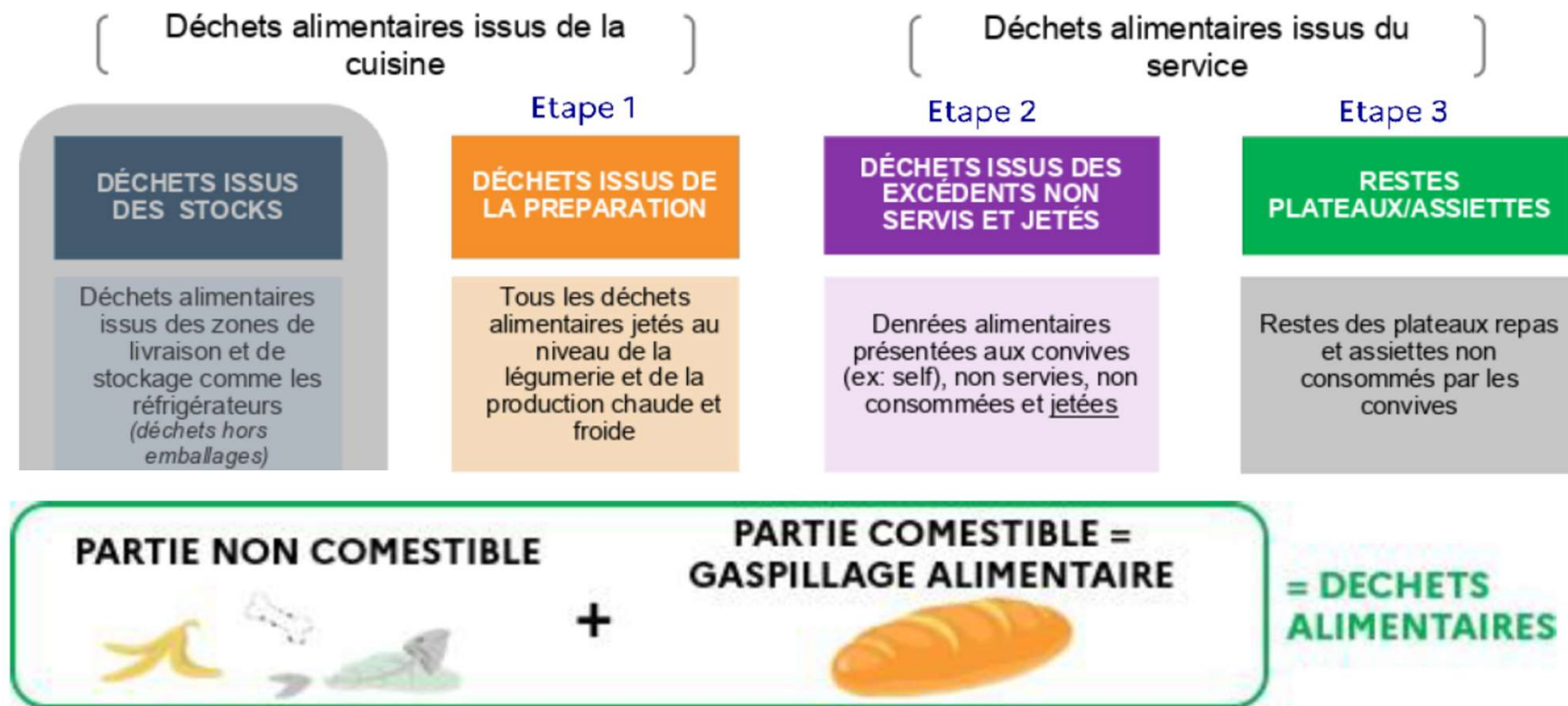
- **20%** de produits D&Q dont **5%** de bio
- puis **35%** dont **10%** au 1^{er} janvier 2026
- et **50%** dont **20%** au 1^{er} janvier 2030

Objectifs de la SNANC



Une évolution progressive vers :

- Une **réduction du gaspillage alimentaire** : -50 %, par rapport à 2015, pour la restauration collective et la distribution, et d'ici 2030 pour les autres secteurs



Une déclinaison opérationnelle Dans le PNA 4 et le PNNS 5 (2026-2030)



- Approche globale et transversale de l'alimentation, de la santé humaine et de l'environnement (« une seule santé »)
- Gouvernance nationale coordonnée
 - ✓ Pilotage interministériel, en articulation avec les autres stratégies nationales

Une déclinaison opérationnelle Dans le PNA 4 et le PNNS 5 (2026-2030)

Des priorités communes pour transformer durablement les habitudes alimentaires :

- ❑ **Améliorer la qualité nutritionnelle de l'offre alimentaire** (en restauration collective, grande distribution, ...)
- ❑ **Renforcer l'information du consommateur** (recommandations nutritionnelles, étiquetage, ...)
- ❑ **Mieux protéger les enfants et les adolescents** face au marketing (produits trop gras, sucrés ou salés, ...)
- ❑ **Réduire les inégalités sociales et territoriales** en matière d'alimentation et de nutrition



Une déclinaison opérationnelle

Dans le PNA 4 et le PNNS 5 (2026-2030)

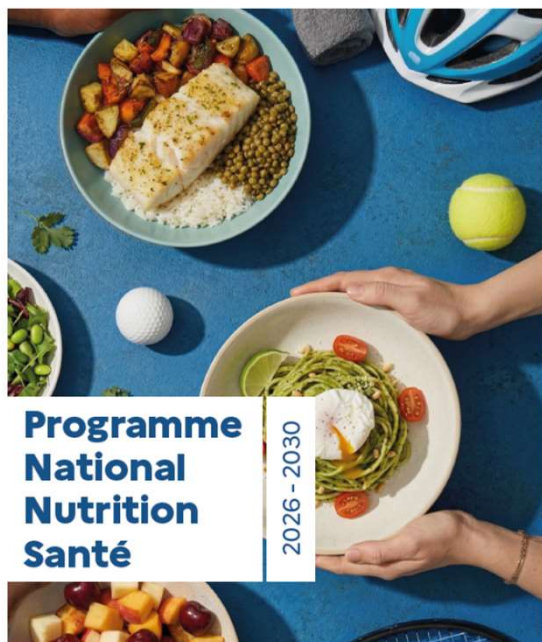


Accélérer la transition vers une alimentation saine, de qualité et durable → **Agir sur l'ensemble du système alimentaire**

Priorités spécifiques du PNA 4 :

- Renforcement des **approvisionnements durables et de qualité**
- Soutien aux **projets alimentaires territoriaux (PAT)**, leviers essentiels de structuration locale des systèmes alimentaires et de territorialisation de la souveraineté alimentaire
- Réduction du gaspillage alimentaire** à toutes les étapes de la chaîne alimentaire

Une déclinaison opérationnelle Dans le PNA 4 et le PNNS 5 (2026-2030)



Renforcer la politique de prévention en santé publique par la nutrition, en articulation étroite avec la *Stratégie nationale sport-santé 2025-2030*

Priorités spécifiques du PNNS 5 :

- Alimentation de la **femme enceinte**, de la **petite enfance** et promotion de **l'allaitement maternel**
- Lutte contre la dénutrition**, notamment chez les personnes âgées et les publics fragiles
- Développement de **l'activité physique et des mobilités actives** à tous les âges
- Réduction de la **sédentarité**, en particulier du temps passé devant les écrans

Comité régional de l'alimentation

Ordre du jour

- ❑ **Nouveau cadre stratégique et opérationnel de la politique de l'alimentation**
 - Stratégie nationale pour l'alimentation, la nutrition et le climat (SNANC) 2025-2030, PNNS 5 et PNA 4 - *DAAF*

- ❑ **Déclinaison territoriale de la politique de l'alimentation**
 - Programme réunionnais de nutrition et de lutte contre le diabète et l'obésité (PRNDO) 2025-2028 – *ARS (Stelly Chopinet-Dijoux)*
 - Réseau régional des PAT et démonstrateur territorial de la Case Rurale – *InterPAT (CIRAD) et PAT de Trois Bassins*

- ❑ **Réflexions autour de l'évolution de la consommation alimentaire**
 - Plan régional de souveraineté alimentaire (PRSA) et phase territoriale des conférences de souveraineté alimentaire - *DAAF*
 - Projet OR-Alim et cibles de consommation à horizon 10 ans - *IRD et INRAE*



**RÉPUBLIQUE
FRANÇAISE**

*Liberté
Égalité
Fraternité*



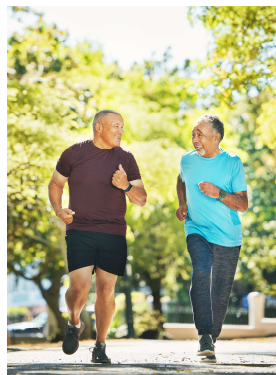
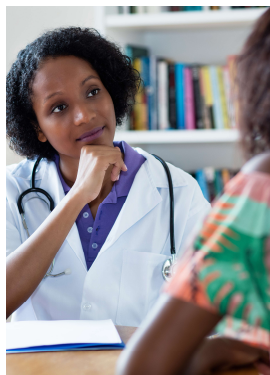
PRNDO 2025-2028

**Programme Réunionnais de Nutrition et de lutte
contre le Diabète et l'Obésité**

CRALIM - 20/05/2026

Stelly CHOPINET-DIJOUX

Direction Animation Territoriale et des Parcours de Santé - ARS La Réunion



PRNDO

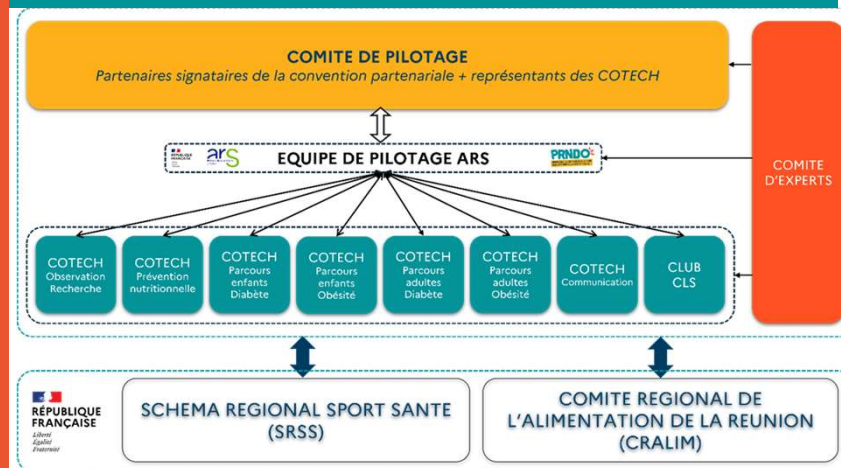
PROGRAMME RÉUNIONNAIS DE NUTRITION
ET DE LUTTE CONTRE LE DIABÈTE ET L'OBÉSITÉ

2025 - 2028

UNE CONVENTION PARTENARIALE



UNE GOUVERNANCE PARTAGEE



UN DISPOSITIF DE FINANCEMENT CONJOINT



La santé nutritionnelle, une priorité régionale de santé publique

- ⇒ **Des comportements nutritionnels éloignés des recommandations**
- ⇒ **Les enfants concernés par l'obésité et le diabète dès le plus jeune âge**
- ⇒ **Des adultes fortement concernés par l'obésité et le diabète**



Des comportements nutritionnels éloignés des recommandations

Constats

- Des comportements défavorables pour la santé, qui s'observent dès l'enfance
- De fortes inégalités démographiques et socioéconomiques

Des comportements nutritionnels éloignés des recommandations

Les comportements nutritionnels des adolescents en 2023



**Déclaration des
Adolescents en 2023**

Sources : Enclass 2023 (OFDT,
ORS, Rectorat, ARS)



4 ados sur 10

mangent des fruits ou légumes tous les jours



3 ados sur 10

boivent des boissons sucrées tous les jours



1 ado sur 10

déclare ne jamais prendre de petit-déjeuner



< 2 ados sur 10

ont une pratique d'activité physique conforme aux recommandations

Diagnostic réalisé par l'ORS Réunion



Des comportements nutritionnels éloignés des recommandations

Les comportements nutritionnels de la population adulte





Des comportements nutritionnels éloignés des recommandations

Des inégalités démographiques et socioéconomiques



selon le genre

Les hommes : plus petits consommateurs de fruits et légumes, plus sédentaires



L'inactivité physique des femmes



selon l'âge

Enfants et jeunes fortement concernés par les comportements nutritionnels défavorables



Sédentarité chez les jeunes, les étudiants



Selon le niveau de vie

Des publics précaires fortement concernés par les comportements nutritionnels défavorables



Sédentarité du public aux catégories socioéconomiques plus favorisées



Selon le diplôme

Les personnes les moins diplômées plus concernées par les comportements nutritionnels défavorables à la santé

Sources : Enclass 2023 (OFDT, ORS, Rectorat, ARS), Baromètre de Santé publique France 2021 et 2024

Diagnostic réalisé par l'ORS Réunion

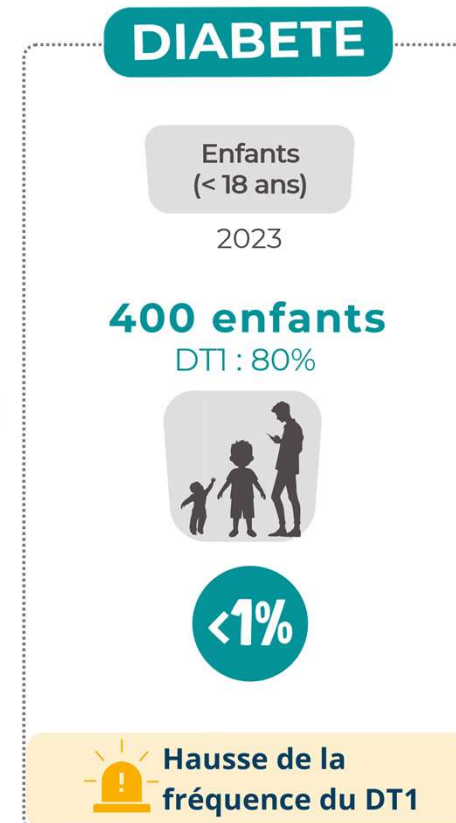
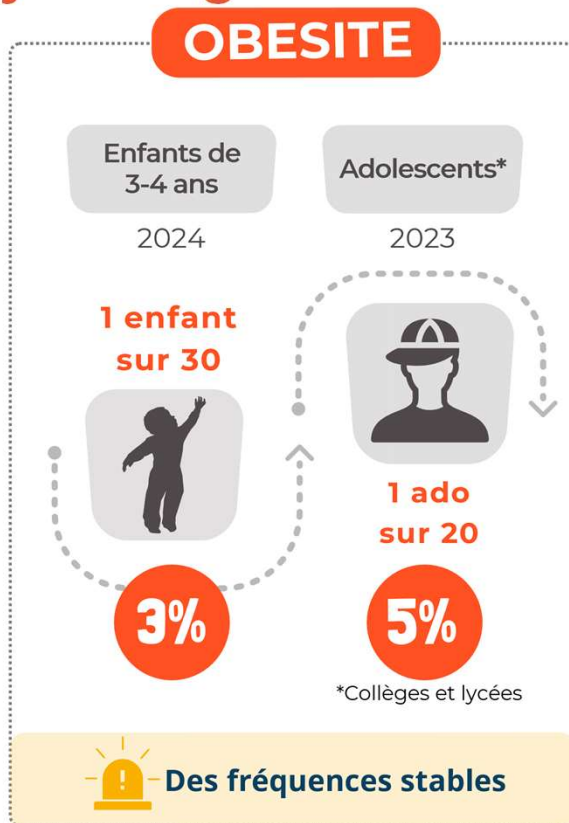


Les enfants concernés par l'obésité et le diabète dès le plus jeune âge

Constats

- Des fréquences de l'obésité relativement stables
- Le diabète de type 1 chez l'enfant en hausse
- De fortes inégalités socioéconomiques et territoriales

Les enfants concernés par l'obésité et le diabète dès le plus jeune âge



Sources : Département de La Réunion (Données PMI 2024), Enclass 2023 (OFDT, ORS, Rectorat, ARS), Cartographie des pathologies et des dépenses (Assurance Maladie - Méthodologie DRSM, exploitation ORS), ODISSE (SpF)

Les enfants concernés par l'obésité et le diabète dès le plus jeune âge

Des inégalités socioéconomiques et territoriales



Selon le niveau de vie

Les enfants des familles les plus modestes plus concernés par l'obésité



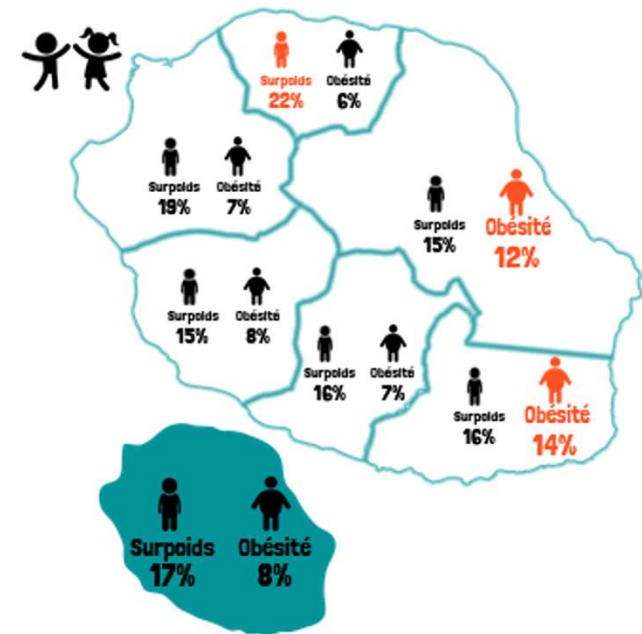
Selon le territoire

L'obésité plus fréquente dans l'est et le sud-est de l'île.



Offre de soins selon les territoires

Fréquence du surpoids et de l'obésité chez les enfants de 6ème en 2022-2023



Sources : Enclass 2023 (OFDT, ORS, Rectorat, ARS), Etude de corpulence chez les enfants de 6ème en 2022/2023 (ARS, Rectorat)

Diagnostic réalisé par l'ORS Réunion



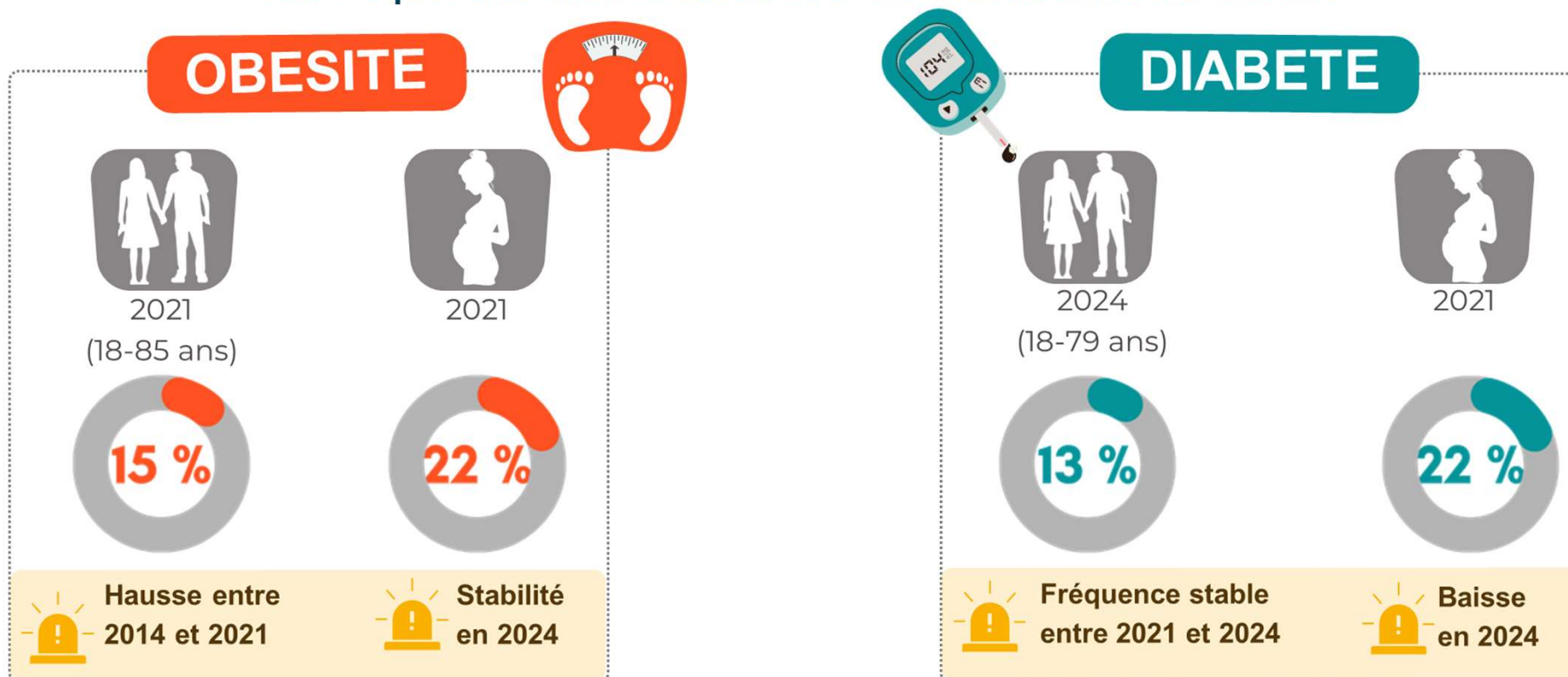
Des adultes fortement concernés par l'obésité et le diabète

Constats

- Des fréquences élevées du surpoids, de l'obésité et du diabète
- De fortes inégalités démographiques, socioéconomiques et territoriales
- Des améliorations au fil du temps
- Des ruptures à toutes les étapes du parcours

Des adultes fortement concernés par l'obésité et le diabète

Les fréquences des maladies nutritionnelles chez les adultes



Sources : Baromètres de Santé publique France 2021 et 2024, Enquête nationale Périnatale 2021 (ARS, SpF), Cartographie des pathologies et des dépenses (Assurance Maladie – Méthodologie DRSM, exploitation ORS)

Diagnostic réalisé par l'ORS Réunion



Des adultes fortement concernés par l'obésité et le diabète



Des inégalités démographiques, socioéconomiques et territoriales



Selon le genre

Les femmes plus concernées par l'obésité à l'âge adulte, et de manière plus précoce



L'écart diminue entre les hommes et les femmes pour la fréquence du diabète



Selon l'âge

La fréquence du diabète augmente avec l'âge.



L'obésité est relativement stable selon l'âge



Selon le diplôme

Les personnes les moins diplômées plus concernées par l'obésité et le diabète



Selon le niveau de vie

Les publics précaires plus fortement concernés par l'obésité et le diabète



Selon le territoire

Le diabète plus fréquent dans les communes "les plus pauvres".
Le territoire Est particulièrement concerné par le diabète

Sources : Baromètres de Santé publique France 2021 et 2024, Cartographie des pathologies et des dépenses (Assurance Maladie – Méthodologie DRSM, exploitation ORS)

Diagnostic réalisé par l'ORS Réunion

Des adultes fortement concernés par l'obésité et le diabète

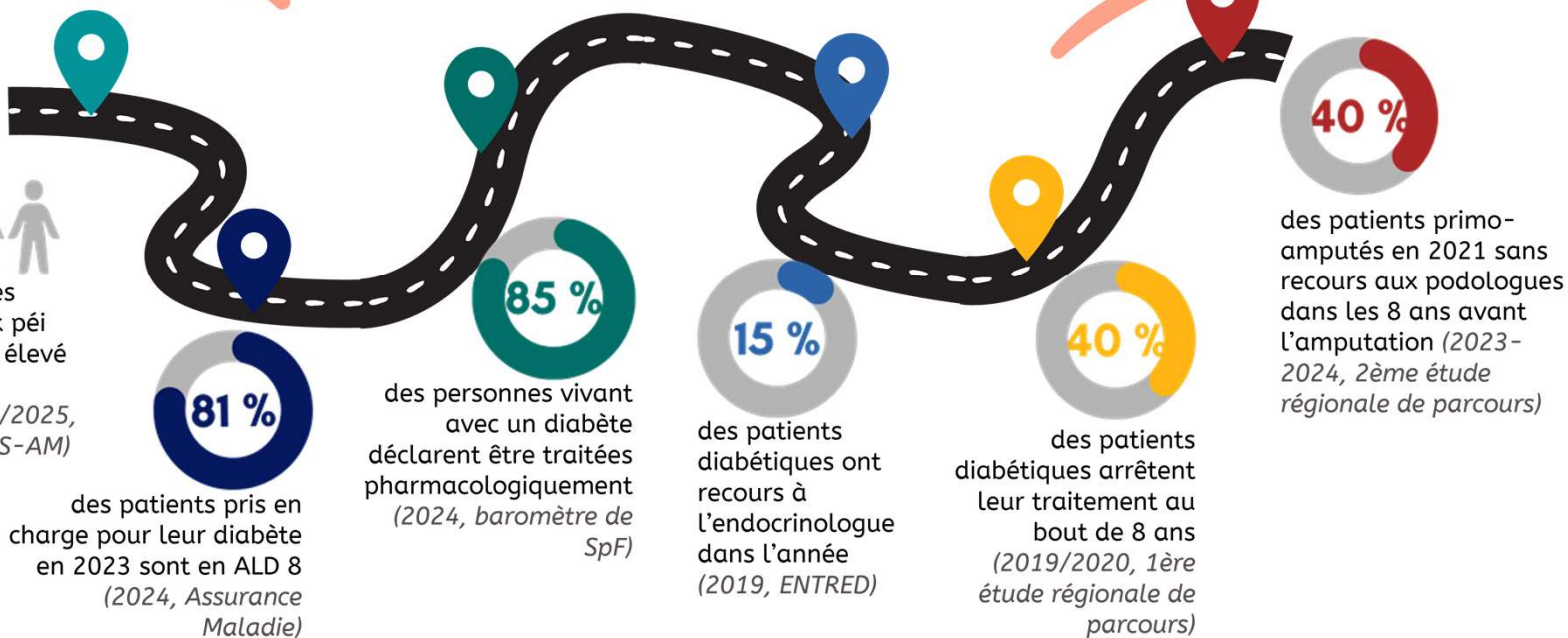
Les parcours réels des patients vivant avec le diabète : éloignés du parcours recommandé

87 400 Réunionnais pris en charge pour leur diabète en 2023

DÉPISTAGE / REPÉRAGE



Un quart des personnes testées avec le findrisk péi ont un score de risque élevé de devenir diabétique (14/11/2024 au 31/10/2025, Dépist Out diabète, ARS-AM)



Diagnostic réalisé par l'ORS Réunion



Des adultes fortement concernés par l'obésité et le diabète

Des complications fréquentes, mais évitables

3 100

patients avec au moins une complication ayant entraîné une hospitalisation dans l'année
(complications cardiovasculaires, rénales, podologiques)

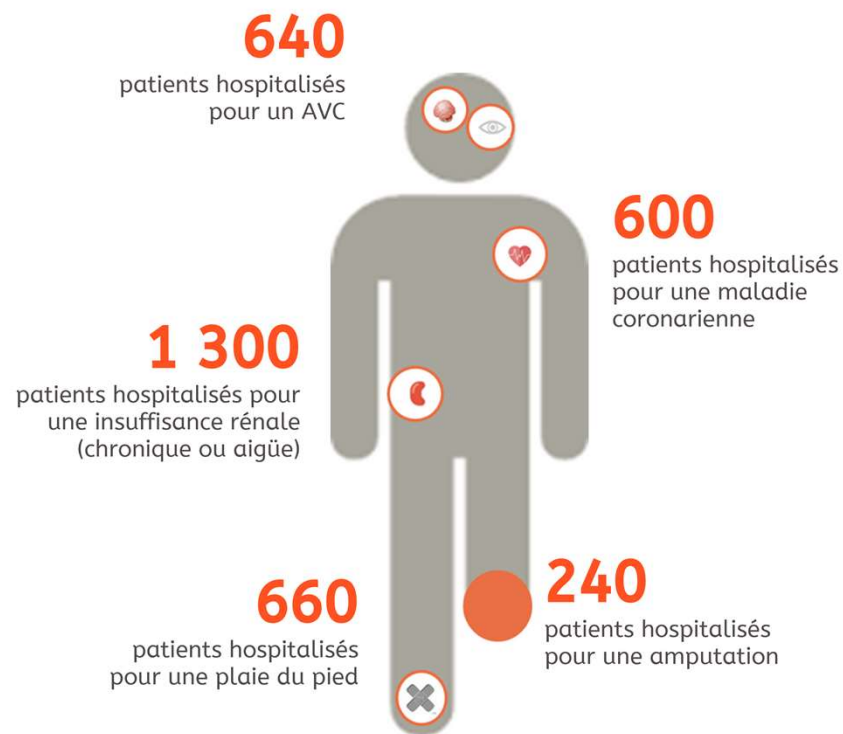


87 400

Réunionnais pris en charge par le système de santé pour leur diabète en 2023

Sources : Cartographie des pathologies et des dépenses (Assurance Maladie - Méthodologie DRSM, exploitation ORS)

Parmi les patients pris en charge en 2023 pour leur diabète :



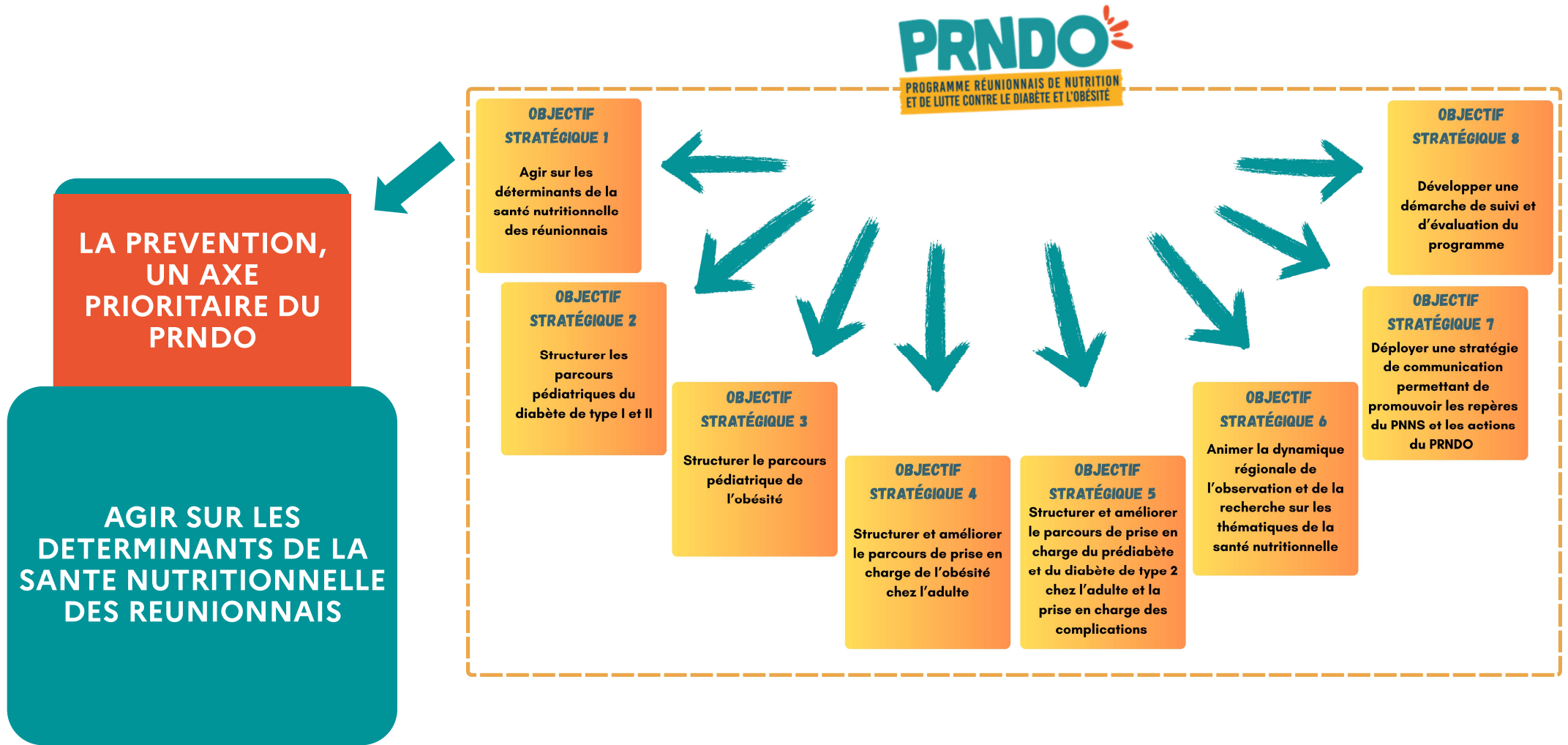
Diagnostic réalisé par l'ORS Réunion

PRNDO 2025-2028, un programme d'actions spécifiques à La Réunion



Les objectifs visés par le PRNDO :

- ✓ Améliorer les comportements nutritionnels (activité physique régulière, alimentation plus favorable à la santé, réduction de la sédentarité...) afin d'agir sur l'incidence du surpoids, de l'obésité et du diabète de type 2
- ✓ Améliorer le parcours de santé des personnes en situation de surpoids ou d'obésité et des patients pré-diabétiques et diabétiques afin de prévenir la survenue des complications
- ✓ Poursuivre la mobilisation concertée de l'ensemble des acteurs locaux





AGIR SUR L'OFFRE ALIMENTAIRE

Restauration collective

Camions-bar

Bouclier Qualité
Prix BQP

Nutri-Score

Précarité alimentaire

Produits sucrés

Poursuivre le développement de l'offre Sport-Santé

Le label SSBE

L'offre de formation sport santé

Les Maisons Sport Santé

Le sport-santé dans les milieux

L'accès aux équipements

Déployer des actions de prévention et d'éducation nutritionnelle

Nutrition Marmay

Nutrition CAMPUS

Education nutritionnelle populations fragiles

Poursuivre le développement et l'initiation de stratégies territoriales

Les projets alimentaires territoriaux

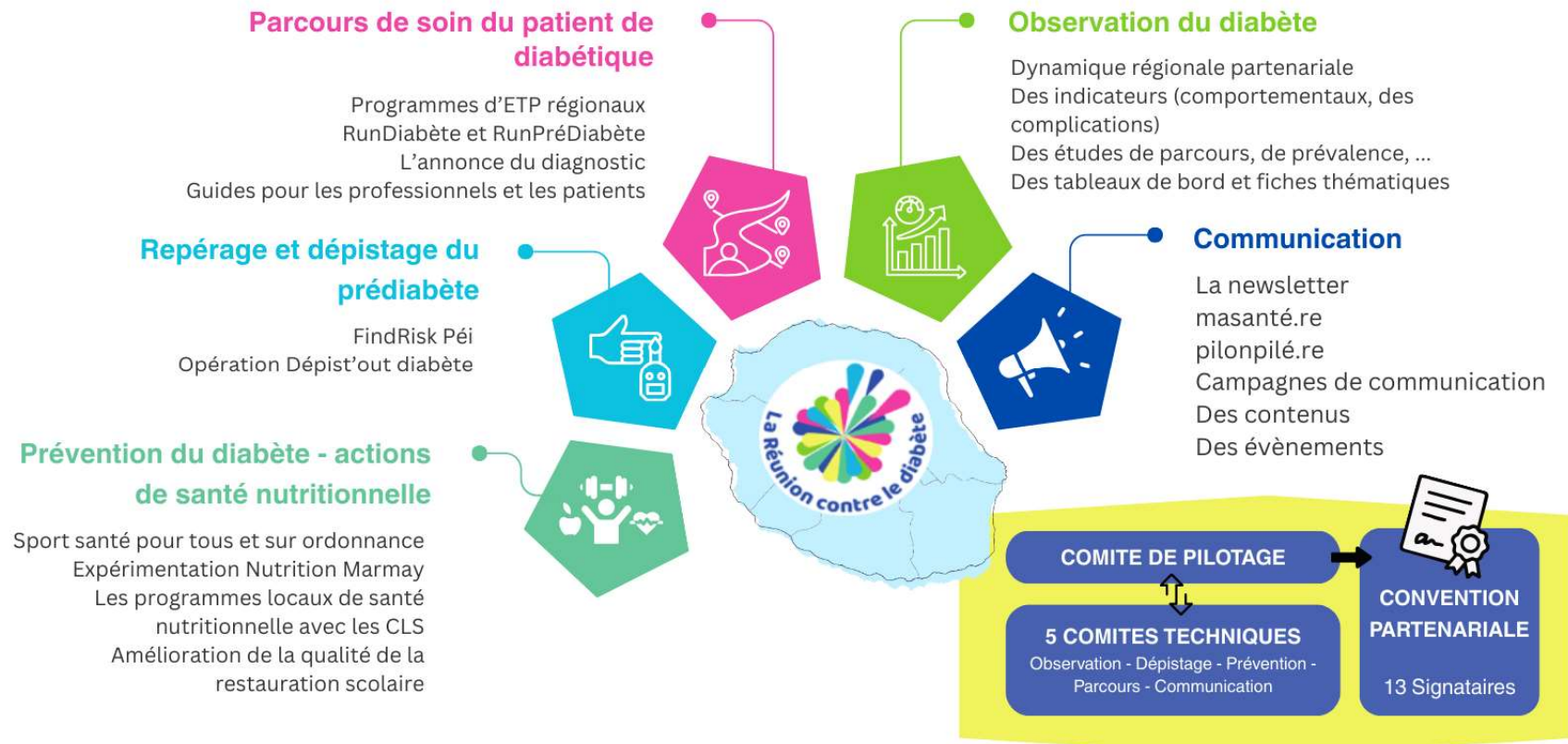
Projets territorialisés de santé nutritionnelle

Les contrats locaux de santé

Les CPTS et les MSP

Agir sur les déterminants de la santé nutritionnelle

Bilan du PRND 2020-2023 et perspectives du PRNDO



Agir sur les déterminants de la santé nutritionnelle

Bilan du PRND 2020-2023 et perspectives du PRNDO

AGIR SUR L'OFFRE ALIMENTAIRE

Restauration collective

Camions-bar

Bouclier Qualité
Prix BQP

Nutri-Score

Précarité alimentaire

Produits sucrés

- **RESTAURATION COLLECTIVE**

Contrôle nutritionnel de toutes les cantines scolaires de La Réunion (de la maternelle au lycée) de 2021 à 2023 par la DAAF. Suite au contrôle, certaines structures et communes ont bénéficié d'un accompagnement. Travail similaire souhaité par la DAAF et l'ARS à destination des établissements médico-sociaux.

La formation des professionnels : "Plaisir à la cantine" et "Nourrir ses plaisirs« (en ES et ESMS)

- **OFFRE ALIMENTAIRE EN CAMIONS-BAR**

Mise en œuvre d'un projet par la Chambre des Métiers et de l'Artisanat (CMA). Poursuite du projet dans le cadre des contrats locaux de santé (CLS)

- **BQP**

- **NUTRI-SCORE**

Réalisation d'une enquête de notoriété du Nutri-score au sein de la population réunionnaise. Objectif est de déployer le Nutri-score auprès des industriels agro-alimentaires réunionnais.

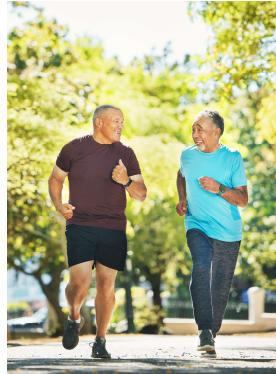
- **Précarité alimentaire**

Travaux à mener pour améliorer la qualité des colis d'aide alimentaire et développer l'éducation nutritionnelle auprès des bénéficiaires

- **Produits sucrés**

Souhait de travailler sur la problématique des boissons sucrées : consommation importante chez les jeunes !





PRNDO

PROGRAMME RÉUNIONNAIS DE NUTRITION
ET DE LUTTE CONTRE LE DIABÈTE ET L'OBÉSITÉ

2025 - 2028

PRESENTATION
D'UNE ACTION-PHARE
DU PRNDO



⇒ Les enfants, une cible prioritaire

⇒ Objectif : agir le plus tôt possible pour l'adoption de comportements favorables à la santé



L'OPERATION NUTRITION MARMAY

Constats

- De nombreuses actions déjà mises en œuvre sur le terrain
- Un intérêt fort des acteurs de terrain pour la nutrition
- Des sollicitations multiples pour avoir des outils

ENJEU FORT d'améliorer le comportement et l'état nutritionnel de la population réunionnaise

Agir dès le plus jeune âge

Opération d'envergure visant à renforcer / massifier les actions d'éducation nutritionnelle à destination des enfants et de leurs parents

Cibles et thématiques abordées

Des outils pour :

- 0 à 3 ans
- 3 à 6 ans
- 6 à 12 ans
- 12 à 18 ans



Alimentation



Activité physique



Écrans et sédentarité



Sommeil



Compétences psychosociales

Dispositif de déploiement

Un site internet
www.nutritionmarmay.re

Des fiches actions clés en main par tranche d'âge

Un guide méthodologique

Un accompagnement humain sur toute l'île

Deux coordinatrices sectorisées Nord/Est et Sud/Ouest (Promotion Santé La Réunion)
Accompagnement méthodologique à la création de projets NM
Valorisation des projets déjà existants sur les thématiques NM
Réception et le traitement des demandes d'accompagnement site internet

Quatre structures sectorisées Nord, Est, Sud et Ouest
Formation des opérateurs à l'utilisation des outils NM
Co animation 1 à 2 interventions

Comité régional de l'alimentation

Ordre du jour

- ❑ **Nouveau cadre stratégique et opérationnel de la politique de l'alimentation**
 - Stratégie nationale pour l'alimentation, la nutrition et le climat (SNANC) 2025-2030, PNNS 5 et PNA 4 - *DAAF*

- ❑ **Déclinaison territoriale de la politique de l'alimentation**
 - Programme réunionnais de nutrition et de lutte contre le diabète et l'obésité (PRNDO) 2025-2028 - *ARS*
 - Réseau régional des PAT et démonstrateur territorial de la Case Rurale – *InterPAT (Anais Marignol, CIRAD) et PAT de Trois Bassins (Claudine Nourry)*

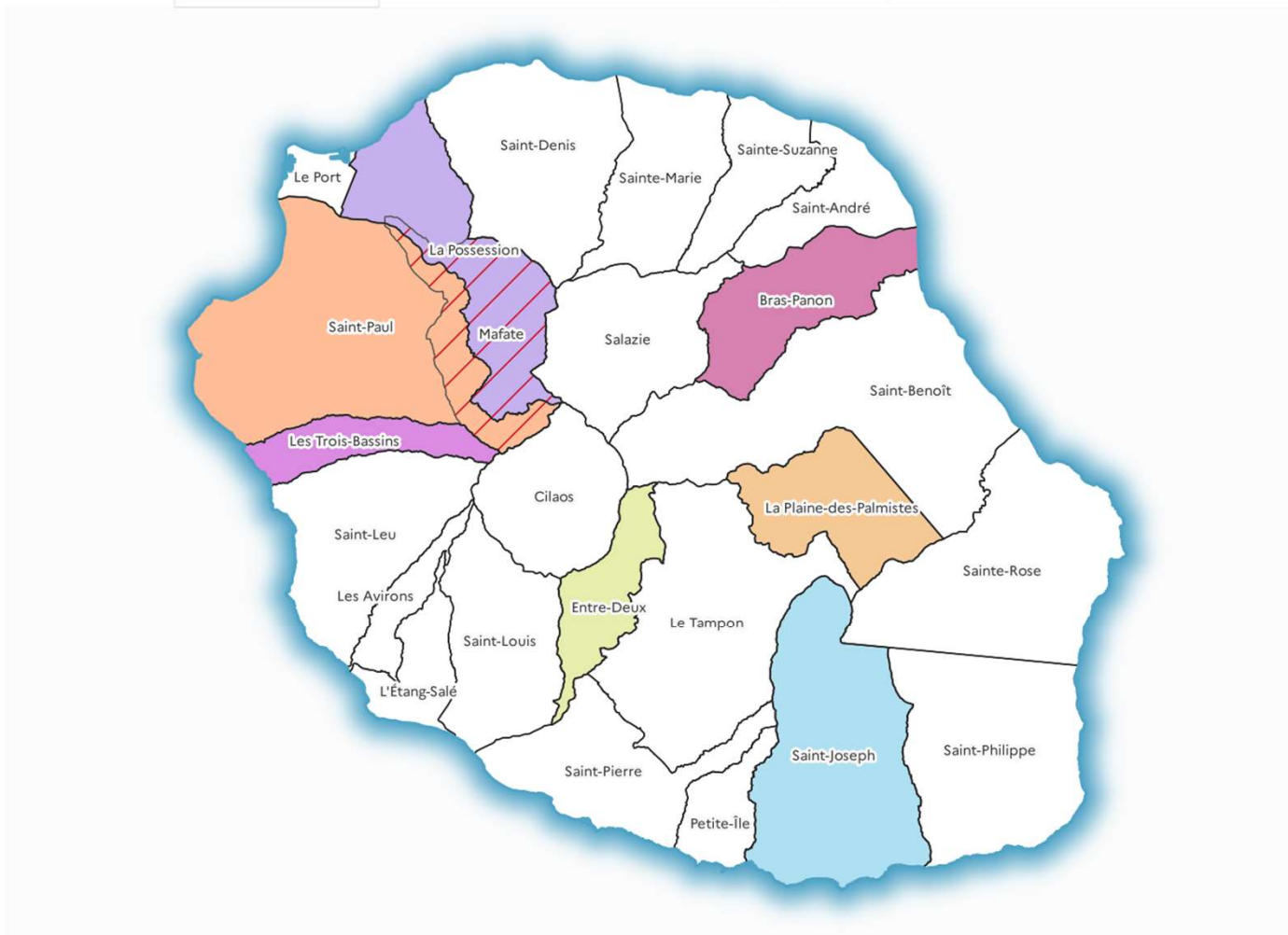
- ❑ **Réflexions autour de l'évolution de la consommation alimentaire**
 - Plan régional de souveraineté alimentaire (PRSA) et phase territoriale des conférences de souveraineté alimentaire - *DAAF*
 - Projet OR-Alim et cibles de consommation à horizon 10 ans - *IRD et INRAE*

Réseau régional InterPAT de La Réunion

Marignol Anaïs
Chargée de mission InterPAT
CIRAD – Station Bassin Plat
Mail : anais.marignol@cirad.fr
Téléphone : 06 92 91 41 90

Les projets alimentaires territoriaux (PAT) à la Réunion

Réalisation :
 DAAF Réunion - SISE
 Janvier 2026




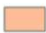

Légende

Agricole

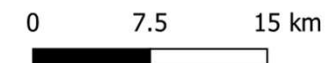
PAT de niveau 2 : projet en phase opérationnelle

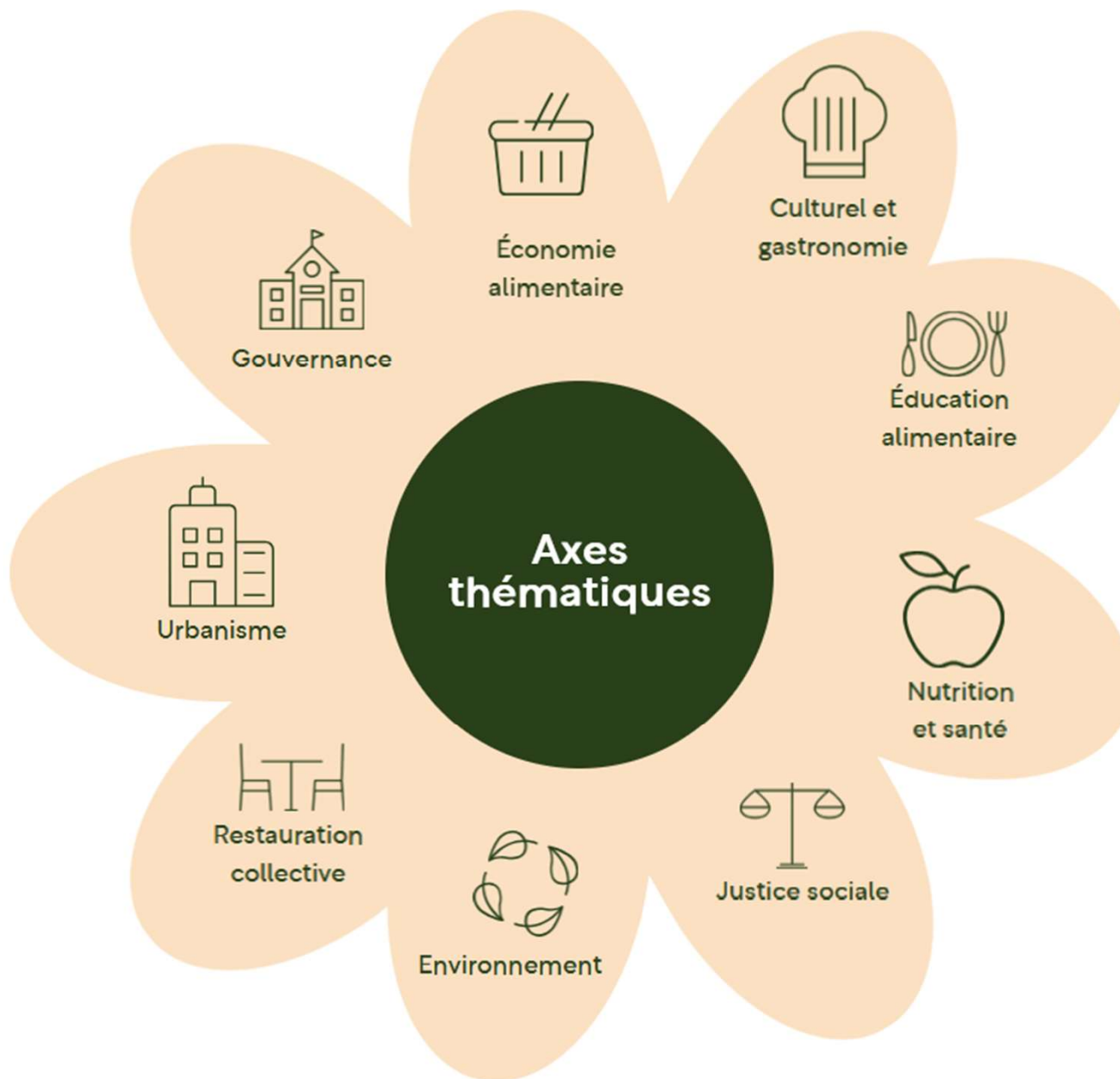
-  Bras-Panon : « Produits la kour nout zarlor »
-  Entre-Deux : « Not mangé – not santé »
-  La Plaine des Palmistes
-  La Possession : « Cultiv' local, pou manj' local »
-  Les Trois-Bassins : « Nourrissons nos racines, cultivons nos liens »
-  Cirque de Mafate : « Planté pou manzé »

PAT de niveau 1 : projet émergent

-  Saint-Joseph : « Maison de l'alimentation pour tous »
-  Saint-Paul : « Vers une alimentation saine, durable et accessible à tous ! »
-  Département : « Sa ki fé ansamn pou manz péi »

Sources : ©IGN - BD Carto, France PAT





Dispositif **INTER PAT**



PAT de Bras-Panon

Développement d'une filière fruit à pain :
Échanges de compétences avec la Polynésie
française (expertise banane/ananas <-> fruits à
pain)

- Réception des vitroplants en provenance de Polynésie française en 2025
- Formations des agriculteurs et plantations programmées en juin/juillet 2026



PAT de la Plaine des Palmistes

Création de serres agricoles

- Soutenir l'installation de jeunes agriculteurs en maraîchage
- Objectif : renforcer l'approvisionnement de la restauration scolaire



PAT du Département

Projet de ferme départementale :

- Surface de 22 ha, complétée par des espaces tests répartis sur plusieurs communes
- Fonctionnement en couveuse agricole, avec des installations sur 3 ans pour tester la viabilité de modèles agricoles et économiques
- Collaboration avec différents partenaires : RENATA, SAFER, Chambre d'agriculture, etc.



PAT de Trois-Bassins

Projet de Sécurité sociale de l'alimentation :

- Phase d'étude finalisée
- Lancement de la phase expérimentale avec 17 familles et des agriculteurs engagés





« Nourrissons nos racines,
Cultivons nos liens »



MAI 2026

Présentation du DTAA

DÉMONSTRATEURS TERRITORIAUX
DES TRANSITIONS AGRICOLES
ET ALIMENTAIRES (DTAA)



Pourquoi la transition

du système agri-alimentaire
n'est pas un choix
mais une
nécessité

Les constats 1/2

à La Réunion

à Trois Bassins

Dérèglement climatique

→ Cyclones plus intenses, sécheresses et pluies extrêmes aggravent l'érosion des sols et l'irrégularité des rendements.

→ Le territoire Ouest est exposé à des sécheresses structurelles malgré l'irrigation : 80 % de l'eau basculée Est-Ouest est destinée à l'agriculture, mais les épisodes extrêmes s'intensifient.
Diagnostic p. 18-19

Dépendance aux intrants importés

→ Forte vulnérabilité économique liée aux engrais, pesticides et aliments du bétail issus du pétrole et importés.

→ Dépendance à 88% des énergies importées. L'agriculture réunionnaise reste fortement dépendante des engrais et aliments importés, dans un contexte de SAU très limitée : 440 m² par habitant seulement.
Diagnostic p. 10

Instabilité géopolitique & énergétique

→ Hausse et volatilité des coûts de production dues aux crises internationales (énergie, transport, matières premières).

→ La dépendance aux importations alimentaires et agricoles expose le territoire à la volatilité des prix internationaux, particulièrement critique pour une île.
Diagnostic p. 18-19

Insécurité alimentaire insulaire

→ Faible taux d'autonomie alimentaire expose les territoires à des ruptures d'approvisionnement en cas de crise.

→ Dépendance à 77% d'importations - moins de 1/3 son alimentation produite localement, rendant les communes comme Trois-Bassins vulnérables aux ruptures logistiques.
Diagnostic p. 7-8

Les constats ^{2/2}

à La Réunion

à Trois Bassins

Dégradation des sols et de la biodiversité

→ Appauvrissement des sols, perte de pollinisateurs et fragilisation des écosystèmes réduisent la productivité à long terme.

→ La spécialisation historique (canne, élevage) et l'érosion liée aux pentes fragilisent les sols ; la transition agroécologique reste encore minoritaire.

Diagnostic p. 22-24

Pression foncière et artificialisation

→ Réduction continue des terres agricoles au profit de l'urbanisation, notamment dans les zones littorales et bassins historiques.

→ La superficie agricole utile est structurellement restreinte et en concurrence directe avec l'habitat et les infrastructures sur le littoral Ouest.

Diagnostic p. 10-11

Précarité alimentaire et sociale

→ Coût élevé des produits importés et transformés accentue les inégalités d'accès à une alimentation saine et locale.

→ 1 Réunionnais sur 10 a recours à l'aide alimentaire ; le coût de la vie alimentaire est +28 % par rapport à la métropole.

Diagnostic p.34-36

Renouvellement des générations agricoles

→ Vieillesse des agriculteurs et manque d'attractivité du modèle actuel freinent la transmission et l'innovation.

→ Faible nombre d'installations et difficultés de transmission des exploitations, freinant la relocalisation alimentaire.

Diagnostic p. 26-27

La réponse de Trois Bassins

et de son

Collectif :

LA CASE RURALE





Un projet initié en 2021 par la Ville au service de ses habitants...

Un tiers lieu convivial et fédérant une communauté d'acteurs ouverts à tous,

- 🌱 qui mettent en valeur la ruralité,
- qui orientent et accompagnent autrement les porteurs de projets ruraux,
- qui proposent des animations et services aux citoyens autour de la culture et du bien manger,

afin de dynamiser économiquement le territoire,

tout en contribuant à la transition vers un nouveau modèle agricole alimentaire.

La Case Rurale s'appuie sur différents dispositifs

Pourquoi ?

Pour aboutir à un tiers lieu nourricier et à un écosystème d'acteurs efficace dans l'accompagnement des citoyens et porteurs de projets

Comment ?

Le PAT1 a permis de lancer la dynamique, le PAT2 et les autres dispositifs MMPT et DTAA, de renforcer le collectif et avancer sur du concret !

Avec qui ?

- La Ville est le chef de file, elle anime le dispositif technique et recherche les financements
- les partenaires du PAT, contributeurs et membres du consortium DTAA réalisent le projet et contribuent à l'animation

☞ Le programme d'action du **DTAA France 2030** est donc une partie de la Case Rurale.

Les DTAA ce sont...

Démonstrateurs

= valeur de pionnier, d'exemple et à pour vocation l'essaimage

Territoriaux des Transitions

= changer les pratiques, la culture vers un modèle plus durable

Agricoles

= agir sur les intrants, la production, la transformation etc.

et Alimentaires

= agir sur la culture et les habitudes alimentaires, la distribution, le coût des produits etc.



Ce dispositif France 2030 vise à accompagner, financer et tester en conditions réelles des projets territoriaux innovants qui transforment les systèmes agricoles et alimentaires, en mobilisant des innovations techniques, organisationnelles et sociales au service de la transition écologique et énergétique.

Il s'appuie sur une gouvernance multi-partenariale (collectivités, acteurs économiques, recherche, formation, associations) afin de développer des modèles répliquables à l'échelle nationale et d'accélérer la souveraineté alimentaire ainsi que la « troisième révolution agricole » fondée sur le vivant et la connaissance.

La Case Rurale/DTAA

SES MISSIONS :

Soutenir et accompagner les initiatives des habitants et porteurs de projets, faciliter les convergences entre les acteurs du territoire et incuber des solutions innovantes pour répondre aux défis agrialimentaires de Trois Bassins.

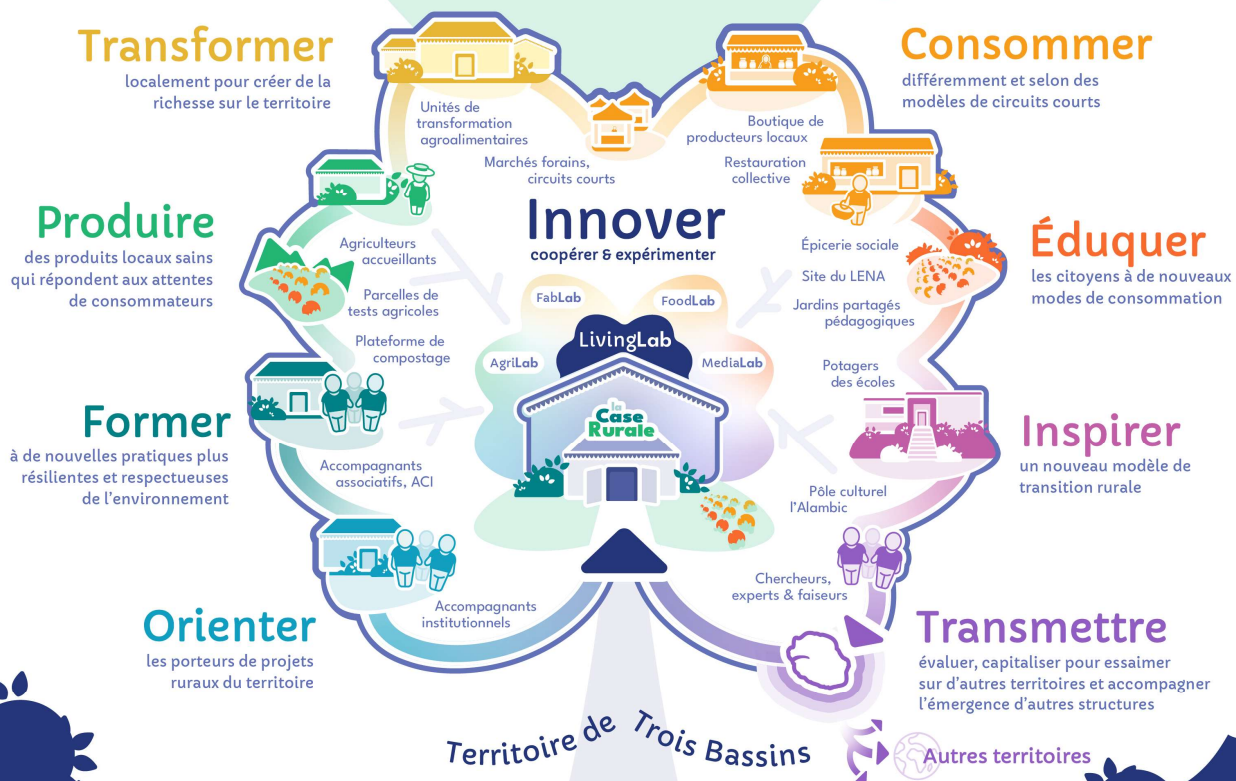
SES FONCTIONS

- un **tiers-lieu nourricier** : espace accueillant, convivial, multifonctionnel, ancré dans la culture locale
- une **interface habitants-acteurs**, offrant orientation, écoute, information et accompagnement
- une **plateforme de coopération** multi-acteurs, favorisant la transversalité, le partage et la mutualisation
- un **laboratoire d'expérimentation** (foodlab, agrilab, parcours agricoles, ESS, agritourisme)
- un **outil stratégique** au service de la transition alimentaire et agroécologique du territoire

DTAA Trois Bassins | Mai 2026

Une innovation organisationnelle

au service des acteurs oeuvrant pour la transition territoriale vers la ruralité durable de demain



la Case Rurale

Objectifs de l'écosystème Case Rurale



Vision synthétique du plan d'actions*

*Prévisionnel pour la phase de réalisation - en cours d'ajustement

1 Créer un écosystème favorable

pour coconstruire la stratégie de transition alimentaire et agricole du territoire

Animation de la **gouvernance** partagée, d'un Hub **numérique** d'outils et méthodes de suivi **évaluation**

Capitalisation, communication et **essaimage** des apprentissages

Création et animation de **Labs** (Rural Lab, école de cuisine, Foodlab)

Gestion des **parcours d'accompagnement** et d'orientation multi-acteurs

11 membres du consortium
1 chef de file: Ville de Trois-Bassins
Plus d'une 40aine de partenaires

2 Accompagner la transition agricole

vers une agriculture durable

Gestion du **foncier disponible** pour l'installation ou l'expérimentation

Valorisation des gisements de **biodéchets**

Gestion de l'approvisionnement en **eau**

Création, gestion **d'espaces et lieux tests** agricoles

Développement de nouvelles filières locales, mise en réseau production/transformation/valorisation des déchets

Parcours et structures **d'accompagnement à l'installation**

Animation d'une **plateforme** de de coordination de **formations**

Contribution à des **structures de mise en commun de moyens** humains et techniques (ex: GIEE, SCIAP)

Développement des **circuits courts**

3 Accompagner la transition alimentaire

pour tous en rendant accessible une alimentation de qualité et en engageant les consommateurs

Outils innovants d'animation et d'éducation à l'alimentation durable innovants

Maison d'éducation à l'alimentation durable (**MEAD**)

Sécurité sociale de l'alimentation (Tous à Table) et **monnaie locale** (Tikatsou)

Épicerie Sociale et solidaire

Espace muséal autour du riz

Animations et opérations dans la ville et en faveur de **l'agritourisme** (Ville à croquer, Rallye Gourmand, Marmite péi)

Spectacles vivants autour de l'ESS et du bien manger en zone rurale

Le calendrier du DTAA

18 mois
PHASE DE MATURATION

=
des études de faisabilité

nov 2026
JURY

=
Soutenance
+ Rapport

5 ans
PHASE DE RÉALISATION

=
passage à l'action

Zoom calendrier

Aujourd'hui

- Élaboration des actions de réalisation
- Recherche de financement

Fin Juin

Finalisation des fiches actions et maquettes financières

Juil/Août

Rédaction, finalisation et relecture du rapport final

28 août

Remise du rapport et de la maquette financière

4 Sep

COSUI de maturité

Sep/Oct

ajustements

Oct/Nov

Soutenance



« Nourrissons nos racines,
Cultivons nos liens »

Merci ;)

MAI 2026



TROIS BASSINS
Toujours plus haut

28 rue Georges Brassens 97426 Trois-Bassins

caserurale@ville-troisbassins.re

Resp.de projet : Claudine NOURRY – 0692614631

Comité régional de l'alimentation

Ordre du jour

- ❑ **Nouveau cadre stratégique et opérationnel de la politique de l'alimentation**
 - Stratégie nationale pour l'alimentation, la nutrition et le climat (SNANC) 2025-2030, PNNS 5 et PNA 4 - *DAAF*

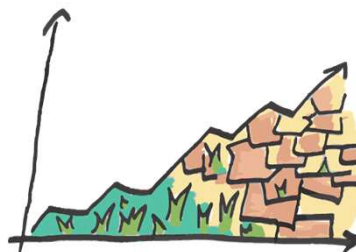
- ❑ **Déclinaison territoriale de la politique de l'alimentation**
 - Programme réunionnais de nutrition et de lutte contre le diabète et l'obésité (PRNDO) 2025-2028 - *ARS*
 - Réseau régional des PAT et démonstrateur territorial de la Case Rurale – *InterPAT (CIRAD) et PAT de Trois Bassins*

- ❑ **Réflexions autour de l'évolution de la consommation alimentaire**
 - Plan régional de souveraineté alimentaire (PRSA) et phase territoriale des conférences de souveraineté alimentaire - *DAAF (Boris Calland)*
 - Projet OR-Alim et cibles de consommation à horizon 10 ans - *IRD et INRAE*

COMITÉ RÉGIONAL DE L'ALIMENTATION (CRALIM) DE LA RÉUNION

20 MAI 2026

PHASE TERRITORIALE SOUVERAINETÉ ALIMENTAIRE



Deux démarches à articuler

- **Le Plan régional de souveraineté alimentaire (PRSA) de La Réunion**
 - ✓ Demandé à tous les DROM par courrier du 11 janvier 2023
 - ✓ PRSA de la Réunion signé le 10 octobre 2023
 - ✓ Dernier comité de suivi le 4 février 2025
- **Conférences de souveraineté alimentaire prévue par la LOSARGA**
 - ✓ Article 1^{er} de la LOSARGA du 25 mars 2025
 - ✓ Lancement national le 8 décembre 2025
 - ✓ Décembre-février : travaux nationaux par 6 groupes sectoriels (filiales)
 - ✓ Restitution de la phase nationale au SIA
 - ✓ Lancement de la phase territoriale de mars à juin.

 **Modalités adaptées pour les DROM,** par courrier du 18 janvier 2026

Phase territoriale à la Réunion : objectifs

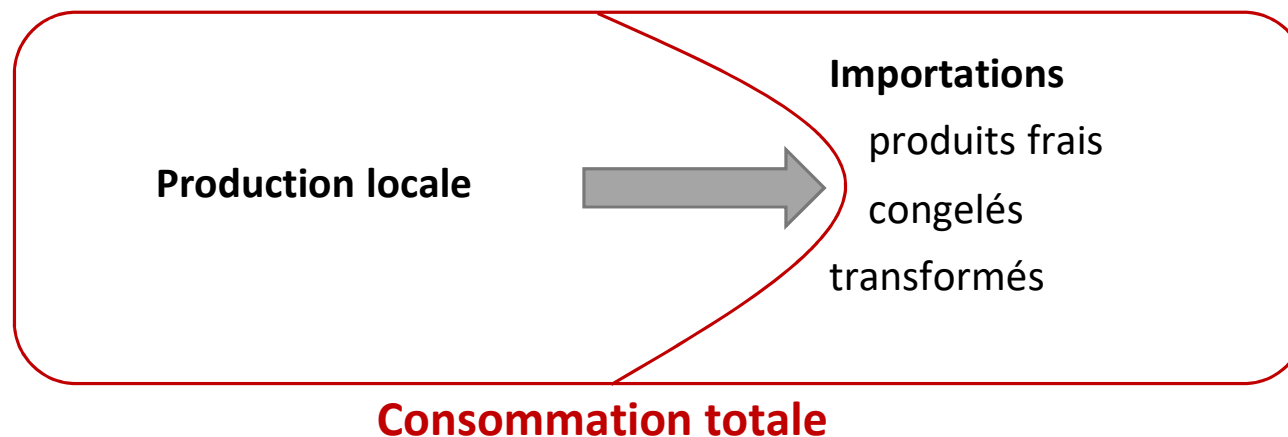
- **Cohérence avec les autres démarches :**
 - ✓ CD : Evaluation et révision du plan Agri Péi
 - ✓ CR : SAR (volet souveraineté alimentaire, changement climatique...)
 - ✓ Etats généraux de la canne, Planification écologique, COP de la Chambre, démarches territoriales...
- **Actualisation du PRSA :**
 - ✓ Taux de couverture - cibles 2036 : contribution écrite des filières (rendu le 1^{er} juin)
 - ✓ Feuille de route : modifications discutées en COSUI du 21/04 ; proposition à venir
- **Focus thématiques :**
 - ✓ Prospective sur l'évolution de la consommation : **traité en CRALIM de ce jour**
 - ✓ Changement climatique
 - ✓ Projets d'avenir
 - ✓ Pêche

Phase territoriale à la Réunion : calendrier

- **Mercredi 25 mars** : COPIL de lancement
- **Jeudi 21 avril** : COSUI souveraineté alimentaire
- **Mai-juin** : groupes de travail thématiques
- **Mercredi 20 mai** : CRALIM
- **Mi-juin** : COPIL de clôture
- **Fin juin** : COSUI de clôture
- **Début juillet** : remontée du PRSA actualisé
- **Dernier trimestre 2026** : le cas échéant, signature partenariale du plan actualisé

Un indicateur central pour la souveraineté alimentaire : le taux de couverture

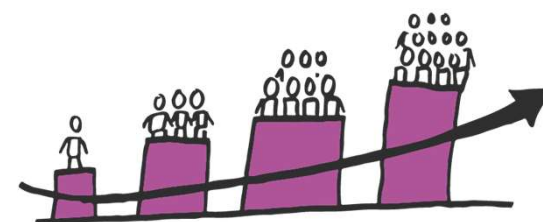
Taux de couverture : part de la production locale dans la consommation totale



➔ ***L'évolution de la consommation joue directement sur le taux de couverture !***

Taux de couverture : objectifs 2030

	2020	2030
Canne	100 %	100 %
Fruits & Légumes	67 %	76 %
Bovins	21 %	24 %
Porcins	36 %	36 %
Volailles	40 %	47 %
Lait	17 %	20 %
Œufs	98 %	100 %



CROISSANCE DÉMOGRAPHIQUE

Objectifs 2030 :

+ 9 points en filières fruits et légumes (moyenne)

+ 5 points en filières animales (moyenne)

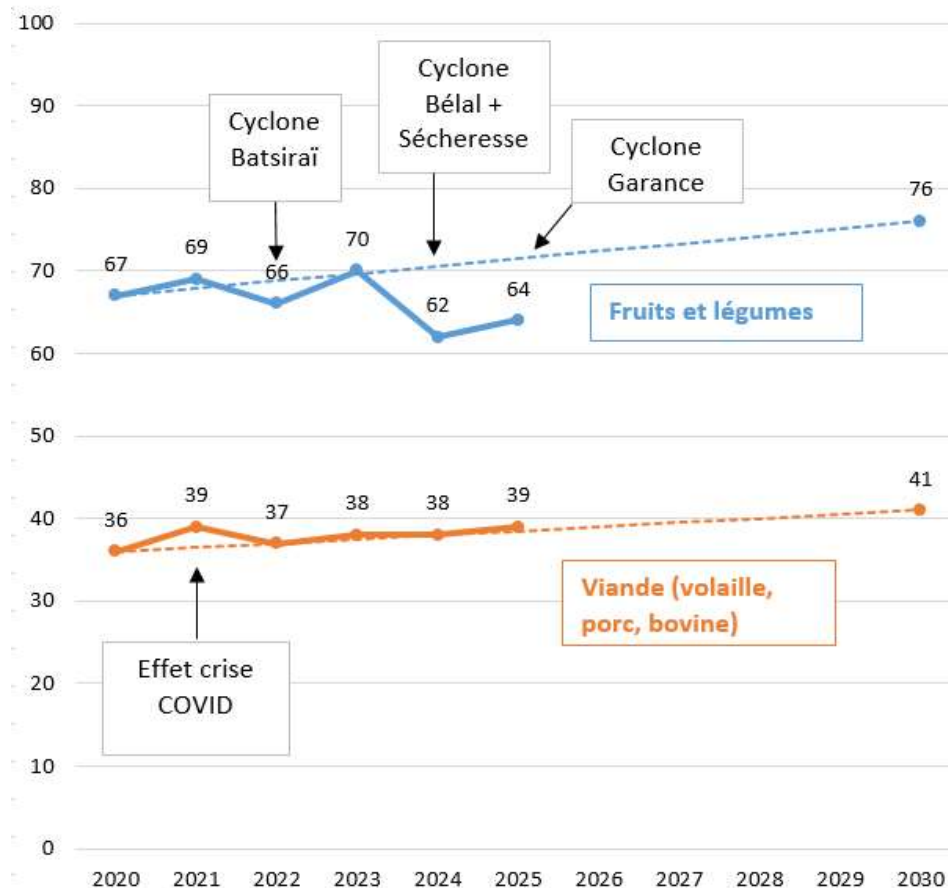
➔ **Cibles 2036 à fixer dans le cadre de l'actualisation du PRSA**

Taux de couverture : dynamique depuis 2020

Un bilan contrasté en **fruits et légumes** lié aux aléas météorologiques de 2024 et 2025, et aux niveaux d'importations records qui en ont découlé

Une trajectoire proche de la cible pour la production de **viande (volaille, porc, bovine)**

Evolution des taux de couverture constatés (%)



Comité régional de l'alimentation

Ordre du jour

- ❑ **Nouveau cadre stratégique et opérationnel de la politique de l'alimentation**
 - Stratégie nationale pour l'alimentation, la nutrition et le climat (SNANC) 2025-2030, PNNS 5 et PNA 4 - *DAAF*

- ❑ **Déclinaison territoriale de la politique de l'alimentation**
 - Programme réunionnais de nutrition et de lutte contre le diabète et l'obésité (PRNDO) 2025-2028 - *ARS*
 - Réseau régional des PAT et démonstrateur territorial de la Case Rurale – *InterPAT (CIRAD) et PAT de Trois Bassins*

- ❑ **réflexions autour de l'évolution de la consommation alimentaire**
 - Plan régional de souveraineté alimentaire (PRSA) et phase territoriale des conférences de souveraineté alimentaire - *DAAF*
 - Projet OR-Alim et cibles de consommation à horizon 10 ans – *IRD (Laurence Tibère) et INRAE (Caroline Méjean)*



OR-ALIM

Observation & Recherche sur l'alimentation – Focus sur La Réunion



Financé
par:

OR-ALIM



*Ce projet est financé par l'Union Européenne dans le cadre du programme FEDER-FSE+ Réunion dont l'Autorité de gestion est la Région Réunion.
L'Europe s'engage à La Réunion avec le fonds FEDER"*

Contexte



- Des mutations sociales, économiques **majeures et rapides** (Méjean et al., 2020, Tibère et Poulain, 2019) qui s'accompagnent de:
 - Transformation des **systèmes alimentaires** (distribution de masse, dépendance croissante aux importations...)
 - Transformation des **habitudes alimentaires** (expansion de l'alimentation hors foyer, recul des savoirs culinaires domestiques, cohabitation de plusieurs modèles)
 - Transition **nutritionnelle** (prévalences élevées d'**obésité, d'HTA, de diabète**)
 - **Inégalités de santé et d'alimentation** en termes **social, économique et territorial**
 - **Des vulnérabilités** spécifiques du fait de l'éloignement, de l'insularité, des structures sociales, économiques ... face aux risques sanitaires, économiques, politiques, climatiques
 - Des **études et données anciennes** dans la plupart des contextes
- ➔ Des enjeux de mise en place de **politiques publiques adaptées et soutenables** en matière de **santé**, de **souveraineté alimentaire**, de **patrimoine culturel**.

Enjeux de la souveraineté alimentaire à La Réunion



- Mettre en place une **alimentation plus soutenable/durable** (production et consommation) et incluant les enjeux, sanitaires, sociaux, économiques, environnementaux
- Et une plus grande **souveraineté alimentaire (réduire la dépendance)**

Des pistes en matière de consommation ... (Méjean et al, 2020; Ademe, 2022; Russeil, 2023)

- Privilégier les **aliments produits localement** (production, transformation, distribution) répondant à des **critères de durabilité**
- « **Orienter et soutenir** » les habitudes alimentaires vers des modèles alimentaires plus sains, moins impactant pour l'environnement (réduction de la viande, réduction de produits industriels importés, aller vers une végétalisation de l'alimentation, valorisation des habitudes alimentaires « traditionnelles » : légumes-racines, légumineuses...) en **tenant compte des habitudes de consommation et des situations sociales, culturelles et économiques**
- Proposer un **environnement alimentaire** plus adapté aux enjeux de santé, environnements, socio-économiques
- Développer une **stratégie collective de souveraineté alimentaire** (PRSA à La Réunion, PAT et autres dispositifs) et des **outils et données de « pilotage »**.



Production : Marzin et al., 2021, CIRAD-AFD ;



Durabilité des régimes alimentaires

La Réunion

Alimentation & Société

La Réunion*

Nutritionnelle
Environnementale
Economique

Population générale (ANR-CARI)
16 ans et plus
N=2000

Restauration scolaire

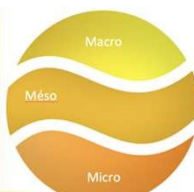
Enquêtes sociologiques et économiques
Auprès de 3 sous-populations
16 ans et plus (N=2000)
12-15 ans (N= 400)
7-11 ans (N=2800, ST Denis – Outil/animation)

Aide alimentaire

Recherche-action
Effets d'actions ciblées sur les capacités d'agir des familles
(15 familles) + Resto-sco

Table de composition nutritionnelle

Enquêtes agro-économique et sociologique
Auprès des Agriculteurs/trices (N=400)



- Enquêtes en populations
- Données secondaires

- Restauration scolaire, banque alimentaire
- Actions et initiatives (quartiers, ville)

- Familles
- Parcours ind.

Volet Alimentation & Sociétés Focus sur une enquête

Enquête à La Réunion (Avril-Juillet 26)
Auprès des 16 ans et plus (face-à-face)

Echantillon :

N= 2000 (+70 à 90 Mafate)
Représentativité : âge, sexe, CSP,
zone de résidence, niveau de
diplôme

Objectifs : état des lieux, contexte &
possibles indicateurs



PRATIQUES SOCIALES

CONSOMMATIONS ALIMENTAIRES

CONTENUS, CONTEXTES ET
MODALITÉS DE CONSOMMATION

R24H détaillé

REPAS - HORAIRES- COMPOSITION, FORMES&TYPES-
PROVENANCE

HORS REPAS - HORAIRES-COMPOSITION

NBRE DE REPAS/HORS REPAS → JOURNÉE

SOCIABILITÉ(S) ALIMENTAIRES (REPAS/HORS REPAS)

- SEUL(E)/ACCOMPAGNÉ(E)
- ACTIVITÉS
- LIEU/CONTEXTE

LIENS SOCIAUX/ALIMENTATION

ALIMENTS/PLATS DONNÉS/REÇUS (& A/DE QUI?)

INVITATIONS DONNÉES/REÇUES

SOUTIEN EN CAS D'IMPREVU

APPROVISIONNEMENTS

ACHATS ALIMENTAIRES

- QUI?, LIEUX, FRÉQUENCE, MOYENS ACCÈS*
- CRITÈRES DE CHOIX DES ALIMENTS (DONT "LE LOCAL")
- USAGE D'OUTILS (APPLIS, ETIQT, ETIQUETTES ETC.)
- BQP : CONNAISSANCE & USAGE/NON USAGE
- ARBITRAGES BUDGÉTAIRES EN CAS DE DIFFICULTÉS

AUTOPRODUCTION

- RECOURS JARDIN/TERRAIN
- TYPES DE PRODUITS
- SI NON, INTÉRÊT POUR L'AUTOPRODUCTION ?

UNIVERS CULINAIRE*

LA CUISINE

QUI ?, FRÉQUENCE HEBDO, MODALITÉS DE DÉCISION,
APPRENTISSAGE/TRANSMISSION
REPRÉSENTATIONS DE "CUISINER"
CUISINER PLUS SOUVENT ? SI OUI, LEVIERS ?

ENVIRONNEMENT/ENERGIE

PRATIQUES ? : TRI SELECTIF/EMBALLAGES/VRAC/GESTION DES
RESTES/GESTION DE L'EAU/ECONOMIE ENERGIE

EVICIONS/ATTACHEMENTS*

ALIMENTS NON CONSOMMÉS (RAISONS)
ALIMENTS DONT ON NE PEUT PAS SE PASSER

REPRÉSENTATIONS SOCIALES, VALEURS & RÉFÉRENCES

"MANGER", "BIEN MANGER"

"POUR VOUS..."
"BIEN MANGER ?"
COMPOSITION D'UN "BON REPAS" ?
"UNE BONNE ALIMENTATION" ?
ALIMENTATION DES ENFANTS (RESTOSCO (1), CHANGEMENTS (2))
PRÉOCCUPATIONS CONCERNANT L'ALIMENTATION ?

LEVIERS D'ADAPTATION &
DE TRANSFORMATION

ASPIRATIONS SOCIALES : FAIRE PLUS, MOINS
(ACHATS, PRATIQUES...)
RAISONS DE MODIFIER L'ALIMENTATION
FAIRE CONFIANCE POUR SANTÉ/L'ALIMENTATION
ATTITUDE FACE A UN RISQUE (POTENTIEL) DE PÉNURIE

SANTÉ

PATHOLOGIES AVÉRÉES

"POUR ETRE EN BONNE SANTÉ"
A "LIMITER" DANS L'ALIMENTATION
A "PRIVILÉGIER/CONSOMMER PLUS" DANS L'ALIMENTATION
FACTEURS INFLUENÇANT LA SANTÉ
IMAGINAIRES/JUS DE FRUITS

USAGE DES PLANTES

ENJEUX DE L'AGRICULTURE

ENJEUX/ORIENTATIONS IMPORTANTES POUR LES ENQUÊTÉ.E.S

DEMANDES SPÉCIFIQUES

PROJET "BICHIK"
(DEAL/CRPMEM/
OCEA CONSULT/UR)

CONSOMMATION DE BICHQUES ?
FORMES (SURGELÉ/FRAIS) ?
PRIX D'ACHAT MAXIMUM ?

PROJET "SAMEM"
(PCI-RÉGION, IEHCA-
FILIERES+MUSÉES)

ALIMENTS/PLATS/PRATIQUES EMBLÉMATIQUES
REPRÉSENTATIONS SOCIALES DU PIK-NIK

DETERMINANTS/VARIABLES SOCIALES, SOCIO-ÉCONOMIQUES

AGE

SEXE

NIVEAU SOCIO-ÉCONOMIQUE (REVENUS)

NIVEAU DE DIPLOME

CATÉGORIE SOCIO-PROFESSIONNELLE

MICRO-RÉGION

NIVEAU DE PRÉCARITÉ (SCORE)

(MOBILITÉ INTER-GÉNÉRATIONNELLE)



PROGRAMME
DE RECHERCHE
ALIMENTATION
MICROBIOMES

Projet ciblé

CARI



CARI

observatoire des Comportements Alimentaires de la Réunion

CRALIM de La Réunion

20 Mai 2026





Objectifs

Production des données de suivi sur
les **comportements alimentaires** à La Réunion,
leur **durabilité**,

leurs **déterminants** individuels et environnementaux

- Identifier populations à plus **haut risque nutritionnel** (population générale, étudiants)
- Evaluer **l'impact de leviers sur la durabilité** des régimes des réunionnais : **nutritionnelle, environnementale, économique**
- Analyser les effets potentiels des transitions

Prototype reproductible dans les Drom : conditions de faisabilité et pérennité dans les contextes ultramarins, dynamique d'harmonisation d'outils d'enquête et indicateurs



Durabilité des consommations alimentaires à la Réunion

Outil validé de mesure des consommations alimentaires

185 items, soit 465 aliments

Comportements alimentaires en population générale (n=2000)

BDD environnement alimentaire



Caractérisation de la durabilité

Qualité nutritionnelle
Cout
Part du local
Impacts environnementaux

Table de composition nutritionnelle des aliments

BDD de prix des aliments

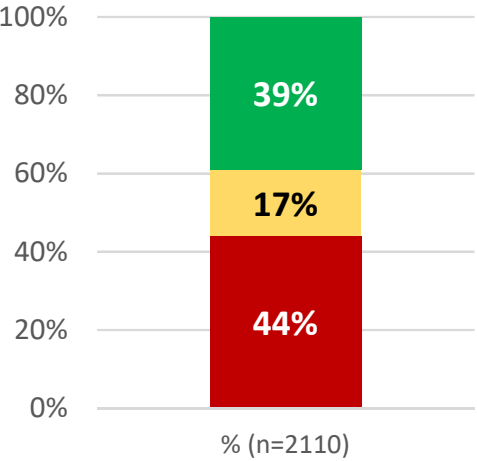
BDD d'indicateurs d'impact environnemental des aliments

BDD de ratio local/importé des aliments

Adéquation aux recommandations (1/3)

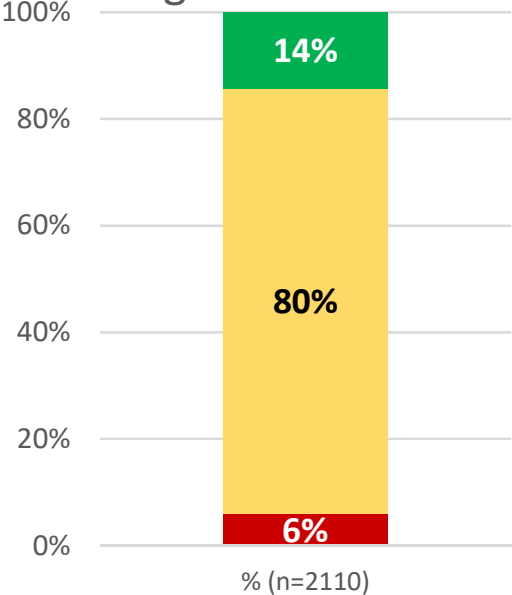


Fruits et légumes



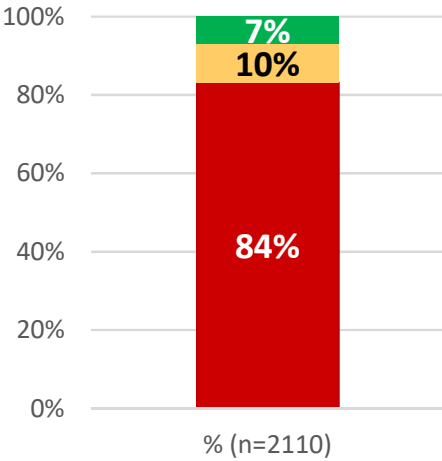
■ <3.5 / jour ■ 3.5 - 5 / jour
■ ≥ 5 / jour

Légumineuses



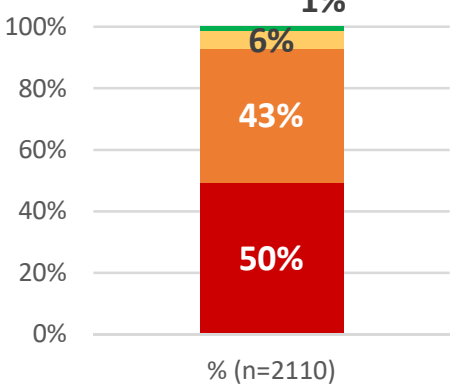
■ ≥ 2/semaine ■ >0-1/jour

Produits complets



■ Jamais ■ >0-1/jour
■ ≥ 1/jour

Fruits oléagineux



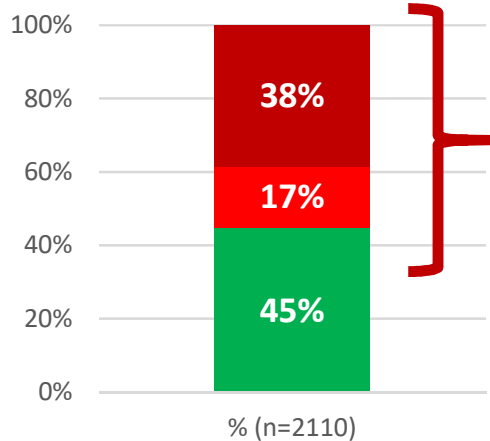
■ ≥ 1.5/jour
■ >0.5-1.5/jour



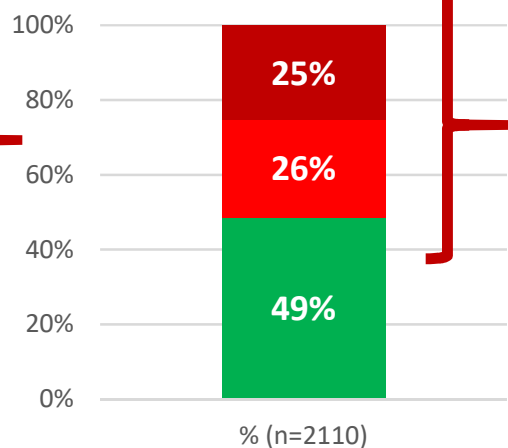
Adéquation aux recommandations (2/3)



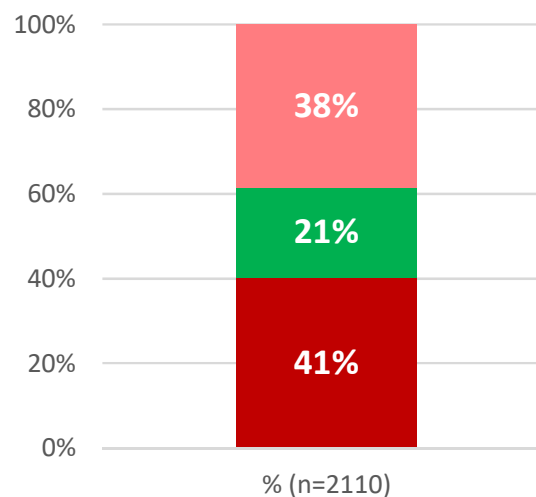
Viande rouge



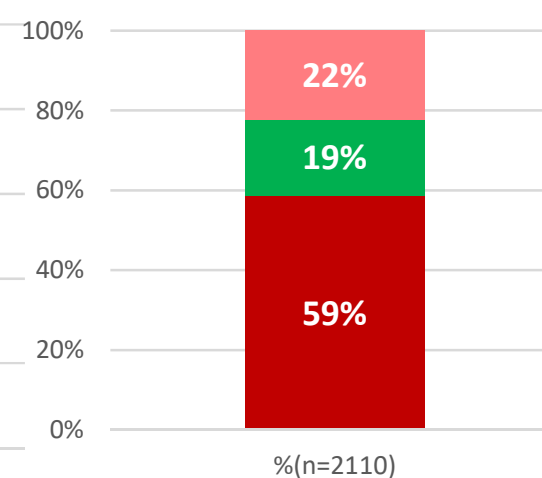
Charcuterie



Produits de la mer



Produits laitiers



- ≥750g/sem
- 500-750g/sem
- 0-500g/sem

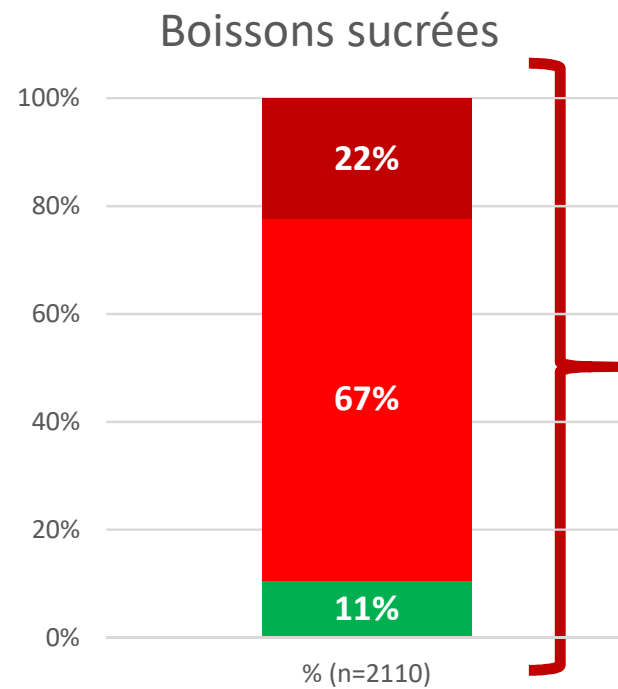
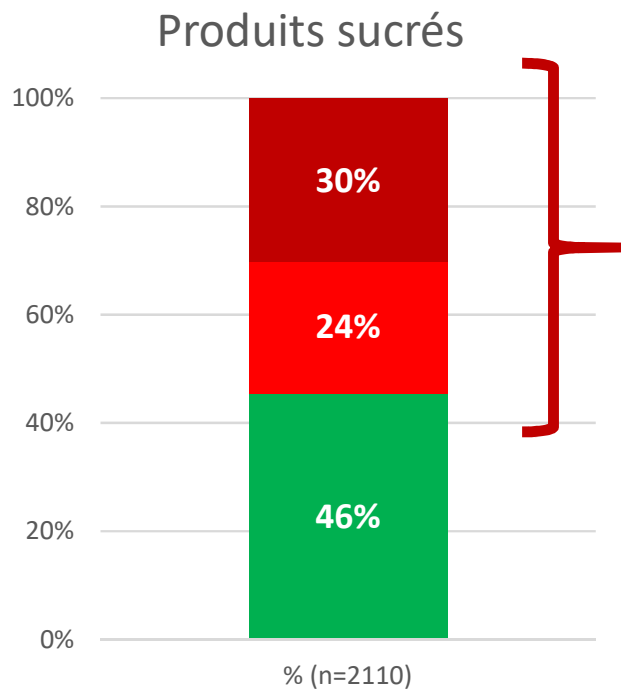
- ≥300g/sem
- 150-300g/sem

- ≥3 portions/sem
- ≥2 et < 3 portions/sem
- <2 portions/sem

- 0-1.5 / jour
- 1.5-2.5/jour
- ≥2.5/jour



Adéquation aux recommandations (3/3)



■ ≥15% de l'apport énergétique

■ 0 ml/j ■ 0-250 ml/j
■ ≥250 ml/j

Résultats préliminaires : 5 profils alimentaires co-existants



Typologie "Saine"

18%

- Apports élevés fruits, légumes, produits laitiers, de la mer, complets, fruits oléagineux, légumineuses
- Apports modérés en fast foods, aliments frits, produits sucrés
- Apports faibles en riz, plats traditionnels, boissons sucrées...

Adéquation aux reco. PNNS élevée

Typologie "Traditionnelle"

16%

- Apports élevés en plats traditionnels, riz, légumineuses
- Apports modérés en viande rouge, volaille, produits de la mer
- Apports faibles en fast foods, aliments frits, céréales raffinés, tubercules, fruits, jus, snacks salés

Adéquation aux reco. PNNS intermédiaire

Typologie "en transition"

21%

- Apports élevés en fruits, légumes, et modérés en œufs, poulet, légumineuses, riz, plats traditionnels,
- Apports élevés boissons et produits sucrés, céréales raffinés, viande rouge et charcuterie, fast foods, aliments frits, sauces

Adéquation aux reco. PNNS la plus faible

Typologie "Moderne"

25%

- Apports modérés en céréales raffinés, aliments frits, fast food, charcuterie, sauces, boissons et produits sucrés, biscuits
- Apports très faibles en fruits, légumes, riz, produits complets, légumineuses, ...

Adéquation aux reco. PNNS faible

Typologie "petits mangeurs"

20%

- Apports faibles pour tous les groupes, en particulier les jus, boissons sucrées, viande rouge, charcuterie, produits sucrés céréales raffinés, et légumes, légumineuses et plats traditionnels

Adéquation aux reco. PNNS la plus élevée

Résultats préliminaires : 5 profils alimentaires co-existants



Typologie "Saine"

18%

- 64% femmes
- Age : 50 ans (\pm 15)
- 23% nés en métropole
- 39% > BAC
- 54 % > 2000 euros/UC

Typologie "Traditionnelle"

16%

- 59% hommes
- Age : 47 ans (\pm 16)
- 85% nés à la Réunion
- 40% niveau primaire
- 37 % < 1100 euros/UC
- 40% en insécurité alimentaire (12% sévère)

Typologie "en transition"

21%

- 61% hommes
- Age : 35 ans (\pm 13)
- 74% nés à la Réunion
- 63% niveau 2aire
- Revenus hétérogènes
- 30% en insécurité alimentaire (7% sévère)

Typologie "Moderne"

25%

- Equilibre sexe
- Age : 38 ans (\pm 15)
- 76% nés à la Réunion
- 61% niveau 2aire
- Revenus hétérogènes
- 33% en insécurité alimentaire (8% sévère)

Typologie "petits mangeurs"

20%

- 67% femmes
- Age : 56 ans (\pm 15)
- 86% nés à la Réunion
- 43% niveau primaire
- 37 % < 1100 euros/UC
- 25% en insécurité alimentaire (0% sévère)



Scénarii d'évolution des consommations

Deux propositions :

Méthodes HCSP : objectifs d'atteinte des recommandations du PNNS et les indicateurs associés par consensus d'experts, avec données disponibles

- Indicateur = repère (% d'individus \leq 500 g de viande par semaine)
- Indicateur intermédiaire (légumineuses : % d'individus \geq 1 fois par semaine)
- Multiples indicateurs

Ex Fruits et légumes

Augmenter chez les adultes la consommation de fruits et légumes, de sorte que :

- 80 % au moins consomment au moins 3,5 portions de fruits et légumes par jour ;
- 55 % au moins consomment au moins 5 portions de fruits et légumes par jour.

Augmenter chez les adultes en situation de pauvreté, la consommation de fruits et légumes, de

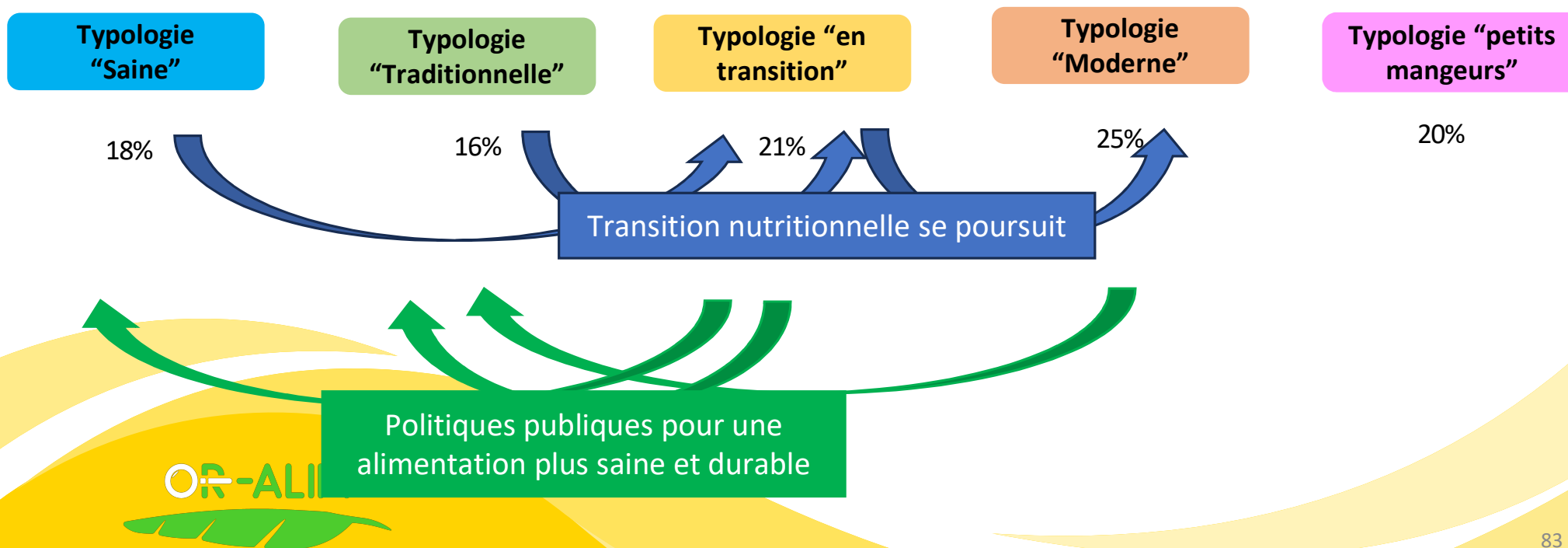
sorte que :

- 100% des adultes consomment au moins un fruit ou légume par jour ;
- 50% des adultes consomment au moins 3,5 fruits et légumes par jour

Scénarii d'évolution des consommations

Deux propositions :

- Scénarii d'évolution des typologies alimentaires





Merci !





MINISTÈRE
DE L'AGRICULTURE,
DE L'AGRO-ALIMENTAIRE
ET DE LA SOUVERAINETÉ
ALIMENTAIRE

*Liberté
Égalité
Fraternité*

Questions - Echanges



**MINISTÈRE
DE L'AGRICULTURE,
DE L'AGRO-ALIMENTAIRE
ET DE LA SOUVERAINETÉ
ALIMENTAIRE**

*Liberté
Égalité
Fraternité*

Merci de votre attention