



**RÉPUBLIQUE
FRANÇAISE**

*Liberté
Égalité
Fraternité*



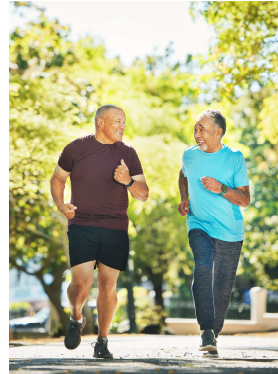
PRNDO 2025-2028

**Programme Réunionnais de Nutrition et de lutte
contre le Diabète et l'Obésité**

CRALIM - 20/05/2026

Stelly CHOPINET-DIJOUX

Direction Animation Territoriale et des Parcours de Santé - ARS La Réunion



PRNDO

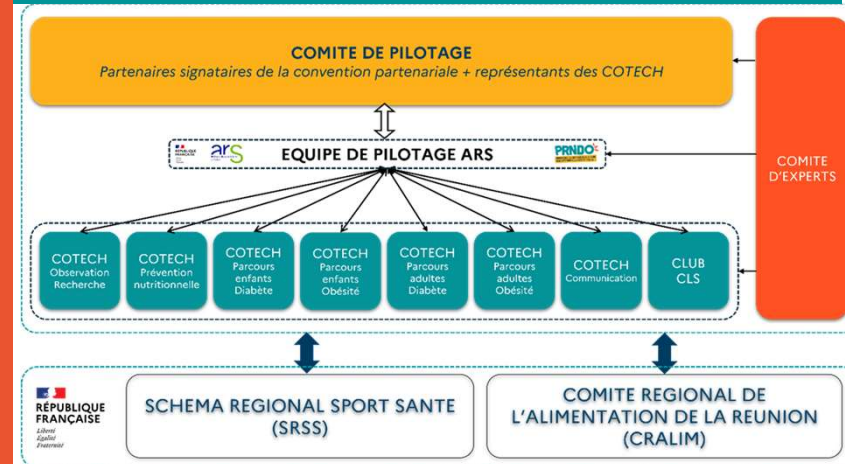
PROGRAMME RÉUNIONNAIS DE NUTRITION
ET DE LUTTE CONTRE LE DIABÈTE ET L'OBÉSITÉ

2025 - 2028

UNE CONVENTION PARTENARIALE



UNE GOUVERNANCE PARTAGÉE



UN DISPOSITIF DE FINANCEMENT CONJOINT



La santé nutritionnelle, une priorité régionale de santé publique

- ⇒ Des comportements nutritionnels éloignés des recommandations
- ⇒ Les enfants concernés par l'obésité et le diabète dès le plus jeune âge
- ⇒ Des adultes fortement concernés par l'obésité et le diabète



Des comportements nutritionnels éloignés des recommandations

Constats

- Des comportements défavorables pour la santé, qui s'observent dès l'enfance
- De fortes inégalités démographiques et socioéconomiques

Des comportements nutritionnels éloignés des recommandations

Les comportements nutritionnels des adolescents en 2023



**Déclaration des
Adolescents en 2023**

Sources : Enclass 2023 (OFDT,
ORS, Rectorat, ARS)



4 ados sur 10

mangent des fruits ou
légumes tous les jours



3 ados sur 10

boivent des boissons
sucrées tous les jours



1 ado sur 10

déclare ne jamais prendre
de petit-déjeuner



< 2 ados sur 10

ont une pratique d'activité
physique conforme aux
recommandations

Diagnostic réalisé par l'ORS Réunion



Des comportements nutritionnels éloignés des recommandations

Les comportements nutritionnels de la population adulte



Sources : Baromètres de Santé publique France 2021 et 2024

Diagnostic réalisé par l'ORS Réunion



Des comportements nutritionnels éloignés des recommandations

Des inégalités démographiques et socioéconomiques



selon le genre

Les hommes : plus petits consommateurs de fruits et légumes, plus sédentaires



L'inactivité physique des femmes



selon l'âge

Enfants et jeunes fortement concernés par les comportements nutritionnels défavorables



Sédentarité chez les jeunes, les étudiants



Selon le niveau de vie

Des publics précaires fortement concernés par les comportements nutritionnels défavorables



Sédentarité du public aux catégories socioéconomiques plus favorisées



Selon le diplôme

Les personnes les moins diplômées plus concernées par les comportements nutritionnels défavorables à la santé

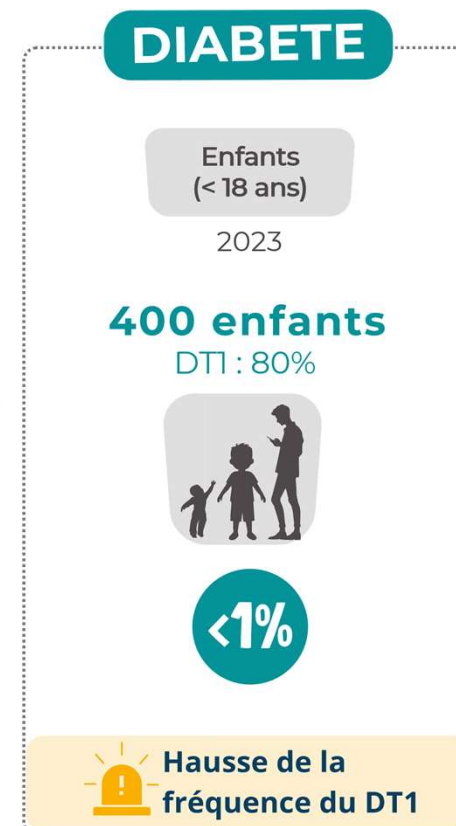
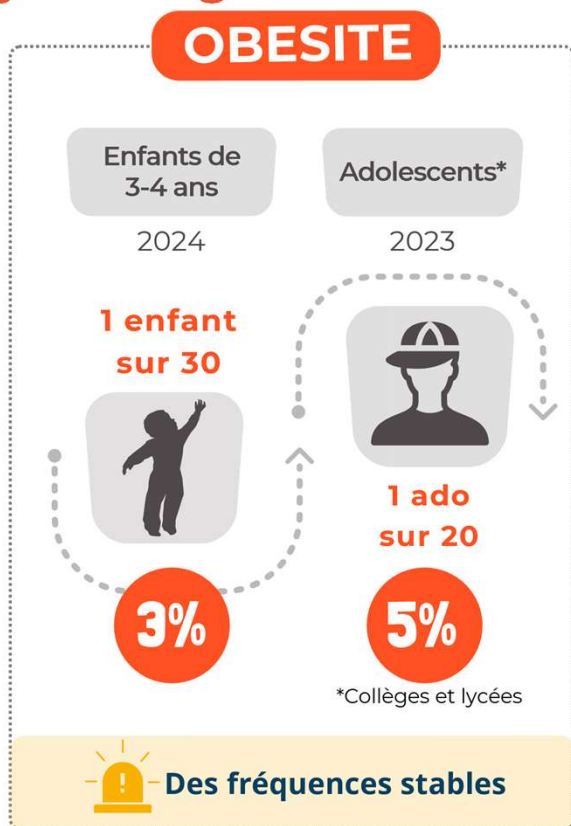


Les enfants concernés par l'obésité et le diabète dès le plus jeune âge

Constats

- Des fréquences de l'obésité relativement stables
- Le diabète de type 1 chez l'enfant en hausse
- De fortes inégalités socioéconomiques et territoriales

Les enfants concernés par l'obésité et le diabète dès le plus jeune âge



Sources : Département de La Réunion (Données PMI 2024), Enclass 2023 (OFDT, ORS, Rectorat, ARS), Cartographie des pathologies et des dépenses (Assurance Maladie - Méthodologie DRSM, exploitation ORS), ODISSE (SpF)

Diagnostic réalisé par l'ORS Réunion

Les enfants concernés par l'obésité et le diabète dès le plus jeune âge

Des inégalités socioéconomiques et territoriales



Selon le niveau de vie

Les enfants des familles les plus modestes plus concernés par l'obésité



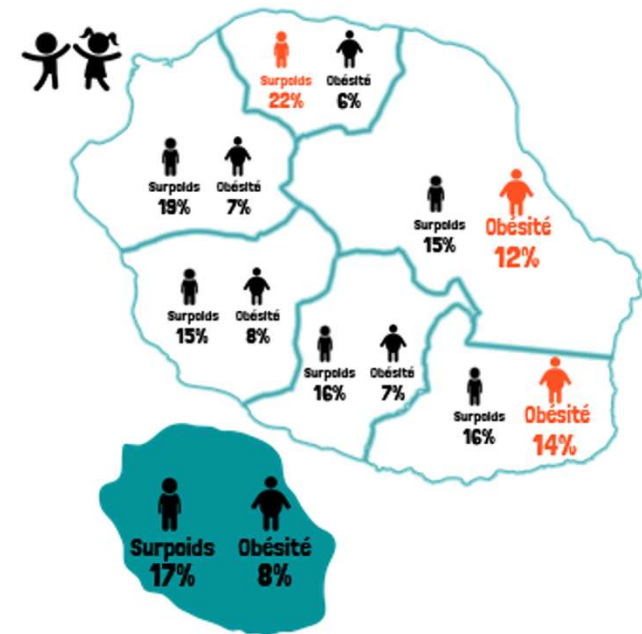
Selon le territoire

L'obésité plus fréquente dans l'est et le sud-est de l'île.



Offre de soins selon les territoires

Fréquence du surpoids et de l'obésité chez les enfants de 6ème en 2022-2023



Sources : Enclass 2023 (OFDT, ORS, Rectorat, ARS), Etude de corpulence chez les enfants de 6ème en 2022/2023 (ARS, Rectorat)

Diagnostic réalisé par l'ORS Réunion



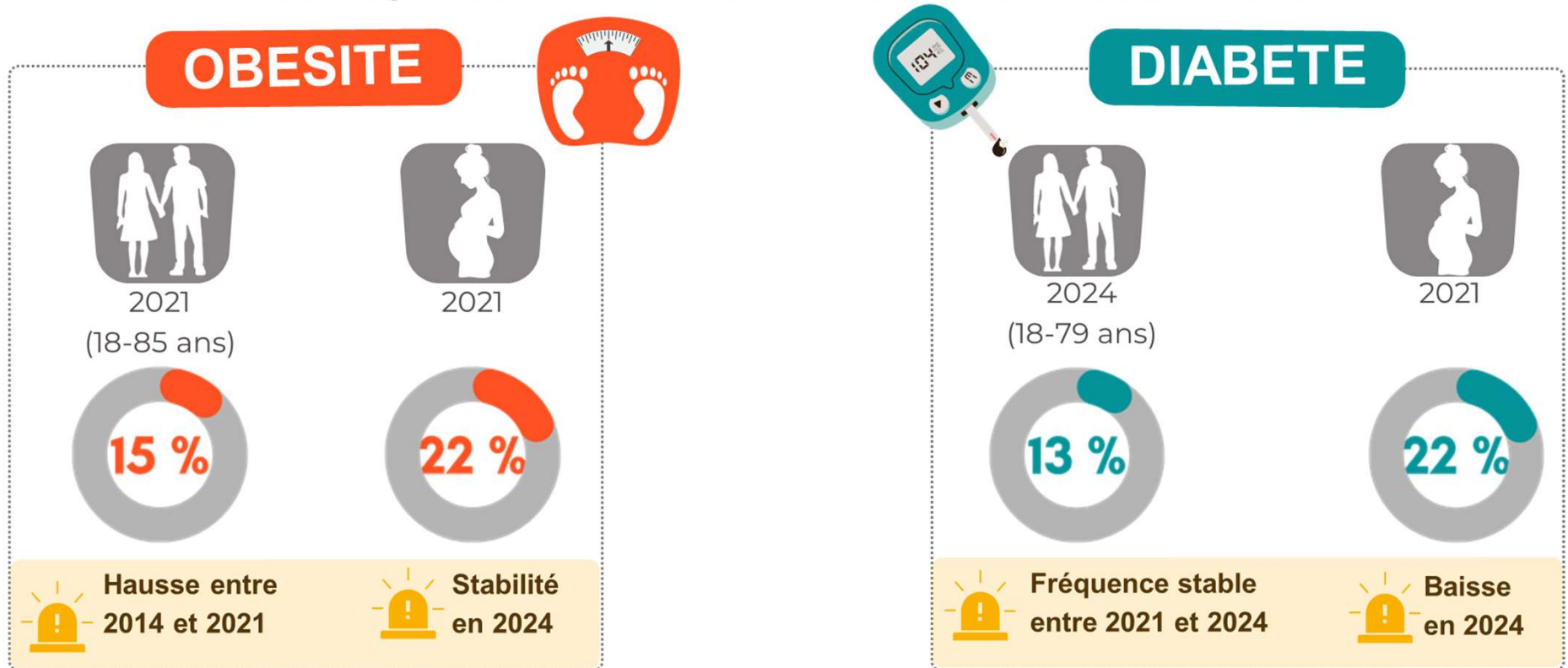
Des adultes fortement concernés par l'obésité et le diabète

Constats

- Des fréquences élevées du surpoids, de l'obésité et du diabète
- De fortes inégalités démographiques, socioéconomiques et territoriales
- Des améliorations au fil du temps
- Des ruptures à toutes les étapes du parcours

Des adultes fortement concernés par l'obésité et le diabète

Les fréquences des maladies nutritionnelles chez les adultes



Sources : Baromètres de Santé publique France 2021 et 2024, Enquête nationale Périnatale 2021 (ARS, SpF), Cartographie des pathologies et des dépenses (Assurance Maladie – Méthodologie DRSM, exploitation ORS)

Diagnostic réalisé par l'ORS Réunion



Des adultes fortement concernés par l'obésité et le diabète



Des inégalités démographiques, socioéconomiques et territoriales



Selon le genre

Les femmes plus concernées par l'obésité à l'âge adulte, et de manière plus précoce



L'écart diminue entre les hommes et les femmes pour la fréquence du diabète



Selon l'âge

La fréquence du diabète augmente avec l'âge.



L'obésité est relativement stable selon l'âge



Selon le diplôme

Les personnes les moins diplômées plus concernées par l'obésité et le diabète



Selon le niveau de vie

Les publics précaires plus fortement concernés par l'obésité et le diabète



Selon le territoire

Le diabète plus fréquent dans les communes "les plus pauvres".
Le territoire Est particulièrement concerné par le diabète

Sources : Baromètres de Santé publique France 2021 et 2024, Cartographie des pathologies et des dépenses (Assurance Maladie – Méthodologie DRSM, exploitation ORS)

Diagnostic réalisé par l'ORS Réunion

Des adultes fortement concernés par l'obésité et le diabète

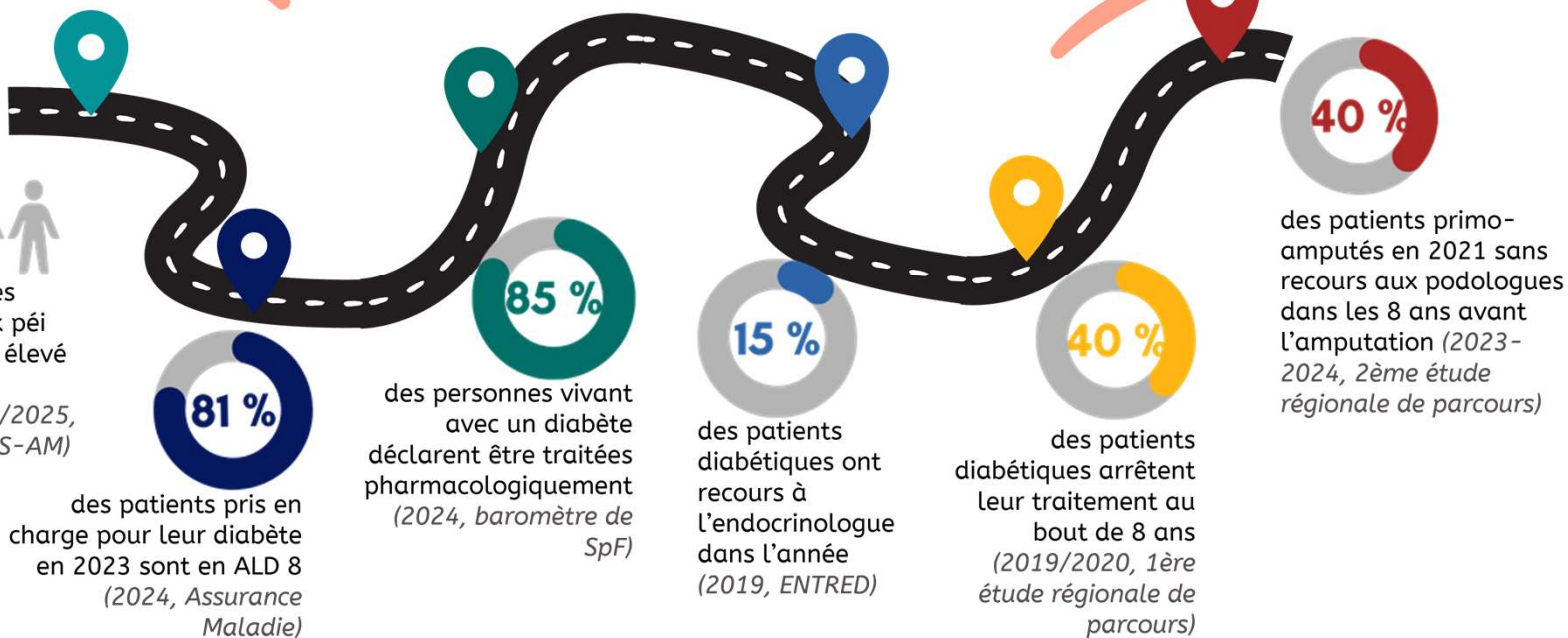
Les parcours réels des patients vivant avec le diabète : éloignés du parcours recommandé

87 400 Réunionnais pris en charge pour leur diabète en 2023

DÉPISTAGE / REPÉRAGE



Un quart des personnes testées avec le findrisk péi ont un score de risque élevé de devenir diabétique (14/11/2024 au 31/10/2025, Dépist Out diabète, ARS-AM)



Diagnostic réalisé par l'ORS Réunion

Des adultes fortement concernés par l'obésité et le diabète

Des complications fréquentes, mais évitables

3 100

patients avec au moins une complication ayant entraîné une hospitalisation dans l'année
(complications cardiovasculaires, rénales, podologiques)



87 400

Réunionnais pris en charge par le système de santé pour leur diabète en 2023

Sources : Cartographie des pathologies et des dépenses (Assurance Maladie - Méthodologie DRSM, exploitation ORS)

Parmi les patients pris en charge en 2023 pour leur diabète :

640

patients hospitalisés pour un AVC

600

patients hospitalisés pour une maladie coronarienne

1 300

patients hospitalisés pour une insuffisance rénale (chronique ou aigüe)

660

patients hospitalisés pour une plaie du pied

240

patients hospitalisés pour une amputation

Diagnostic réalisé par l'ORS Réunion

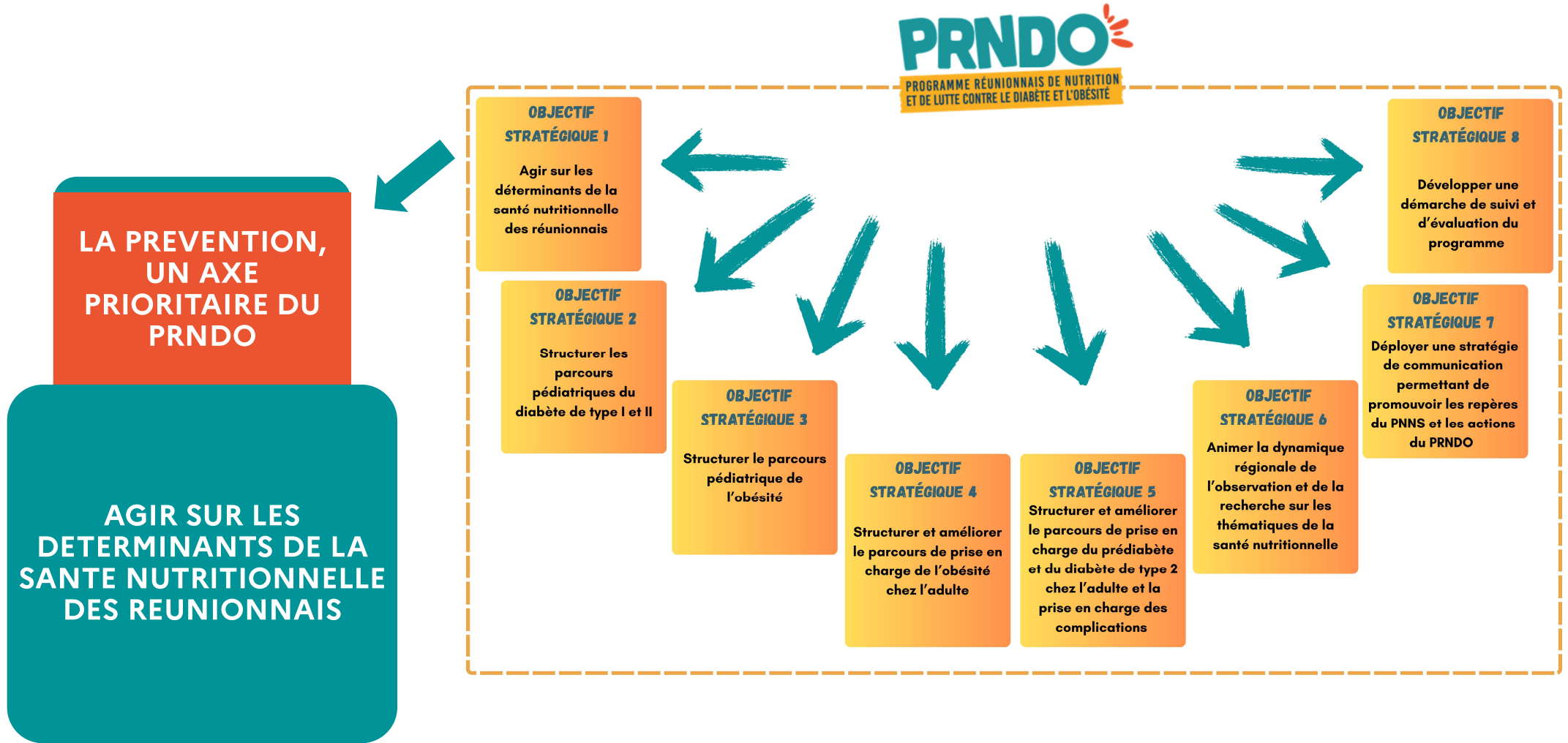
PRNDO 2025-2028, un programme d'actions spécifiques à La Réunion



Les objectifs visés par le PRNDO :

- ✓ Améliorer les comportements nutritionnels (activité physique régulière, alimentation plus favorable à la santé, réduction de la sédentarité...) afin d'agir sur l'incidence du surpoids, de l'obésité et du diabète de type 2
- ✓ Améliorer le parcours de santé des personnes en situation de surpoids ou d'obésité et des patients pré-diabétiques et diabétiques afin de prévenir la survenue des complications
- ✓ Poursuivre la mobilisation concertée de l'ensemble des acteurs locaux

PRNDO 2025-2028





AGIR SUR L'OFFRE ALIMENTAIRE

Restauration collective

Camions-bar

Bouclier Qualité
Prix BQP

Nutri-Score

Précarité alimentaire

Produits sucrés

Poursuivre le développement de l'offre Sport-Santé

Le label SSBE

L'offre de formation sport santé

Les Maisons Sport Santé

Le sport-santé dans les milieux

L'accès aux équipements

Déployer des actions de prévention et d'éducation nutritionnelle

Nutrition Marmay

Nutrition CAMPUS

Education nutritionnelle populations fragiles

Poursuivre le développement et l'initiation de stratégies territoriales

Les projets alimentaires territoriaux

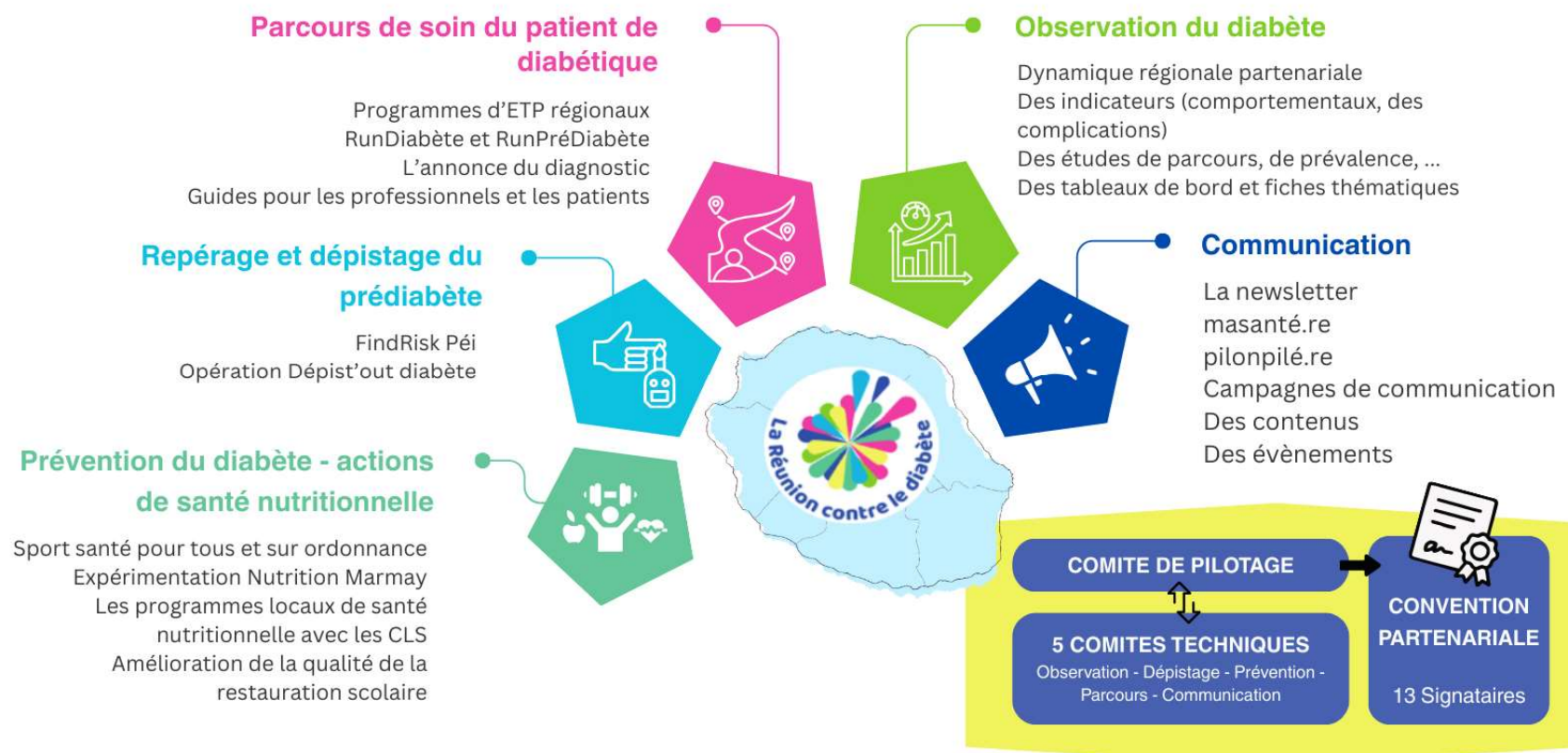
Projets territorialisés de santé nutritionnelle

Les contrats locaux de santé

Les CPTS et les MSP

Agir sur les déterminants de la santé nutritionnelle

Bilan du PRND 2020-2023 et perspectives du PRNDO



Agir sur les déterminants de la santé nutritionnelle

Bilan du PRND 2020-2023 et perspectives du PRNDO

AGIR SUR L'OFFRE ALIMENTAIRE

Restauration collective

Camions-bar

Bouclier Qualité
Prix BQP

Nutri-Score

Précarité alimentaire

Produits sucrés

- **RESTAURATION COLLECTIVE**

Contrôle nutritionnel de toutes les cantines scolaires de La Réunion (de la maternelle au lycée) de 2021 à 2023 par la DAAF. Suite au contrôle, certaines structures et communes ont bénéficié d'un accompagnement. Travail similaire souhaité par la DAAF et l'ARS à destination des établissements médico-sociaux.

La formation des professionnels : "Plaisir à la cantine" et "Nourrir ses plaisirs« (en ES et ESMS)

- **OFFRE ALIMENTAIRE EN CAMIONS-BAR**

Mise en œuvre d'un projet par la Chambre des Métiers et de l'Artisanat (CMA). Poursuite du projet dans le cadre des contrats locaux de santé (CLS)

- **BQP**

- **NUTRI-SCORE**

Réalisation d'une enquête de notoriété du Nutri-score au sein de la population réunionnaise. Objectif est de déployer le Nutri-score auprès des industriels agro-alimentaires réunionnais.

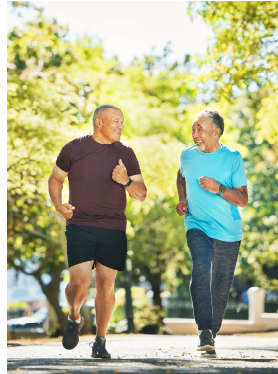
- **Précarité alimentaire**

Travaux à mener pour améliorer la qualité des colis d'aide alimentaire et développer l'éducation nutritionnelle auprès des bénéficiaires

- **Produits sucrés**

Souhait de travailler sur la problématique des boissons sucrées : consommation importante chez les jeunes !





**PRESENTATION
D'UNE ACTION-PHARE
DU PRNDO**

PRNDO

**PROGRAMME RÉUNIONNAIS DE NUTRITION
ET DE LUTTE CONTRE LE DIABÈTE ET L'OBÉSITÉ**

2025 - 2028



- ⇒ Les enfants, une cible prioritaire
- ⇒ Objectif : agir le plus tôt possible pour l'adoption de comportements favorables à la santé



L'OPERATION NUTRITION MARMAY

Constats

- De nombreuses actions déjà mises en œuvre sur le terrain
- Un intérêt fort des acteurs de terrain pour la nutrition
- Des sollicitations multiples pour avoir des outils

ENJEU FORT d'améliorer le comportement et l'état nutritionnel de la population réunionnaise

Agir dès le plus jeune âge

Opération d'envergure visant à renforcer / massifier les actions d'éducation nutritionnelle à destination des enfants et de leurs parents

Cibles et thématiques abordées

Des outils pour :

- 0 à 3 ans
- 3 à 6 ans
- 6 à 12 ans
- 12 à 18 ans



Alimentation



Activité physique



Écrans et sédentarité



Sommeil



Compétences psychosociales

Dispositif de déploiement

Un site internet
www.nutritionmarmay.re

Des fiches actions clés en main par tranche d'âge

Un guide méthodologique

Un accompagnement humain sur toute l'île

Deux coordinatrices sectorisées Nord/Est et Sud/Ouest (Promotion Santé La Réunion)
Accompagnement méthodologique à la création de projets NM
Valorisation des projets déjà existants sur les thématiques NM
Réception et le traitement des demandes d'accompagnement site internet

Quatre structures sectorisées Nord, Est, Sud et Ouest
Formation des opérateurs à l'utilisation des outils NM
Co animation 1 à 2 interventions