

Agreste Réunion

Numéro 39 - Novembre 2008

Prix : 1,50 euro

DONNEES AGRICOLES ET RURALES - OCTOBRE 2008

Résultats de l'enquête TerUti-Lucas menée en 2005, 2006 et 2007

Le service de l'information statistique de la direction de l'agriculture et de la forêt réalise chaque année l'enquête TerUti-LUCAS afin de caractériser l'occupation et l'utilisation du territoire.

TerUti-LUCAS correspond à l'adaptation de l'enquête annuelle TerUti (Ter : Territoire ; Uti : Utilisation) au cahier des charges européen LUCAS ("Land Use/Cover Area frame Statistical survey"). Cette enquête a donc une double origine : Ministère de l'Agriculture et de la Pêche et Eurostat.

Son principe : à partir d'une couverture aérienne, on détermine des portions de territoire 1,5 km sur 1,5 km. Sur ces photographies (orthophoto IGN), une grille détermine un maillage de points régulièrement espacés de 300 m à vol d'oiseau. En pratique, chaque enquêteur dispose d'une série de photographies aériennes comportant chacune 10 points à observer sur le terrain. Au total, pour La Réunion, 6 680 points sont analysés au total. Les enquêteurs se rendent sur les points, ou lorsque ce n'est pas possible, à proximité de ceux-ci, et observent l'occupation du sol et son utilisation. Ils observent également la présence d'arbres isolés, de coupes ou de plantations en forêt et de semis de prairie.

Les résultats sont stockés dans une

base de données recueillant l'ensemble des résultats des enquêtes du service de statistique. Les résultats individuels sont protégés par le secret statistique de même que les coordonnées des points visités qui sont assimilés à des adresses d'exploitations agricoles ou de ménages. Les seuls résultats diffusables sont des données agrégées.

Le premier passage terrain sur cet échantillon a eu lieu en 2005. Chaque année à La Réunion entre les mois d'avril et de juin, 5 à 7 enquêteurs effectuent 6 680 observations. Au total, ce sont environ 320 000 points sur toute la France qui sont concernés.

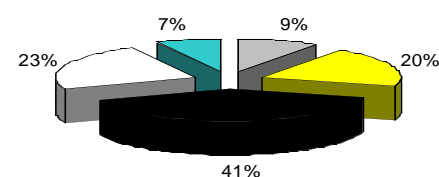
La précision obtenue par cette enquête n'est pas élevée à l'échelle départementale (chaque point représente un équivalent-surface de 38 ha), en particulier pour des superficies inférieures à 1 000 ha. Cependant, TerUti-LUCAS donne de précieuses indications sur les évolutions annuelles des différentes occupations de l'espace. Ces observations permettent de fournir une statistique régulière sur l'occupation et l'utilisation du sol en France et plus généralement en Europe. Elles permettent de compléter les informations issues des enquêtes réalisées auprès des agriculteurs ainsi que celles obtenues par la connaissance des bénéficiaires des aides euro-

péennes qui ne concernent toutefois que certaines spéculations.

Selon les informations recueillies, le territoire réunionnais est majoritairement constitué par des zones arborées (41 %), puis par les friches, savanes, superficies enherbées (23 %), puis par les sols agricoles (20 %) et enfin par les sols artificialisés bâtis et non bâtis (9 %) et les autres terres (7 %).

A partir de cette approche, au cours des trois dernières années, les zones artificialisées ont augmenté de 2,6 % ; les terres agricoles de 3,1 % ; les zones arborées de 3 %. Les landes, friches, savanes, superficies enherbées sans usage ont décru de 9 %.

Utilisation de l'espace réunionnais selon l'enquête TerUti-LUCAS



■ Sols artificialisés bâtis et non bâtis

■ Sols agricoles utilisés

■ Forêts et zones arborées

■ Landes, friches, savanes, superficies enherbées sans usage

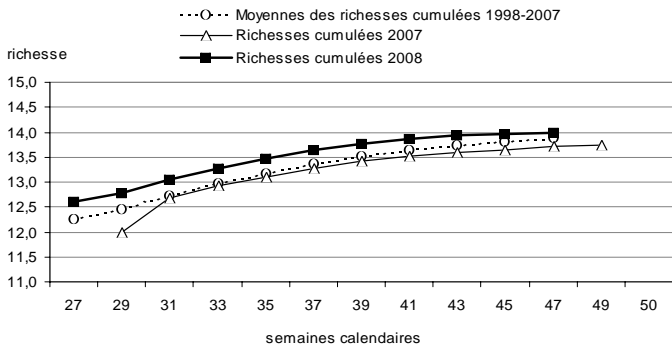
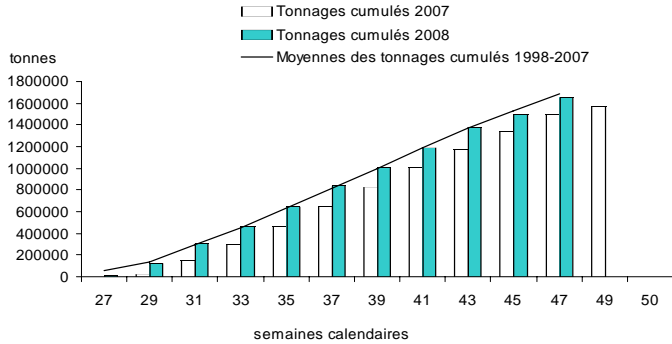
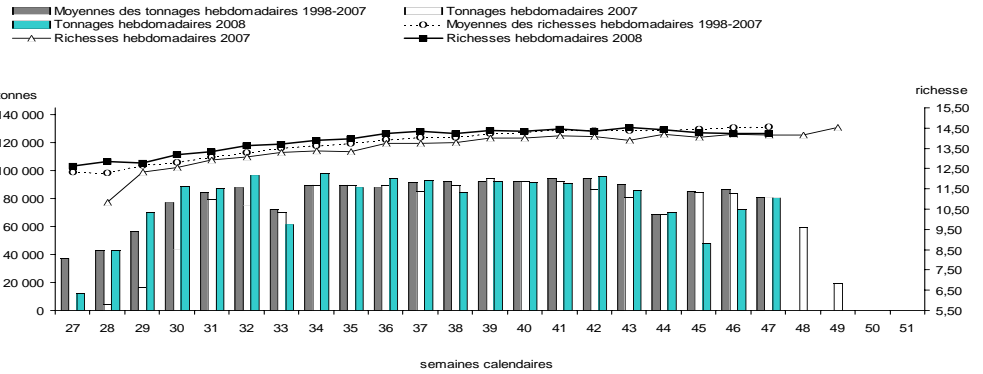
■ Autres : dunes, roches, sols nus naturels, eaux intérieures ...

Nomenclature TerUti-LUCAS, superficies estimées en hectares	2005	2006	2007	Part / total %
Bâti : volumes construits, y c. serres	6 456	6 657	6 737	2,7%
Sols artificialisés non bâtis, revêtus ou stabilisés	10 226	9 624	9 504	3,8%
Sols enherbés liés à des activités humaines, hors production agricole	3 569	4 010	3 810	1,5%
Sols nus liés à une activité agricole	962	1 323	1 123	0,4%
Sols nus liés à des activités humaines, hors agriculture	1 604	1 965	2 246	0,9%
Sols artificialisés bâtis et non bâtis	22 817	23 579	23 418	9,3%
Légumes, tubercules, céréales, fleurs...	1 724	2 406	2 366	0,9%
Canne	26 266	25 584	25 464	10,1%
Fourrages et prairies	9 905	10 667	10 827	4,3%
Jachère	1 123	722	722	0,3%
Fruitières et autres cultures permanentes (palmistes ...)	5 053	5 654	5 694	2,3%
Jardins créoles	5 093	5 133	5 614	2,2%
Sols agricoles utilisés	49 163	50 165	50 686	20,2%
Forêts de feuillus	87 779	88 581	89 423	35,6%
Forêts de résineux (cryptomerias et/ou casuarina)	3 970	4 371	4 170	1,7%
Forêts mixtes (feuillus et résineux)	2 446	3 048	3 449	1,4%
Bosquets, haies et alignements d'arbres	2 727	2 286	2 887	1,1%
Forêts et zones arborées	96 922	98 285	99 929	39,8%
Landes, friches, savanes, superficies enherbées sans usage	64 401	60 952	58 586	23,3%
Autres : dunes, roches, sols nus naturels, eaux intérieures ...	17 885	18 205	18 566	7,4%
Total	251 186	251 186	251 186	100,0%

Campagne canne

A la mi-novembre (semaine 47), les deux sucrieres ont broyé 1 647 812 tonnes de cannes soit 10,1 % de plus qu'en 2007 à la même période (1 496 334 tonnes) et 2,5 % de moins que la moyenne décennale (1 690 262 tonnes).

La richesse est de 13,99. Elle n'était que de 13,71 en 2007 et de 13,89 pour la moyenne 1998-2007.

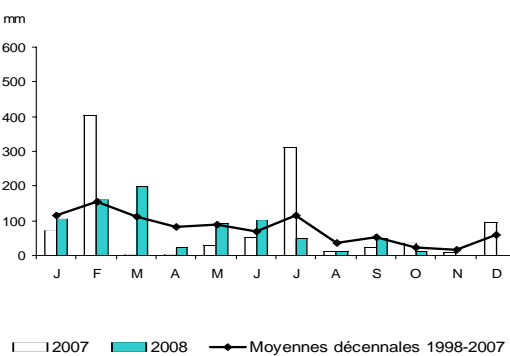


Source : CTICS/DAF

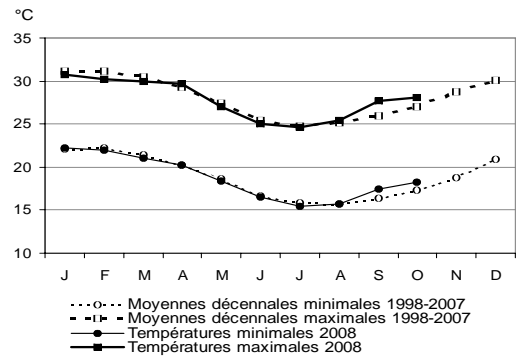
Météorologie

On note pour la station Ligne-Paradis un début de quatrième trimestre 2008 plutôt sec et chaud ; les précipitations relevées en octobre se situent en dessous de celles relevées à la même période en 2007 et celles des moyennes décennales. Les températures (mini et maxi) sont nettement supérieures aux normales saisonnières.

Précipitations mensuelles



Températures moyennes mensuelles



Station Ligne-Paradis (Saint-Pierre)

Source : METEO FRANCE

BREVES

Comme lors des exercices précédents de 2004 à 2006, la Direction de l'agriculture et de la forêt, dans le cadre de son rôle de service de police de l'eau, a souhaité mettre à la disposition des décideurs les chiffres clés de l'aide à la décision dans le domaine de l'eau (prix, volumes consommés, rendements, etc.) sous la forme du rapport 2007 "Services publics d'alimentation en eau potable et services publics d'assainissement collectif à La Réunion : données annuelles".



DIRECTION DE L'AGRICULTURE ET DE LA FORET
Service de l'Information Statistique, Economique et Géographique

Parc de la Providence 97489 SAINT-DENIS CEDEX
Tél. : 02 62 30 88 11 Fax : 02 62 30 89 93

www.agreste.agriculture.gouv.fr
www.snm.agriculture.gouv.fr

Directeur de la publication : Michel SINOIR
Rédacteur : Richard FEUILLADE
Composition et impression : SISEG
Dépôt légal : à parution
ISSN : 1771 - 8074