



MISSION D'ACCOMPAGNEMENT A L'ELABORATION DU PROJET ALIMENTAIRE TERRITORIAL

PHASE 1 : Le diagnostic alimentaire de La Plaine des Palmistes



S O M M A I R E

I - LE CADRE DE LA MISSION	2
II – LE DIAGNOSTIC ALIMENTAIRE DE LA PLAINE DES PALMISTES.....	5
II – 1. PORTRAIT DE TERRITOIRE	6
II – 1 – 1. LES CARACTERISTIQUES PHYSIQUES DU TERRITOIRE : Le territoire du « troisième volcan »	6
II – 1 – 2. UNE ÉVOLUTION CONSTANTE DU TERRITOIRE DE PAR SON ATTRACTIVITÉ RÉSIDEN­TIELLE.....	8
II – 1 – 3. LES CHIFFRES CLES DE LA PLAINE DES PALMISTES	11
II – 2. LE SYSTEME ALIMENTAIRE EN DONNEES CLES	18
II – 3. LE SYSTEME ALIMENTAIRE PAR LES ACTEURS ET HABITANTS	22
II – 3 – 1. LES ENTRETIENS ACTEURS	24
II – 3 – 2. LES ATELIERS « SAVOIR-FAIRE » : Initiation à la transformation agroalimen­taire	29
II – 3 – 3. L’ENQUETE GRAND PUBLIC	31
ANNEXES	35
ANNEXE 1 : Liste des établissements du système alimentaire de La Plaine des Palmistes.....	36
ANNEXE 2 : ATELIERS SAVOIR-FAIRE A LA PLAINE DES PALMISTES	0

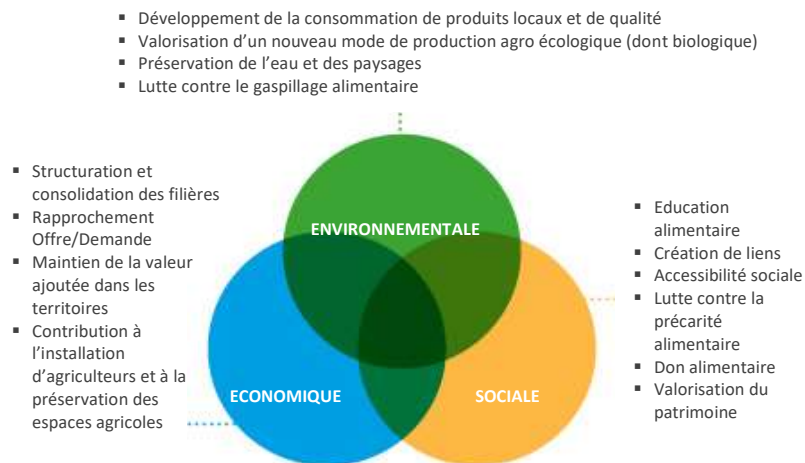


Source photos : AD2R, Plaine des Palmistes, 2021

- LE CADRE DE LA MISSION

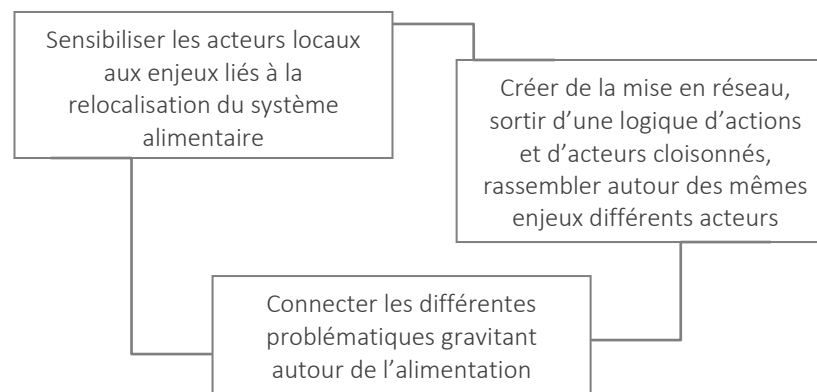
Commune rurale par excellence, La Plaine des Palmistes concentre nombre de défis en matière d'aménagement et de développement communal, dans un contexte de grande attractivité résidentielle. Défis économique, d'aménagement, de cohésion sociale pour des familles immergées au cœur d'un écrin de nature exceptionnelle. L'enjeu de préservation de l'identité singulière de ce territoire se doit d'être re questionné dans tous les projets et initiatives locales. Composante majeure de la ruralité de La Plaine des Palmistes, l'agriculture et l'agrotourisme participent de cette identité exceptionnelle et de fait, sont des axes majeurs en faveur d'initiatives locales en matière de développement et de valorisation.

Le P.A.T., défini à l'article L. 111-2-2 du Code rural et de la pêche¹ conjugue trois dimensions :



D'évidence, forte de ses atouts, La Plaine des Palmistes s'engage dans une démarche d'élaboration de son Projet Alimentaire Territorial (promulgué dans la loi d'avenir pour l'agriculture, l'alimentation et la forêt du 13/10/2014) dont les objectifs visent à :

- Définir une stratégie de développement de l'activité agricole,
- Mobiliser les terres agricoles,
- Dynamiser le maraîchage,
- Créer des unités de transformation,
- Créer des filières d'écoulement,
- Encourager les circuits courts et la valorisation locale de la production (via la restauration collective),
- Accompagner les solidarités autour de l'alimentation (jardin et boutique solidaires),
- Développer et renforcer les initiatives d'éducation à l'alimentation et à la nutrition (éducation alimentaire, lutte contre la précarité et le gaspillage alimentaire),
- Améliorer la reconnaissance des productions emblématiques de la commune (goyavier...).



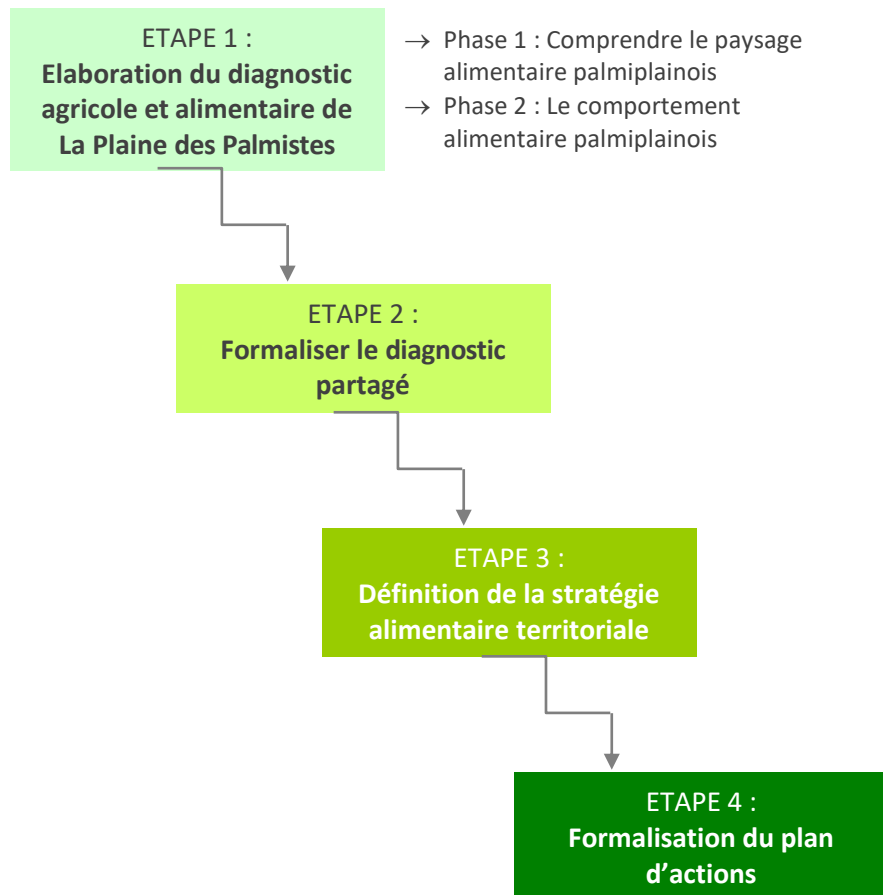
¹ Les projets alimentaires territoriaux mentionnés au III de l'article L. 1 sont élaborés de manière concertée avec l'ensemble des acteurs d'un territoire et répondent à l'objectif de structuration de l'économie agricole et de mise en œuvre d'un système alimentaire territorial. Ils participent à la consolidation de filières territorialisées et au développement de la

consommation de produits issus de circuits courts, en particulier relevant de la production biologique. Ils s'appuient sur un diagnostic partagé de l'agriculture et de l'alimentation sur le territoire et la définition d'actions opérationnelles visant la réalisation du projet.

L'ambition du PAT de La Plaine des Palmistes est ainsi formulée :

CONSTRUIRE UN ECOSYSTEME ALIMENTAIRE AFIN DE VALORISER LES RESSOURCES DU TERRITOIRE POUR PERMETTRE DE « BIEN PRODUIRE » ET DE « BIEN MANGER » AVEC UNE ALIMENTATION QUI DOIT ETRE ACCESSIBLE A TOUT ET POUR TOUS.

Les étapes de la prestation sont déclinés ci-dessous :



Source photos : AD2R 2021 – Exploitation agricole et transformation agroalimentaire de goyavier de La Plaine des Palmistes





Sources photos : AD2R 2021 La Plaine des Palmistes

II – LE DIAGNOSTIC ALIMENTAIRE DE LA PLAINE DES PALMISTES

II – 1. PORTRAIT DE TERRITOIRE

II – 1 – 1. LES CARACTERISTIQUES PHYSIQUES DU TERRITOIRE : Le territoire du « troisième volcan »

Située dans la microrégion Est de l'île, La Plaine des Palmistes est une commune emblématique, opérant l'unique jonction altitudinale entre l'Est et le Sud /Ouest.

Territoire de 83.1 km², entièrement localisé dans le périmètre des Hauts, d'une densité de 80.8 hab. / km² (5^{ème} commune la moins dense de l'île), La Plaine des Palmistes est commune membre de la CIREST aux côtés des cinq autres communes du bassin Est. L'espace communal est organisé tel un cirque géographique en fer à cheval, ouvert sur le bassin Est.

La Plaine des Palmistes regroupe six quartiers de vie :

- 1^{er} village (avec le secteur Pyramide)
- 2^{ème} village (incluant Bras Creux)
- La Plaine des Palmistes Centre
- Petite Plaine
- Remparts-Arums
- Bras Piton - Bras des Calumets



La notion de « quartier » nécessite d'être relativisée entre une délimitation se référant strictement à une définition urbaine et celle relevant de la notion de territoire vécu par la population. L'organisation de ces quartiers jalonne l'axe RN3 incluant les espaces habités sur les franges communales.

La Plaine des Palmistes s'organise autour d'un cœur bâti central. De part et d'autre de ce noyau longitudinal, se déclinent en auréole des espaces aux vocations distinctes. Ainsi, on retrouve autour du noyau bâti des coupures urbaines où la vocation des parcelles n'est pas uniforme et clairement identifiée. Aux marges de celles-ci, se situent les poches agricoles et, *encadrant le tout*, des espaces naturels divers. Les ravines et les pitons constituent des couloirs et des points naturels préservés et l'on retrouve également ci-et-là d'autres poches bâties plus diffuses ou aux rares habitations.

5

La Petite Plaine

Il s'agit de tout le secteur situé à l'arrière du flanc Nord-ouest du Piton des Songes et à l'arrière du flanc Est du Piton Rond. La Petite Plaine s'étend le long de la RD55. Les projets agricoles bénéficient dans cette zone d'un relief naturellement plat. Destination finale de cette route départementale : l'emblématique forêt de Bébour avec son activité d'agroforesterie et d'accrobranche.

4

Premier Village

Porte d'entrée de la Plaine des Palmistes, ce quartier se situe entre la Ravine Sèche et le Grand Bras Piton. La ZAE est en pleine densification avec des projets commerciaux. L'on y retrouve également des zones naturelles remarquables telles que la zone biotope Pandanaie.

6

Les Remparts – Les Arums

Se situant du côté des remparts de la Cascade Biberon, cette célèbre route constitue une longue frange d'habitat dans un cadre verdoyant. Le paysage mêle à la fois l'exploitation de goyavier, les élevages et pâturages ainsi que de nombreuses parcelles de maraîchage. Ce quartier s'inscrit pleinement dans le projet du GIEE « Nout Goyavier » qui est la création d'une route touristique autour du goyavier. On y trouve également un élevage en plein air du cochon DUROC.



3

Plaine des Palmistes - Centre

Centre-bourg : Le centre bourg s'étend entre la ravine sèche et la ligne composée des rues Eucalyptus et Fushias. Véritable cœur économique de la Plaine des Palmistes, les services publics, équipements sportifs, commerces, restaurants et écoles s'y concentrent. Un chantier d'insertion à finalité d'ouverture d'une boutique solidaire à destination de la population palmistinoise, est à l'œuvre.

1

Bras des Calumets – Bras Piton

Bras des calumets : C'est l'entrée Sud de la Plaine des Palmistes, ce quartier se situe après les lacets de la grande montée. Cette zone a une empreinte religieuse (via le chemin de croix) et propose une vue panoramique sur la commune. L'activité économique commence à s'y installer avec des projets de restauration et coffee shop. Marqueur identitaire : des maisons créoles classées au patrimoine, de part et d'autre de la RN2 et à noter, la première unité de transformation y était localisée, aujourd'hui, inactive.

2

Deuxième Village

Ce second village s'étend sur le flanc Nord-Est du Piton des Songes. Une urbanisation progressive par ses habitations et ses commerces de proximité est observée. Néanmoins l'on retrouve également des poches naturelle et agricoles non exploitées. Le projet petite ville de demain pourrait impulser une attractivité accrue en terme de démographie. (2 voire 3 opérations de logements sociaux). **« Popeye », personnage connu de la commune, détient une boutique de proximité** dans le secteur et également une **parcelle de thé sauvage péi**, qui sert à la préparation de tisane. Autre acteur du quartier : **l'association Jojo production, véritable lieu de création musicale et gastronomique**, proposant des ateliers d'initiation à la cuisine créole « lontan » avec la volonté de promouvoir le festival du printemps sur la commune mobilisant des producteurs et acteurs culturels.

D'une lecture géologique, la zone Est se fonde à la croisée de la formation de trois massifs volcaniques :

- Salazie, Saint-André, Salazie, Bras-Panon et Saint-Benoît relèvent du **massif du Piton des Neiges** (culminant à 3 069 m. et dont la formation est intervenue il y a trois millions d'années) ;
- Sainte-Rose tient son origine de la formation du **massif du Piton de la Fournaise** (culminant à 2 632 m. et formation il y a 500 000 ans) ;
- Et enfin, le **massif des Alizés**, dont la formation se situe en transition entre les deux précédentes périodes, précisément entre l'apparition du massif de la Fournaise et la fin de la formation du massif du Piton des Neiges. Ce massif des Alizés a par la suite connu un effondrement. La Caverne des Fées à La Plaine des Palmistes qui sont les ruines du volcan des Alizés, en est un témoignage



Source : google earth, Caverne des Fées, La Plaine des Palmistes

II – 1 – 2. UNE ÉVOLUTION CONSTANTE DU TERRITOIRE DE PAR SON ATTRACTIVITÉ RÉSIDENTIELLE

La commune arbore une croissance démographique annuelle dynamique la plaçant au premier rang des taux de croissance annuels moyens (TCAM 2016 – 2019) des communes de l'île. Accompagnant cette dynamique démographique, les aménagements ont été significatifs, en termes d'électrification du village, de qualité des voiries, de désenclavement de La Petite Plaine par la D55, d'offre de logements sociaux et d'élévation du niveau général des projets structurants.

Ainsi, entre 2011 et 2023, la tache urbaine croît de 13.9% soit 60 ha supplémentaires et la densification est observable essentiellement au niveau des quartiers 1^{er} Village et Remparts – Arums.

Du point de vue de la **vocation des espaces entre 2009 et 2023**, l'on assiste à un morcellement et pertes des zones agricoles (-29%), au confortement des zones naturelles (+6.7%) et à une densification des zones urbanisées (zone U : +10% et zone AU : -33.5%).

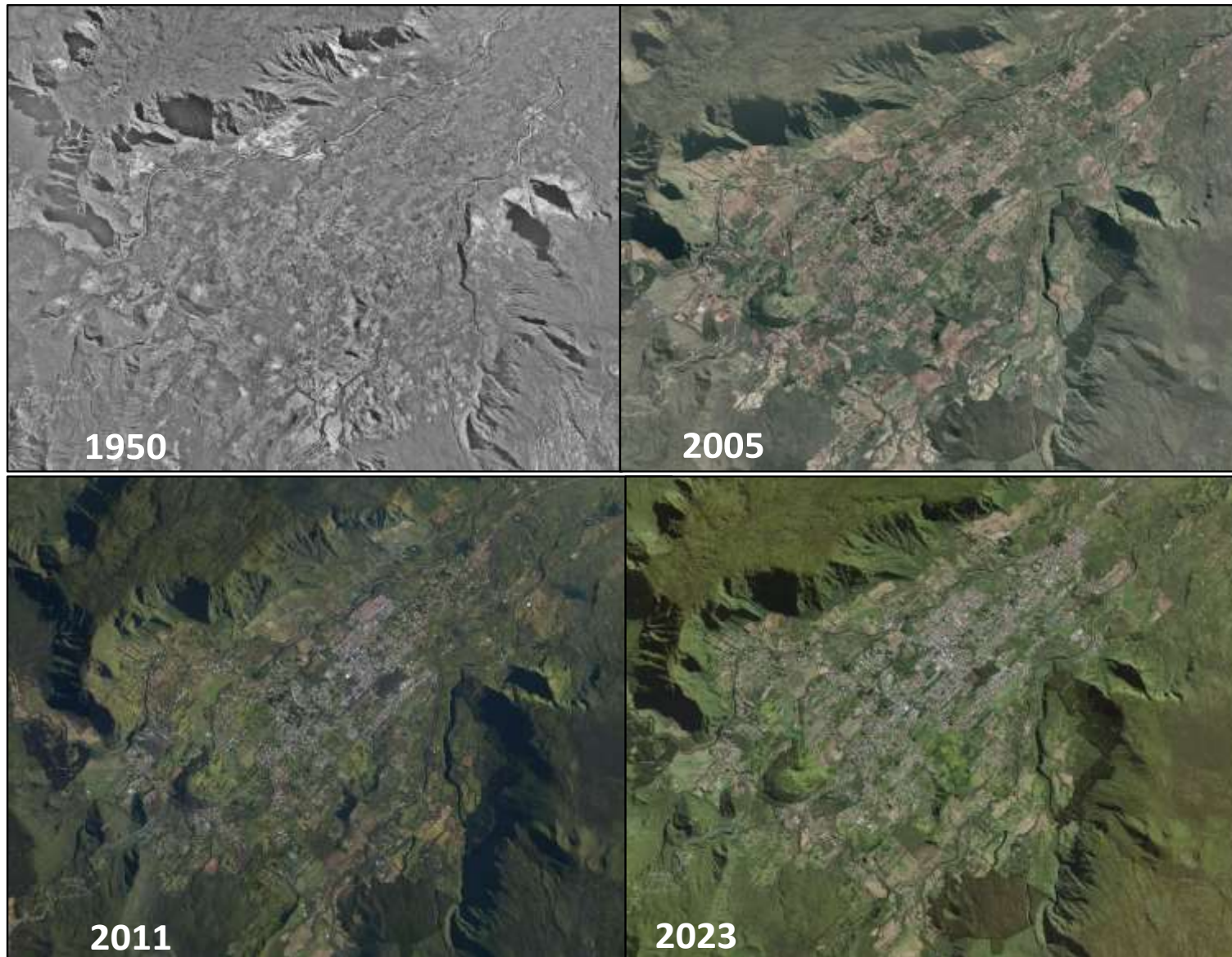
L'occupation des sols en agriculture entre 2012 et 2019, soumise à la pression foncière sur les espaces agricoles, laisse apparaître une diminution de la Surface Agricole Utile (SAU) de 19.8% (413 ha). (Source : Recensement Agricole 2020)

653 ha de friches sont identifiés en 2018 (Source SAFER 2018, in Charte Agricole de la Plaine des Palmistes) dont 279 ha en cours de valorisation par la Ville, dans le cadre du dispositif « Petites Villes de Demain ».

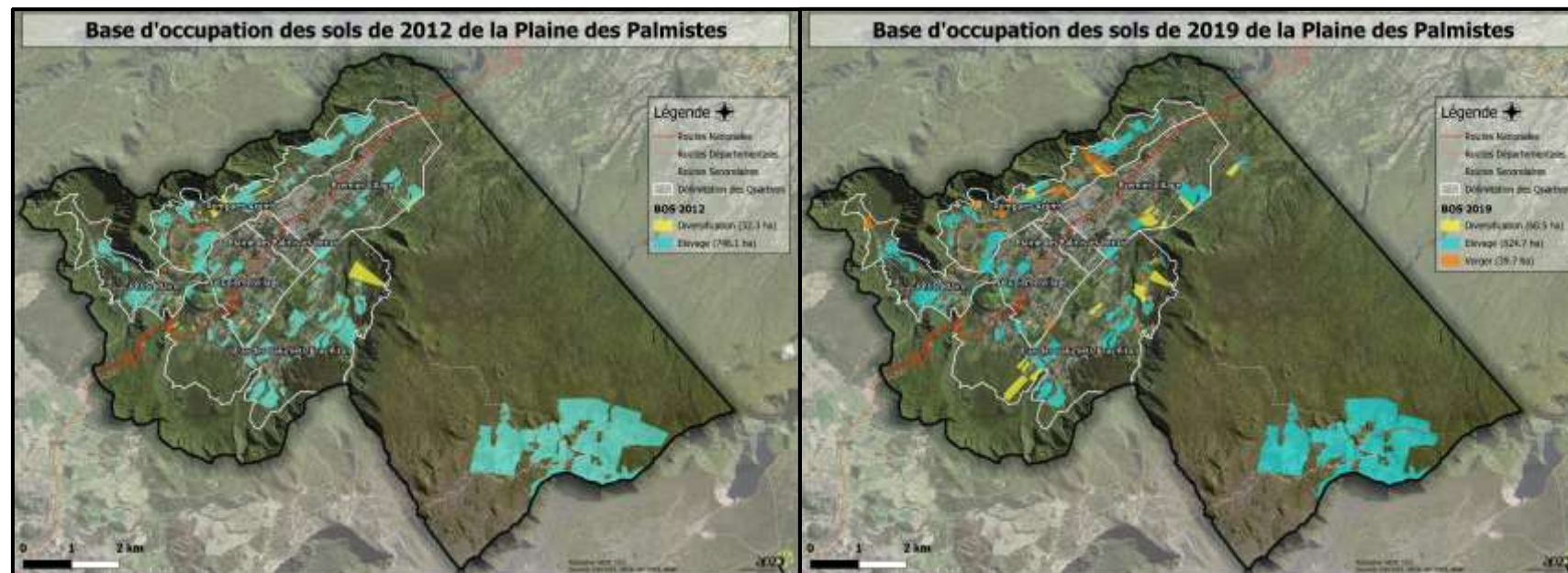
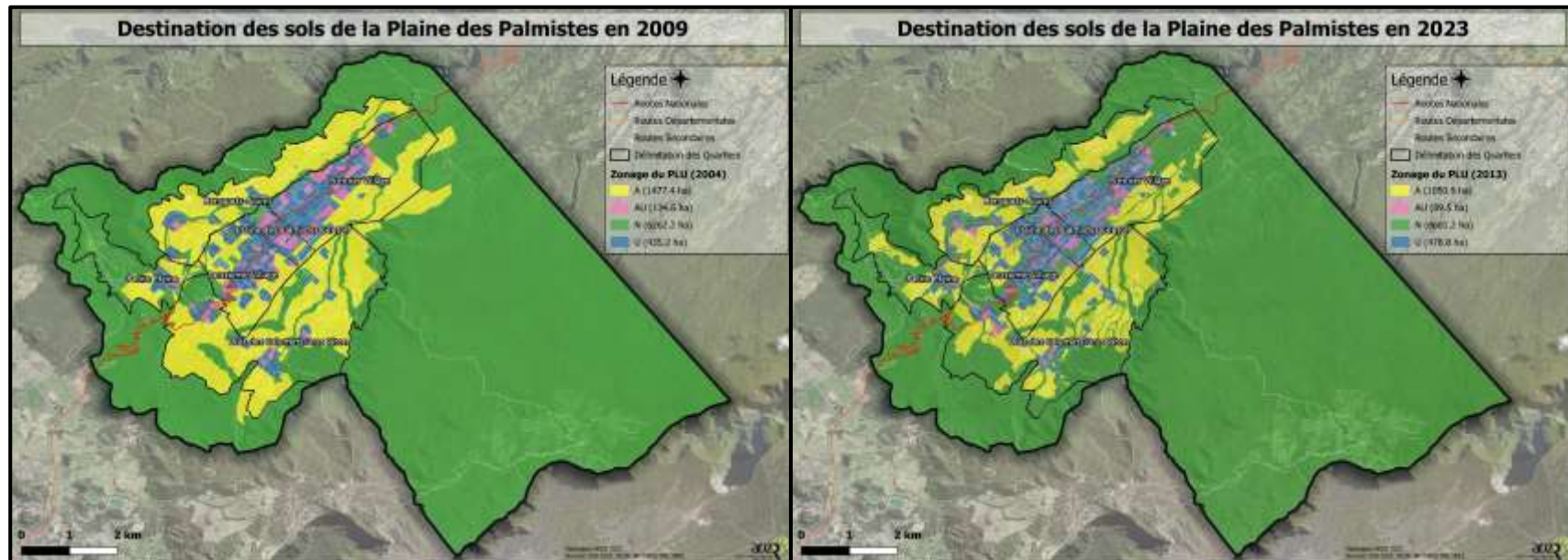
La diversification des cultures est à l'œuvre.

Quant au goyavier, 200 ha sont occupés par cette espèce. (Source Charte Agricole de La Plaine des Palmistes)

Les cartes d'évolution des vocations de l'espace et de l'occupation des sols en agriculture sont déclinées dans les planches ci-après.



Evolution de La Plaine des Palmistes de 1950 à 2023



II – 1 – 3. LES CHIFFRES CLES DE LA PLAINE DES PALMISTES

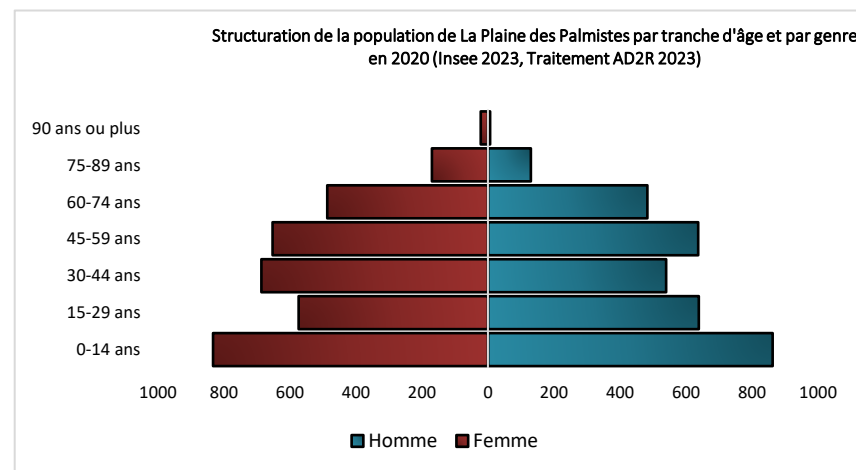
La commune de la Plaine des Palmistes est entièrement comprise dans le périmètre des Hauts de l'île. L'espace communal est organisé tel un cirque géographique en fer à cheval ouvert sur l'Est.

Six quartiers structurent la commune : le Premier Village (+ secteur Pyramide), le Centre, le Deuxième Village (+ Bras Creux), la Petite Plaine, le Bras des Calumets (+ Bras-Piton) et les Remparts/les Arums. La notion de quartier doit être relativisée entre ceux relevant strictement de la définition urbaine et ceux relevant davantage de la notion de territoire vécu par les habitants. On retrouve ainsi les quartiers principaux le long de l'axe RN3 et les espaces vécus sur les franges communales.

La Plaine des Palmistes s'organise autour d'un cœur bâti central. De part et d'autre de ce noyau longitudinal, se déclinent en auréole des espaces aux vocations distinctes. Ainsi, on retrouve autour du noyau bâti des coupures urbaines où la vocation des parcelles n'est pas uniforme et clairement identifiée. Aux marges de celles-ci, se situent les poches agricoles et, *encadrant le tout*, des espaces naturels divers. Les ravines et les pitons constituent des couloirs et des points naturels préservés et l'on retrouve également ci-et-là d'autres poches bâties plus diffuses ou aux rares habitations. Aux marges de celles-ci, se situent les poches agricoles et, *encadrant le tout*, des espaces naturels divers. Les ravines et les pitons constituent des couloirs et des points naturels préservés et l'on retrouve également ci-et-là d'autres poches bâties plus diffuses ou aux rares habitations.

La dynamique logement a été, toutes proportions gardées, significative avec 410 logements sociaux en 2022, soit un accroissement de 143% par rapport à 2013 (*source : RPLS, DEAL, 2022*). L'on constate également une augmentation de la part des familles monoparentales sur la commune (de 27.2% en 2014 à 31.2% en 2020).

Source INSEE 2020, Livraison 2023	La Plaine des Palmistes	Réunion
Population :	6 723	21 ^{ème} rang
TCAM 2006 – 2019 :	4.05 %	1 ^{er} rang
Part des + 65 ans :	13.3 %	9 ^{ème} rang
Part des moins de 20 ans :	34 %	1 ^{er} rang
Part des 0 – 14 ans :	25.2 %	2 ^{ème} rang
Part des femmes :	50.9 %	16 ^{ème} rang
Population scolarisée :	1 977	18 ^{ème} rang
Nombre de ménages :	2 426	21 ^{ème} rang
Taille moyenne des ménages :	2.7 pers/ménage	2 ^{ème} rang
Nombre de familles :	1 883	21 ^{ème} rang
Part Familles monoparentales :	31.2 %	9 ^{ème} rang
Part Fam. couple avec enfant(s) :	39.7 %	21 ^{ème} rang
Part Fam. Sans enfant :	29.1 %	3 ^{ème} rang
Nombre de logements :	3 480	18 ^{ème} rang
Part des Maisons :	94.3 %	4 ^{ème} rang
Part des Appartements :	5.7 %	21 ^{ème} rang



EMPLOIS ET REVENUS	La Plaine des Palmistes	Réunion
Population en âge de travailler (15 à 64 ans) :	4 130	21 ^{ème} rang
Taux d'activité :	68.4 %	17 ^{ème} rang
Taux de chômage :	26.7%	16 ^{ème} rang
Chômage des - de 25 ans :	39%	49.2%
Nombre de ménages fiscaux :	2 584	19 ^{ème} rang
Part des ménages fiscaux imposés :	26 %	14 ^{ème} rang
Médiane du niveau de vie :	15 770€	15 ^{ème} rang
Taux de pauvreté :	37 %	11 ^{ème} rang

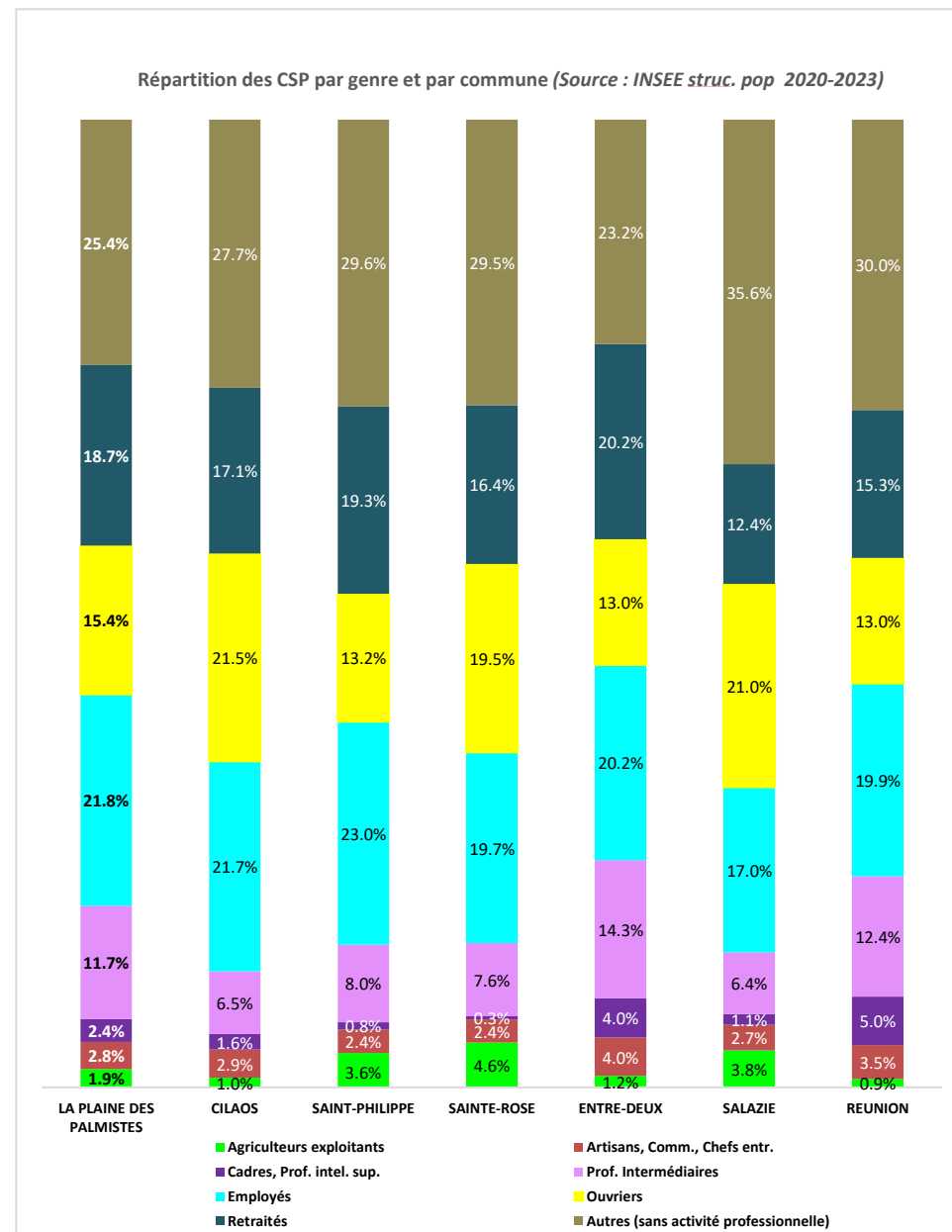
L'on observe une relative baisse du chômage entre les deux périodes de recensement INSEE (passant de 32% en 2019 à 26.7% en 2020), une légère baisse du taux de pauvreté, accompagnée d'une augmentation de la médiane des revenus (niveau de vie).

Le graphe ci contre présente la **répartition des CSP** par genre, à La Plaine des Palmistes, comparée aux communes exclusivement situées dans le périmètre des Hauts.

Du point de vue des évolutions entre le profil des CSP entre 2014 et 2020 à La Plaine des Palmistes, l'on constate :

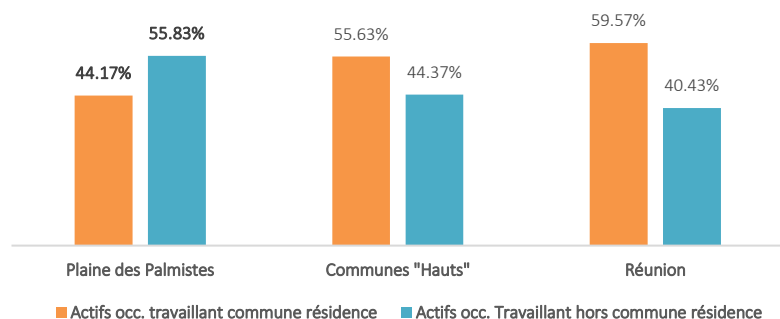
- - 9% d'agriculteurs
- - 28% d'artisans
- - 3% de cadres
- + 36% de professions Intermédiaires
- + 15% d'employés
- + 20% d'ouvriers
- + 17% de retraités
- + 12% de sans activité professionnelle.

Le recensement agricole de 2020 laisse apparaître une baisse de 24% de chefs d'exploitations agricoles entre 2010 et 2020.



LIEU DE RESIDENCE ET D'ACTIVITES DES ACTIFS OCCUPES A LA PLAINE DES PALMISTES :

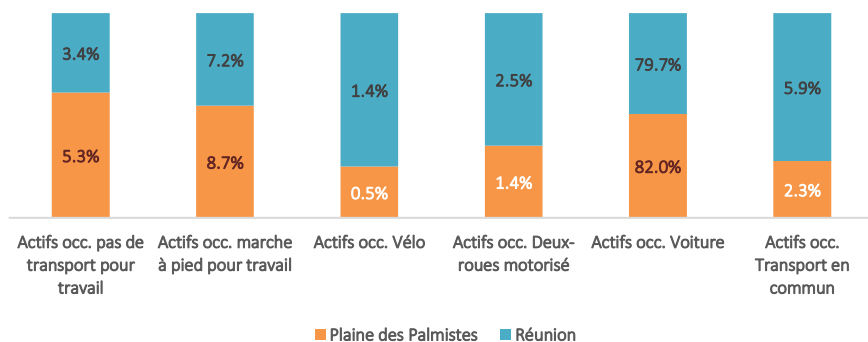
Répartition des actifs occupés selon localisation professionnelle en 2020
(Source : INSEE emplois 2020-2023)



A l'inverse des communes globalement localisées dans le périmètre des Hauts, La Plaine des Palmistes dispose de près de 6 actifs occupés sur 10 travaillant hors de leur commune de résidence.

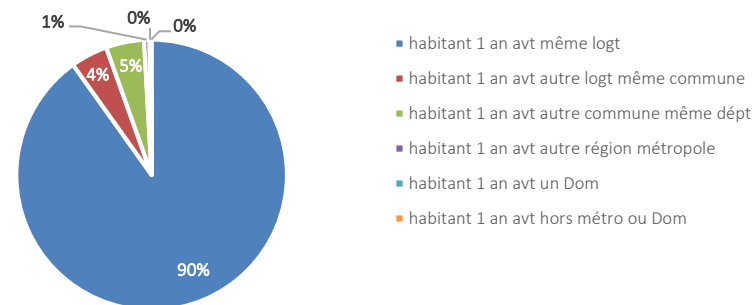
Du point de vue des modes de déplacement professionnel, la voiture reste le moyen de déplacement le plus en usage des actifs occupés palmiplainois.

Modes de déplacement professionnel des actifs occupés de 15 ans et plus en 2020 à La Plaine des Palmistes (Source : INSEE Emplois 2020-2023)



PARCOURS RESIDENTIEL DES RESIDENTS PALMIPLAINOIS :

Parcours résidentiel de la population 1 an ou plus localisée un an auparavant en 2020
(Source : INSEE 2020-2023)

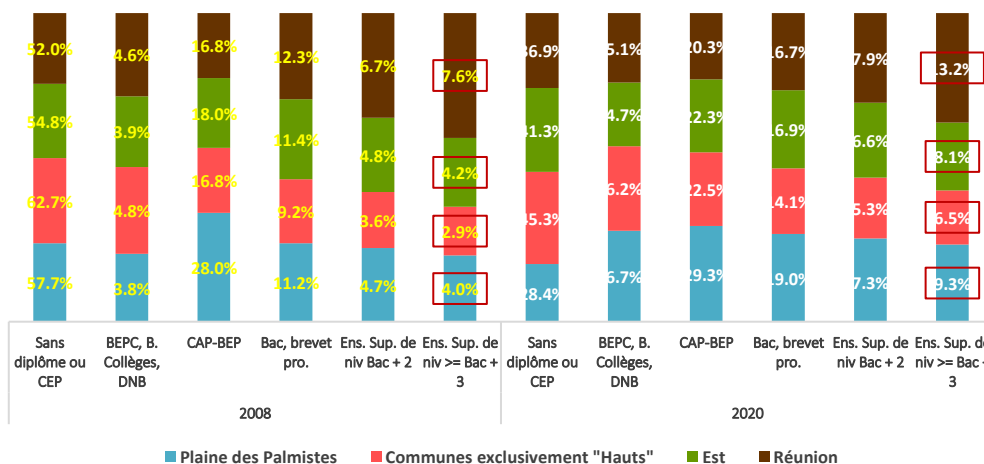


La majeure partie de la population résidente de La Plaine des Palmistes (90%) résidait dans le même logement un an auparavant.

NIVEAU DE FORMATION INITIALE DES 15 ANS OU PLUS NON SCOLARISES EN 2020 :

Quant au niveau de formation initiale, globalement, une augmentation entre 2008 et 2020, est noter à La Plaine des Palmistes, même si elle est de moindre ampleur qu'à l'échelle de l'île.

Répartition de la population de 15 ans ou plus non scolarisée par niveau de formation initiale en 2020 (Source : INSEE 2020 - 2023)



LA TYPOLOGIE DES MENAGES PALMIPLAINOIS :



Source : AD2R, 2020, exploitation agricole de la Plaine des Palmistes

L'analyse des ménages et familles² de La Plaine des Palmistes pose un total de :

- 2 426 ménages ;
- 1 838 familles.

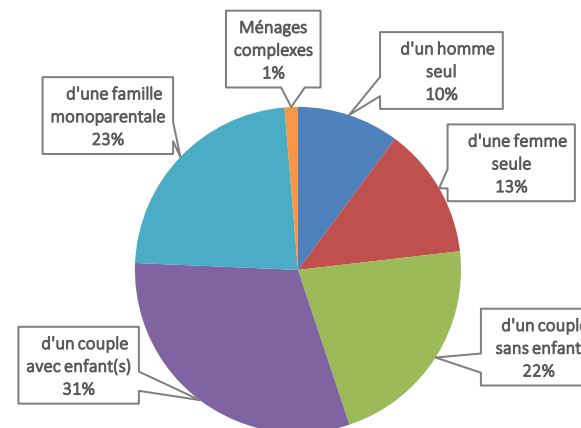
- 1 ménage sur 2 comprend 1 ou plusieurs enfants (soit comprend un couple avec enfant(s) (31%), soit comprend une famille monoparentale (23%).
- Près de 1 ménage sur 4 comprend un homme ou femme seul(e) : 23% soit près de 561 personnes.
- Côté familles, 43% des familles ont 1 ou 2 enfants de moins de 25 ans.
- 18% des familles ont 3 enfants ou plus de moins de 25 ans.

La composition des ménages et des familles impacte les modes d'acheter, de s'alimenter : budget familial et stratégie d'achat, conditionnement adapté des produits à la taille des ménages, gaspillage alimentaire, les dispositifs d'aide alimentaire portés par le CCAS...

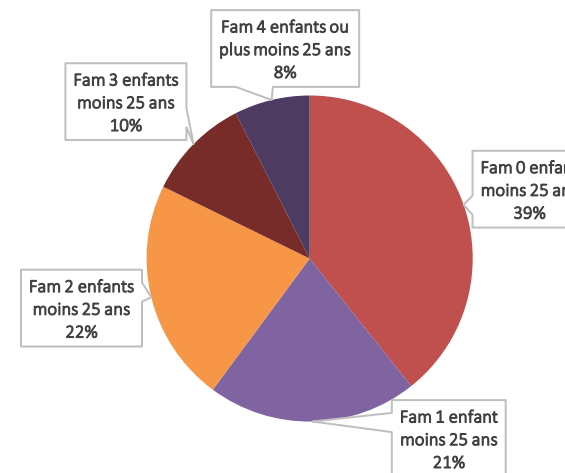
² Un **ménage** peut être composé d'aucune, d'une ou de plusieurs familles. Un ménage composé d'une personne seule ou d'une unique famille est un ménage simple, sinon c'est un ménage complexe. Une **famille** est la partie d'un ménage comprenant au moins deux personnes et constituée : soit d'un couple vivant au sein du ménage avec le cas échéant son ou ses enfant(s) appartenant au même ménage (famille monoparentale).

Typologie des ménages à La Plaine des Palmistes

(Source INSEE 2020 - 2023)



Typologie des familles selon le nombre d'enfants en 2020 à La Plaine des Palmistes (Source INSEE 2020 - 2023)



Les **ménages complexes**, au sens statistique du terme, sont ceux qui comptent plus d'une famille ou plusieurs personnes isolées partageant habituellement le même domicile, ou toute autre combinaison de familles et personnes isolées (cohabitation entre plusieurs générations, colocation...).

La structure d'un ménage dispose d'une personne dite « de référence »³. Ainsi, à La Plaine des Palmistes :



- 1 ménage sur 5 a une personne référente « Retraité » ou « Employé » ou « Ouvriers ».
- 1 ménage sur 10 a une personne de référence « Autre sans activité professionnelle ».

Du point de vue de la situation matrimoniale des 15 ans ou plus, 3 personnes sur 10 sont « Célibataires » et 4 personnes sur 10, « Mariées ».

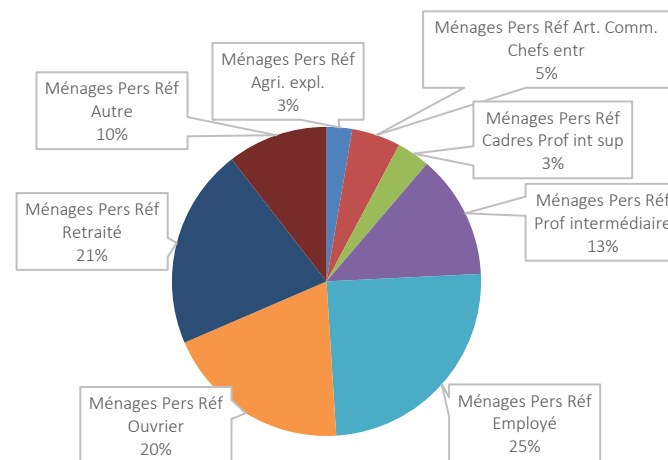
La typologie des personnes de référence des ménages a une incidence sur les modes de consommer et de s'alimenter, influencés par les CSP auxquelles ces personnes de référence du ménage appartiennent. Les critères de santé, de gestion du budget du ménage, les situations familiales viennent impacter les habitudes alimentaires.

³ La personne de référence du ménage est déterminée à partir de la structure familiale du ménage et des caractéristiques des individus qui le composent.

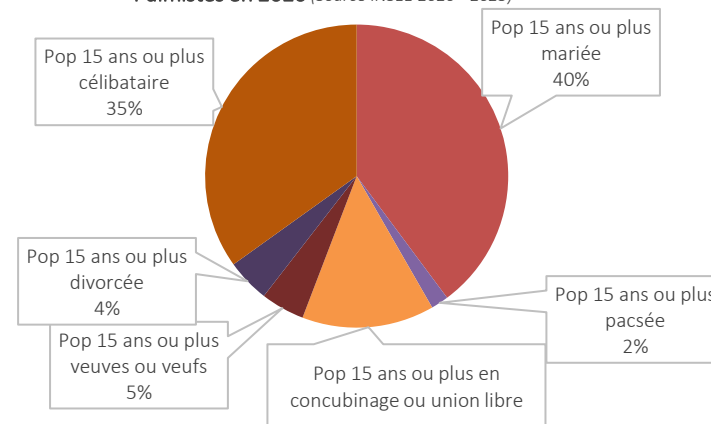
Il s'agit le plus souvent de la personne de référence de la famille quand il y en a une, ou de l'homme le plus âgé, en donnant priorité à l'actif le plus âgé.

Remarque

Typologie des personnes référentes des ménages de La Plaine des Palmistes en 2020 (Source INSEE 2020 - 2023)



Situation matrimoniale de la population de 15 ans ou plus à La Plaine des Palmistes en 2020 (Source INSEE 2020 - 2023)



Depuis 2004, l'Insee a adopté dans la grande majorité de ses enquêtes auprès des ménages une nouvelle définition de la personne de référence d'un ménage, qui ne tient pas compte du sexe des personnes composant ce ménage. Seuls importent le fait d'apporter ou non des ressources au ménage, le fait d'être actif ou non, et l'âge

PERS REF MENAGE AUTRE : ménages dont la personne de référence est autre sans activité professionnelle



Source : AD2R, 2021, Domaine de la Thèzière à la Plaine des Palmistes

L'analyse de l'historicité des ménages à La Plaine des Palmistes témoigne d'une certaine dynamique en corrélation à la dynamique démographique relevant d'un accroissement annuel moyen significatif. Environ 1 ménage sur 2 (51%) s'est installé dans la commune depuis moins de 10 ans et plus de 3 ménages sur 10, depuis moins de 5 ans.

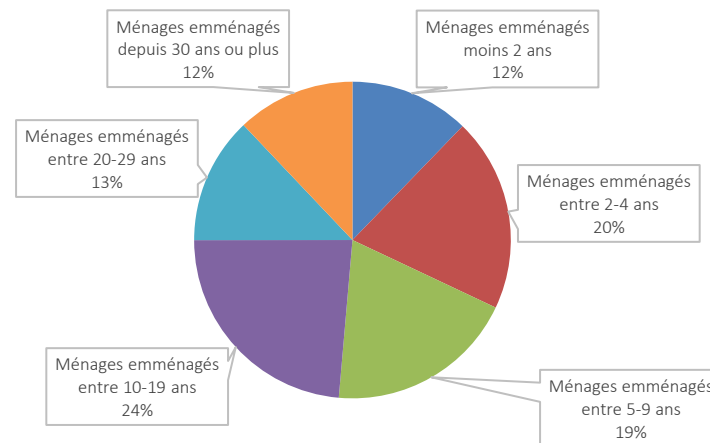
A La Plaine des Palmistes en 2020, 2 191 actifs de 15 ans ou plus ont un emploi. 56% de ces actifs ayant un emploi travaillent dans une autre commune que celle de résidence (contre 44% travaillant à La Plaine des Palmistes).

Les déplacements d'actifs occupés de 15 ans ou plus pour raison professionnelle s'exercent dans un rayon relativement large, allant jusqu'à Saint-Denis pour plus de 3 personnes sur 10.

Retenons que potentiellement, un flux de 935 actifs occupés quitte La Plaine des Palmistes pour le travail.

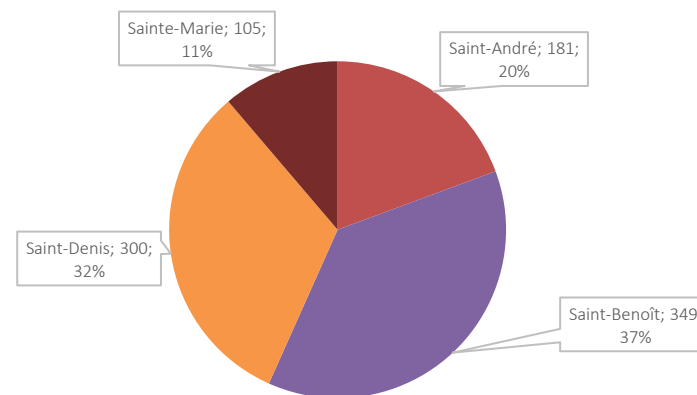
Historicité du ménage sur La Plaine des Palmistes en 2020

(Source INSEE 2020 - 2023)



Flux d'actifs de La Plaine des Palmistes de 15 ans ou plus ayant un emploi en 2020

(Source INSEE 2020 - 2023)

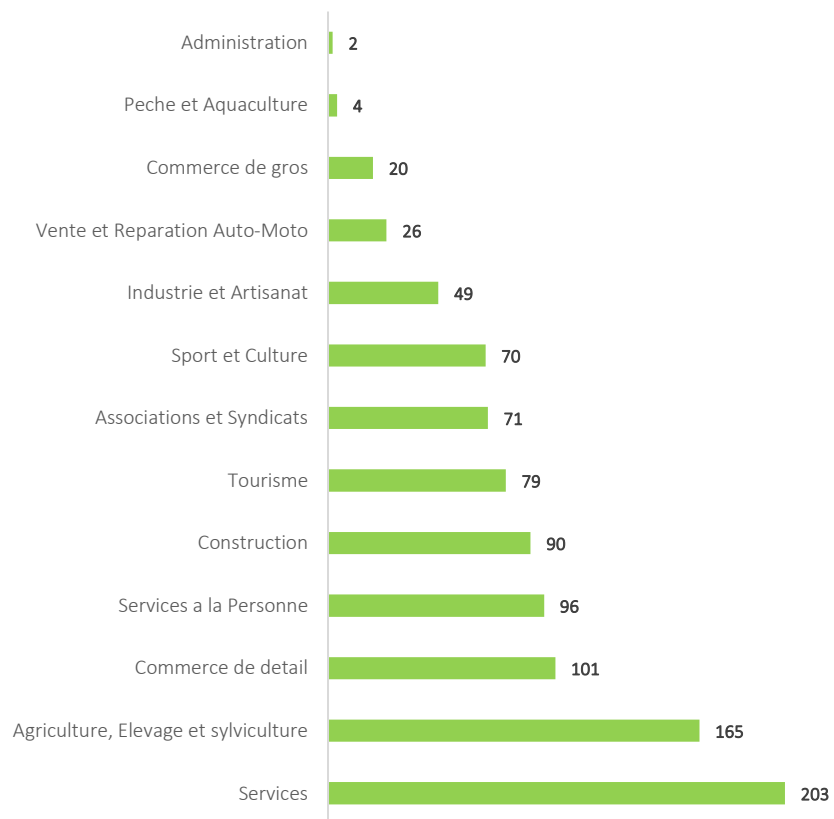


LES CHIFFRES CLES DU TISSU PRODUCTIF (source SIRENE mise à jour Août 2023) :

La Plaine des Palmistes a accru son stock d'établissements de 4.6% en 2023, totalisant **976 établissements** dans son tissu productif.

Répartition des établissements à La Plaine des Palmistes par domaine d'activité

(Source : SIRENE Août 2023)



Source photos : AD2R, 2021



Source : Epicurien à table, 2023, exploitation cochon Duroc, Olivier Lallemand

II – 2. LE SYSTEME ALIMENTAIRE EN DONNEES CLES



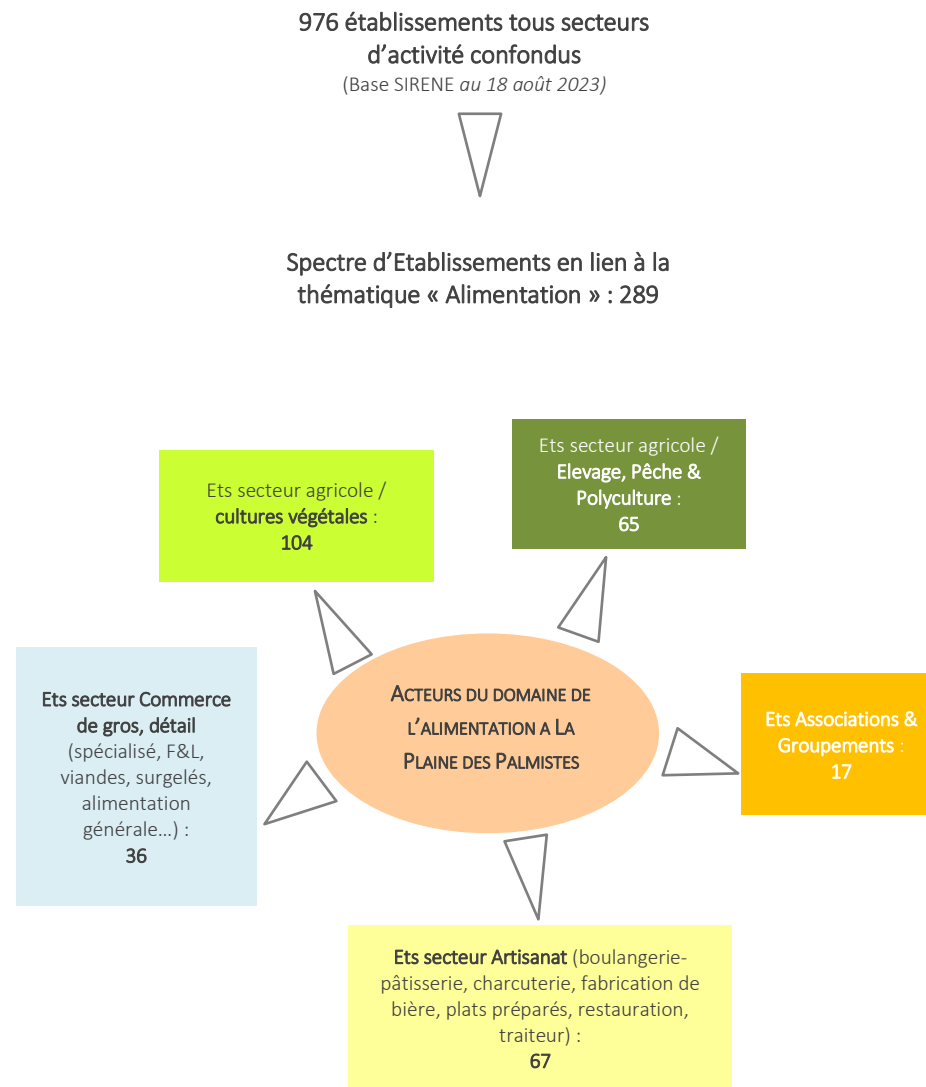
Source : AD2R

Sous l’angle de la thématique Alimentation, en croisant les codes APE et les sous sections de la base SIRENE, une **sélection en liaison au domaine de l’alimentation** a été réalisée et conduit à identifier **272 établissements**, géolocalisés sous quatre entrées (cf cartes en pages suivantes) :

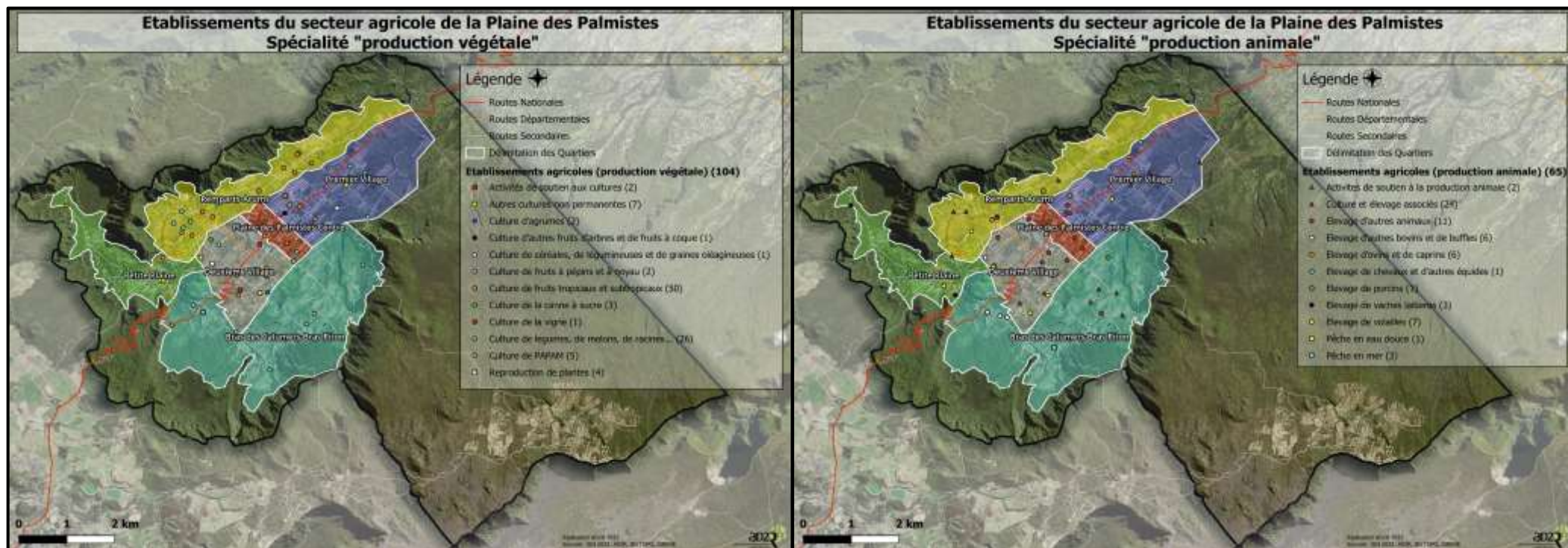
- ✓ Agriculture, élevage, pêche/aquaculture
- ✓ Commerce
- ✓ Tourisme
- ✓ Industrie et artisanat

Une analyse spécifique sur la catégorie « Associations et syndicats » : **71 listés**. Une fois « filtrés » selon l’objet, **17 établissements** de cette catégorie « Associations et Syndicats » pourrait présenter un lien à la thématique de l’alimentation.

Le système alimentaire de La Plaine des Palmistes en données clés (source SIRENE mis à jour Août 2023) :

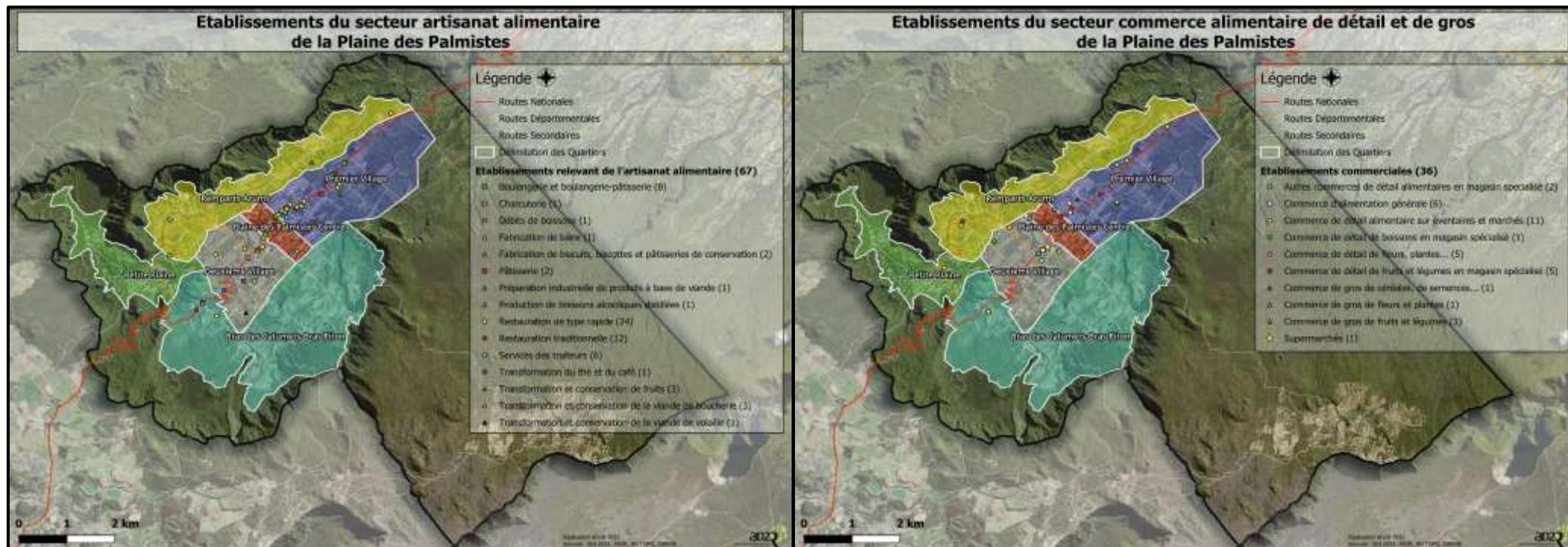


Géolocalisation des établissements du secteur « Agricole » de La Plaine des Palmistes (cf liste détaillée en annexes)



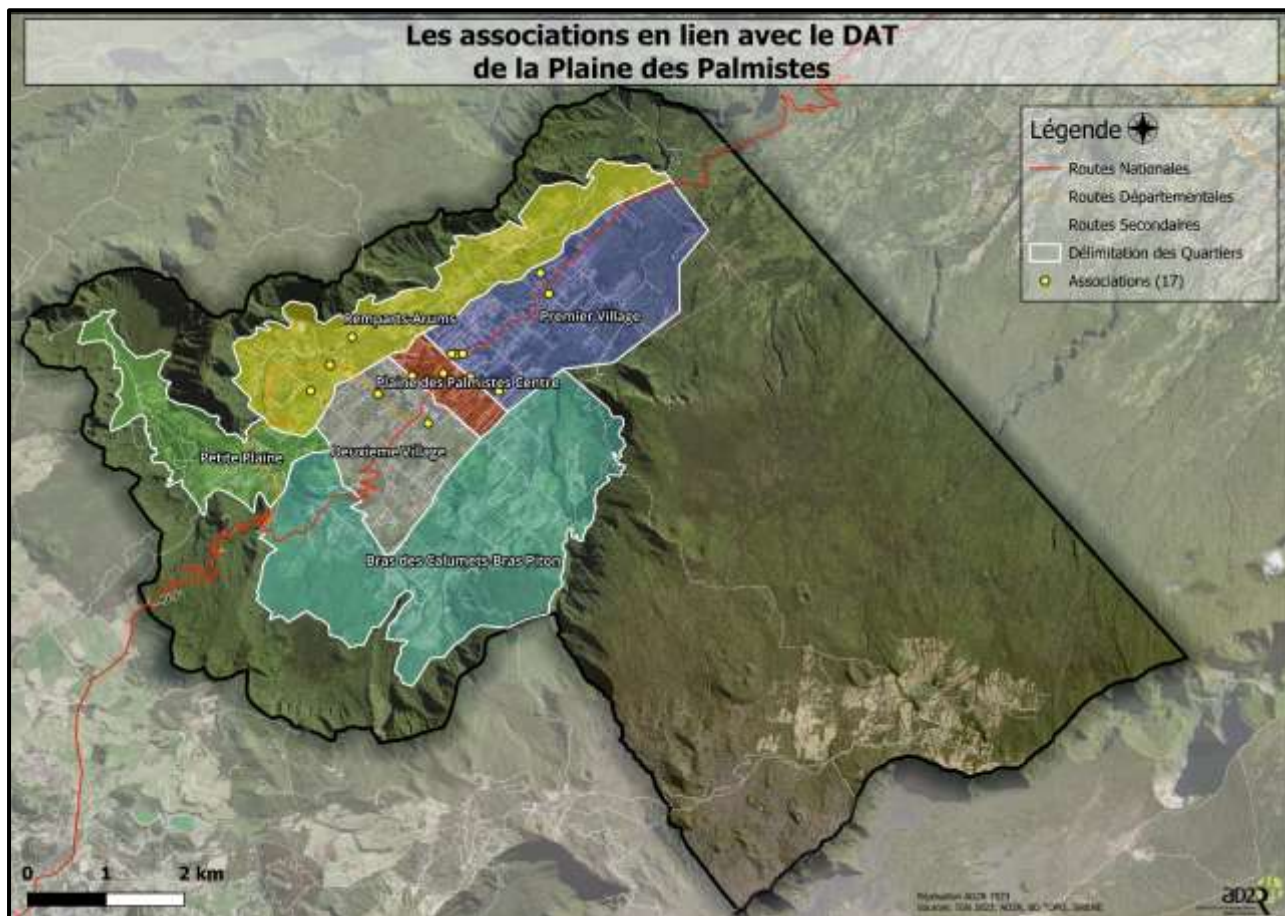
Le secteur de la production végétale se traduit essentiellement par le maraîchage et la production fruitière (vergers, goyaviers) et la production animale, par la polyculture élevage avec l'élevage bovin et une initiative d'élevage de cochons noirs.

Géolocalisation des établissements du secteur « Artisanat alimentaire – Commerce de détail et de gros » de La Plaine des Palmistes
(cf liste détaillée en annexes)



Les établissements des secteurs Artisanat alimentaire et Commerce de détail et de gros constituent une offre alimentaire disséminée le long de la N3, assurant une visibilité propice aux flux de passages. Articulée à la centralité administrative, cette offre se caractérise par une majorité (54%) de services de restauration rapide et traditionnelle. Le commerce émerge essentiellement au secteur alimentation générale, avec l'installation récente d'une enseigne U express de moyenne surface au sein du village.

Géolocalisation des établissements du secteur « Associations » de La Plaine des Palmistes
(cf liste détaillée en annexes)



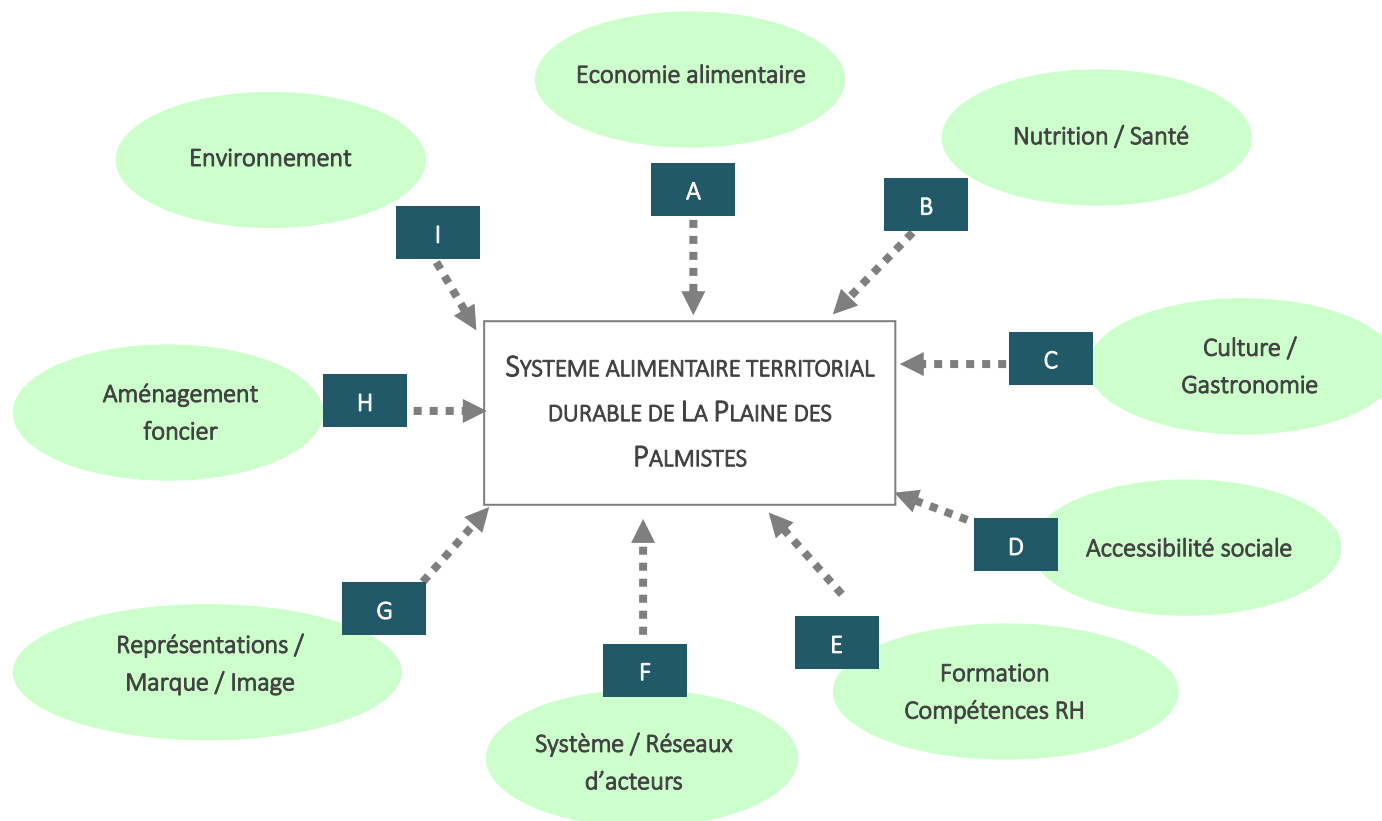
Les associations retenues interviennent dans les champs de l'agriculture, de la santé ainsi que de l'alimentation.

II – 3. LE SYSTEME ALIMENTAIRE PAR LES ACTEURS ET HABITANTS

Préambule :

Les enjeux en matière d'alimentation durable en Outre-mer⁴ relèvent de spécificités et de problématiques qui ont une résonance accrue dans ces territoires :

- « Des problèmes de santé publique : obésité, diabète, carences ;
- Des écarts de prix importants avec la métropole et une part du budget consacré à l'alimentation plus élevée qu'en métropole.
- Une production agricole insuffisante pour couvrir les besoins locaux, palliée par les importations, dont la tendance depuis 2010 est à la hausse.
- Une absence quasi-totale de production de concentrés (céréales, oléoprotéagineux) pour nourrir les animaux. »



⁴ Source : ADEME, Impact environnemental de l'alimentation en Outre-Mer – Focus Réunion, p.17, Mai 2022

L'alimentation durable : un enjeu de santé pour La Réunion

A La Réunion, le diabète constitue un véritable fléau et touche 83 400 Réunionnais pris en charge pour leur diabète en 2021⁵ (représentant 13% de la population adulte concernée et 33% de la population des 65 ans et plus concernées). Comparativement au niveau national, deux fois plus de patients sont pris en charge à La Réunion (avec 3% d'augmentation par an entre 2015 et 2021. (+2% au niveau national))

De fait, un Programme Réunionnais de Nutrition et de lutte contre le diabète (PRND) a été validé le 6 novembre 2021 entre l'ARS et les partenaires.

L'alimentation durable : un enjeu économique pour les ménages réunionnais

Les écarts de prix Réunion / Hexagone identifiés par l'INSEE en juillet 2023 sont estimés à 9% jusqu' 37% dans l'alimentaire en 2022.

Les achats relatifs aux denrées alimentaires en sont impactés et les habitudes de consommation doivent être nécessairement ré interrogés.

L'alimentation durable : un enjeu de consolidation de la production agricole et transformation agroalimentaire pour La Réunion

La production agricole est largement insuffisante pour couvrir tous les besoins locaux. 5.6 M de tonnes de trafic général ont été enregistrées en 2021 au rapport d'activité du Grand Port Maritime dont 1 900 M€ de « biens de consommation non durables » (dont denrées alimentaires).



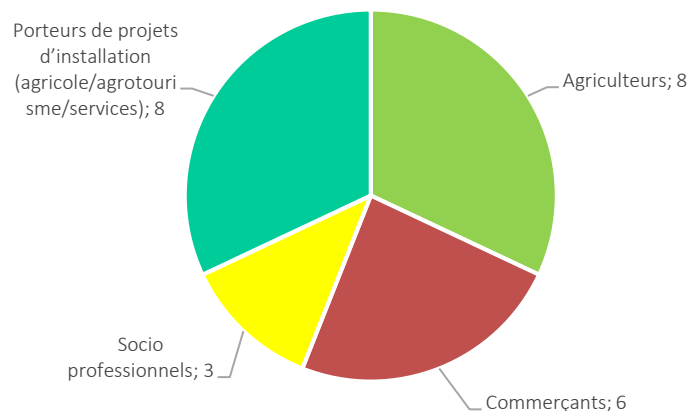
Source photo : <https://reunion.port.fr>

⁵ Publication ARS, Novembre 2023, "Chiffres clés sur le diabète et les personnes diabétiques à La Réunion"

II – 3 – 1. LES ENTRETIENS ACTEURS

25 entretiens acteurs ont été réalisés en direction d'agriculteurs, de commerçants, de socio professionnels et d'acteurs en recherche d'installation dans les secteurs agricole, agrotouristique et des services.

Entretiens Acteurs de La Plaine des Palmistes



Les regards portés sur le territoire et sur la thématique de l'alimentation ont été capitalisés et synthétisés au filtre des enjeux du système alimentation durable.

Economie alimentaire



Source photo : AD2R – exploitation agricole de La Plaine des Palmistes

- Une **image positive de la production locale**.
- **Mais une production locale jugée insuffisante et pas assez diversifiée** (« que du goyavier, peu d'élevages et beaucoup de petites exploitations ») avec des freins identifiés comme l'augmentation des normes réglementaires et la pénibilité du métier (« les enfants d'agriculteurs n'ont pas envie quand ils voient leurs parents trimer »).
- **Une production locale impactée par l'inflation** (augmentation des coûts et baisse du pouvoir d'achat) « les produits importés coûtent parfois moins chers ».
- **Différents circuits de vente existent mais les circuits courts (vente directe aux consommateurs) sont plébiscités** car essentiels pour avoir un revenu décent (« les coopératives prennent trop de marge ») : marché forain (à améliorer) ; vente sur l'bor shomin ; vente de paniers (demande croissante ?).
- **La difficulté d'approvisionnement directement auprès des agriculteurs de la Plaine** (pas sécurisé pour les professionnels) ; régularité de la production ; facturation aux normes.
- **Des propositions de pistes de développement pour la production locale à la Plaine des Palmistes : la production et l'abattage mutualisé de volaille ; la transformation de légumes lontan (légumes racines et légumineuses) ; une diversification des produits inspirés d'autres pays au même climat en testant les référentiels techniques directement chez les agriculteurs « un manque d'information sur les productions possibles »).**

Nutrition / Santé



Source : Mairie de la PDP – Publication « En Plaine Vie »

- Une **corrélation positive** entre la **production locale et le manger sain** « on sait ce qu'on mange et d'où ça provient » ; bien manger c'est consommer frais, local et de saison.
- La **désinformation** sur la nutrition et les influences marketing des industriels favorisent les **mauvaises habitudes alimentaires** notamment chez les plus jeunes : transmission d'une culture du « bien manger ».
- L'**opposition** entre le « manger rapide » et le « manger sain » : « il faut avoir du temps pour bien manger ».
- La **relation** entre les produits frais, plus sains mais plus chers (« je consomme des produits frais mais si c'est trop cher, j'achète du surgelé »).

Accessibilité sociale



- Un **contexte d'inflation** qui pousse à la consommation de produits moins chers (au détriment de la qualité ?) ;
- La **vente directe** des produits sur le marché forain ou sur le bord de la route permet d'**avoir des produits accessibles** ;
- Une **proposition** de créer un **collectif/groupement solidaire de production et de vente des produits directement par les producteurs aux consommateurs** (type AMAP)

Culture / Gastronomie



- Le **goyavier** : produit phare et identitaire de la Plaine des Palmistes ; il est valorisé dans l'offre de restauration comme les pâtisseries par ex
- **Des pratiques de consommation différentes** :
 - L'auto production vivrière dans la kour
 - La consommation privilégiée de produits frais et locaux
 - La consommation de plats surgelés et préparés car plus rapide
 - La consommation « plaisir » ;
- Une **mondialisation avec des moyens marketing et de lobbying** qui nuit à la connaissance des consommateurs ; des jeunes influencés par la culture extérieure

Aménagement foncier



REUNION - TRAVEL photography by Thorsten Kuttig

- **Des problématiques évoquées autour du foncier agricole** : l'indivision ou le classement des terrains en zone EBC/N, les procédures administratives apparaissent pour certains acteurs comme des freins à la valorisation agricole. Autre problématique soulevée, le foncier gorgé d'eau.
- Le foncier est important pour développer la production agricole mais il faut également **des investissements matériels pour les agriculteurs** (matériel de mécanisation, serres...) et des moyens pour aider les agriculteurs ; et **une réflexion à long terme** sur la gestion de l'eau, la valorisation des matières organiques, les circuits de commercialisation...
- Une **politique portée par la Ville** particulièrement **soulignée comme positive** dans la stratégie de soutien à l'installation des futurs agriculteurs par la mise à disposition de foncier valorisable.
- La Plaine des Palmistes, une commune qui accueille des nouveaux habitants, un **potentiel en termes de marché/clients** mais une **menace pour les terres agricoles** : un équilibre est à trouver (« développement harmonieux ») entre le développement « urbain » (des équipements publics, des nouvelles constructions, des commerces...) et le développement de l'agriculture.

Environnement



- **Les pratiques actuelles évoquées semblent raisonnées et non intensives** avec un impact moins négatif sur l'environnement ; a été évoquée la question sanitaire des élevages bovins.
- **Des conditions climatiques, de sol et de terroir** qui rendent parfois difficiles la production de légumes de qualité.
- Axes de travail : le développement de méthodes de production type hydroponie/aquaponie ou de pratiques agricoles plus respectueuses de l'environnement comme le bio, l'agro-foresterie, la permaculture.
- Des projets/initiatives en cours évoquées : **station de compostage et recyclage des déchets verts, énergie verte avec des bornes électriques, lutte contre le gaspillage alimentaire dans les commerces...**



Source : AD2R 2023 –
Atelier Savoir-Faire à
La Plaine des Palmistes

Formation Compétences

Pour les agriculteurs :

- **Des besoins en formation techniques :** itinéraires de culture, comment valoriser l'ambaville ; produire du thé ; transformation agroalimentaire (dont le certificat d'hygiène) ex fois gras de canard, pâté, viande confite, boucané saucisses de porc, saumure, de chou, confits d'orange, pickles...
- **Des besoins en formation plus transversales de gestion de l'entreprise :** communication ; comptabilité et gestion.
- **Des freins à la formation :** la disponibilité notamment pendant la coupe canne ; la garde des enfants notamment non scolarisés ; les démarches dématérialisées (ex pour obtenir le certiphyto après la formation).
- **Des besoins d'accompagnement pour l'installation agricole :** financier pour l'achat de serres par exemple ; mais aussi des besoins d'accompagnement pour demander des aides et ne pas se décourager.

Pour les commerçants :

Difficulté à trouver une main d'œuvre qualifiée et qui accepte les contraintes du métier (horaires et jours de travail notamment).



Source AD2R – agricultrice (PDP)

Organisation Réseaux d'acteurs

- **Proposition :** développer les **coopératives/groupements agricoles** dans d'autres productions que le goyavier (élevage par exemple) ou pour la commercialisation (boutique ou marchés de producteurs).

→ a été évoquée une "coopérative" en régie communale (non lucrative) avec des prix définis par la collectivité, regroupant 20 à 30 agriculteurs pour fournir la restauration collective en produits agricoles ; un « chef d'orchestre » pour que les agriculteurs ne plantent pas tous la même chose et aient un écoulement sécurisé ;

- **Le système coopératif a ses limites**, lié au facteur humain (des logiques individuelles) et à une logique de profit intra système.
- « Il faut des hommes ou femmes organisés.es, impliqués.es, osant faire des choses, prendre des initiatives et capables de fédérer. »
- **Le PAT doit permettre « une synergie et une cohérence entre les institutions, la SAFER, la mairie, les acteurs pour aller dans la même direction »**

Représentations
Image
Marque



- Une agriculture présente mais peu visible : beaucoup de petites exploitations.
- Une culture phare qui est le goyavier avec des exploitations qui font la même chose et sans logique de complémentarité ; « tout le monde fait la même chose (confiture, gelée...) » ; il faudrait développer des nouvelles recettes ; Un cloisonnement dans des cultures traditionnelles : manque de diversité et d'innovation ; une spécialisation à mieux travailler et articuler avec les autres productions emblématiques de l'Est (Chouchou/vanille/poissons...).
- Un terroir sous exploité avec des potentiels sur des marchés de niche (zambaville, mirabelle, fruits rouges, aromates et légumes rares adaptés au climat tempéré, produits transformés, saumures, confits d'orange, charcuterie de canards...) à identifier.
- Le thé comme culture historique à restaurer par la remise en culture ?
- Une attractivité touristique à travailler « un cadre agréable, fleuri, paisible, arboré » pour faire venir les touristes en misant sur ce qui existe et en développant des animations au centre-ville ; Des initiatives de la Mairie et des associations qui sont reconnues (manifestations, marché forain, vivre et travailler à La Plaine des Palmistes, territoire d'emploi...).
- Une dynamique de projets visant à développer des activités : donner de la plus value au territoire, rendre visibles en faisant différencier.
- Positionner La Plaine des Palmistes sur la qualité de ses productions agricoles : cochon Duroc, relancer la filière bovine, anticiper la baisse de consommation de viande de porc par les produits transformés de viande bovine.
- Un PAT qui pousse le plus grand nombre d'acteurs à aller dans le même sens (« il faut une synergie entre la mairie, diverses institutions, la SAFER et les acteurs », « faire l'essor d'un schéma coopératif où l'humain prime sur le profit »).
- La Plaine des Palmistes produit de manière raisonnée globalement. Il s'agit de valoriser et consolider au mieux cette image.
- Les circuits courts offrent un vrai potentiel de développement. Trouver des systèmes de points de vente qui puissent être une vitrine des productions de la commune et de niche : « lieu où tout le monde se rassemble, centré sur la production (association ou société), permettant de diffuser et faire la promotion des produits. »
- Tester des moyens de valoriser les déchets par le compostage ou de développement de systèmes photovoltaïque.
- Eduquer les enfants de La Plaine des Palmistes à une alimentation meilleure, offrir aux personnes isolées des ateliers pour confectionner des recettes avec des produits locaux (démontrer que ce n'est pas difficile de travailler les produits locaux) pour que la Ville soit exemplaire.

II – 3 – 2. LES ATELIERS « SAVOIR-FAIRE » : Initiation à la transformation agroalimentaire

Deux ateliers Savoir-Faire, chacun d’une durée de 21h, ont été mis en œuvre avec l’objectif d’une première sensibilisation aux pré requis de la transformation agroalimentaire. (Cf en annexe les réalisations et le bilan des ateliers savoir-faire).



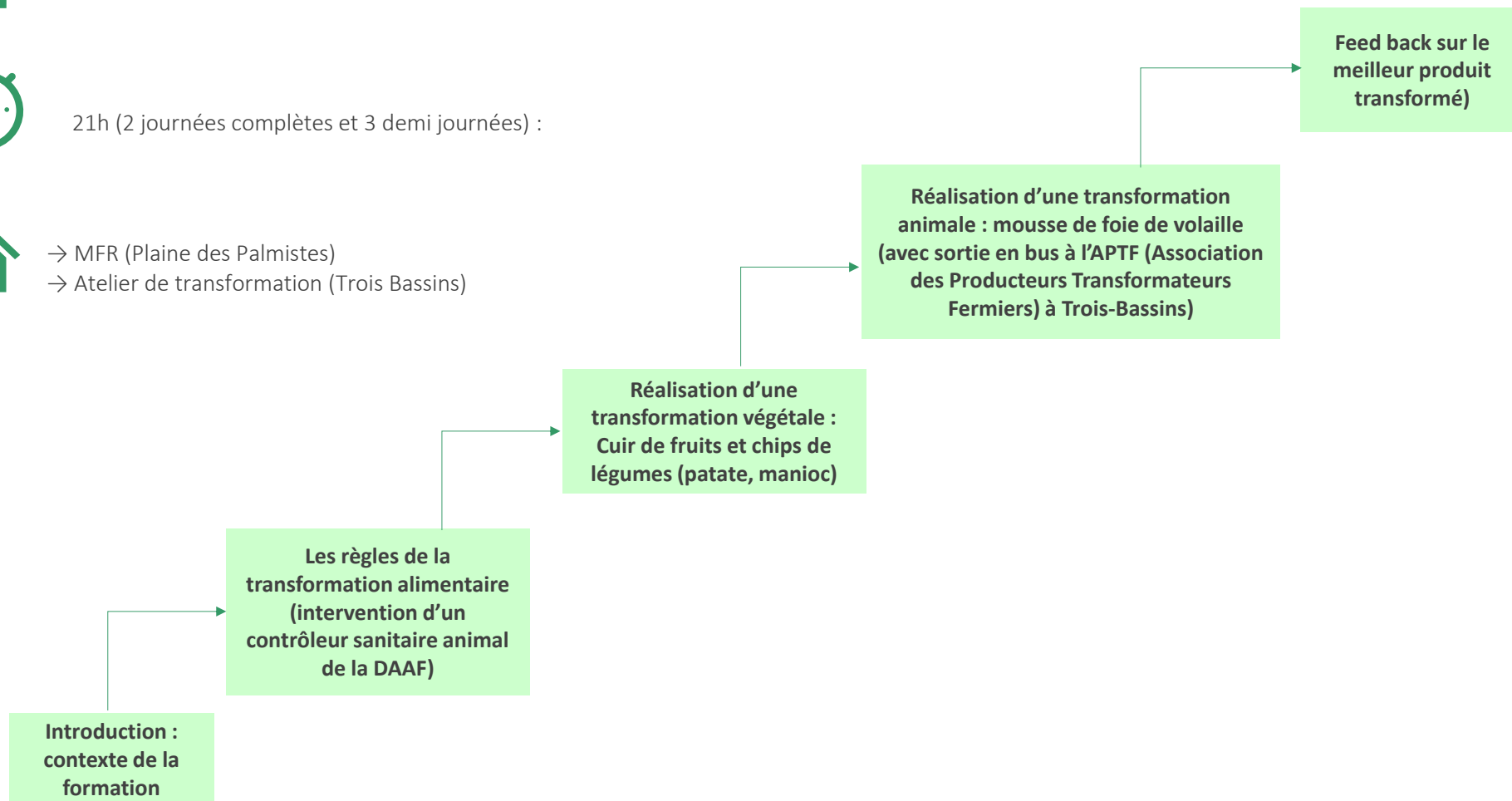
10 personnes (dont 8 de la Plaine des Palmistes)



21h (2 journées complètes et 3 demi journées) :



→ MFR (Plaine des Palmistes)
→ Atelier de transformation (Trois Bassins)



CE QU'ILS ONT APPRIS :

- « Beaucoup »
- « Les techniques de conservation »
- « La réglementation »
- « Faire des chips, tenue pour travailler, toutes les notions »
- « Hygiène, la transformation »
- « Enormément de choses pour une nouvelle aventure »

CE QU'ILS SOUHAITENT APPROFONDIR :

- « Compétences en hygiène et transformation »
- « Plus de transformation »
- « Les informations concernant la DAAF »
- « Toutes les techniques de conservation »
- « La transformation animale »
- « Revoir les techniques dans le temps »

SUIVI A 3 SEMAINES APRES LA FORMATION :

4 Stagiaires ont le projet de créer un laboratoire de transformation alimentaire, dont 2 stagiaires de la Plaine des Palmistes



Source : AD2R 2023 – Atelier Savoir-Faire à La Plaine des Palmistes

II – 3 – 3. L'ENQUETE GRAND PUBLIC



Source : AD2R 2023 – Commerces de La Plaine des Palmistes

Complétant les entretiens bilatéraux acteurs, une enquête grand public a conduit à capitaliser 75 répondants au questionnaire proposé :

- 47 femmes (63%)
- 31% moins de 40 ans et 38% entre 55 et 79 ans
- 40% résidant depuis moins de 10 ans
- Des répondants en majorité (73%) actifs occupés ou retraités dont un répondant sur cinq « Employé »
- 40% des répondants de niveau « sans diplôme » jusqu'au « CAP/BEP »
- 43% des répondants sont issus de ménage à une ou deux personnes et 12% de ménages composés de 5 personnes et plus.
- ¼ des répondants sont « célibataires » et 40% « marié.e.s ».
- Une relative bonne représentation des quartiers de La Plaine des Palmistes.

Typologie CSP des répondants

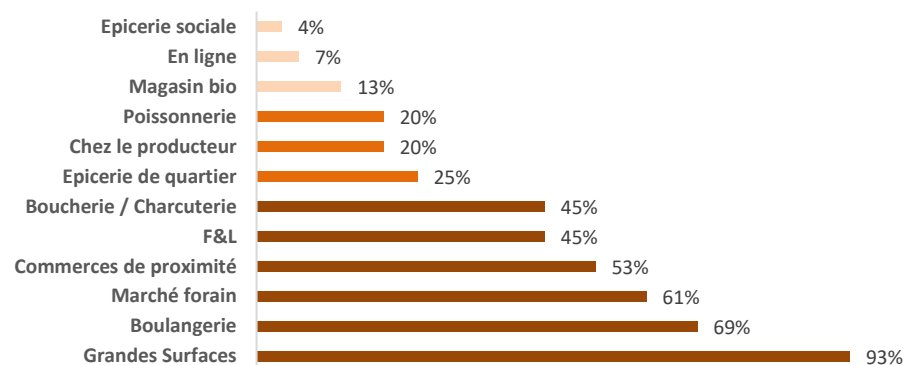


☑ LES PRATIQUES D'ACHAT DE PRODUITS ALIMENTAIRES

GMS, boulangerie/pâtisserie en tête des lieux de courses alimentaires, suivis par le marché forain et les commerces de proximité.

Les fréquences d'achat pour une bonne part des répondants sont de l'ordre du quotidien. Le caractère de « village » avec une offre commerciale de proximité et de services contribue à cette fréquence quotidienne d'usage en direction des boulangeries/pâtisseries et à la GMS U Express.

Enquête PAT PdP : Lieux des courses alimentaires des répondants

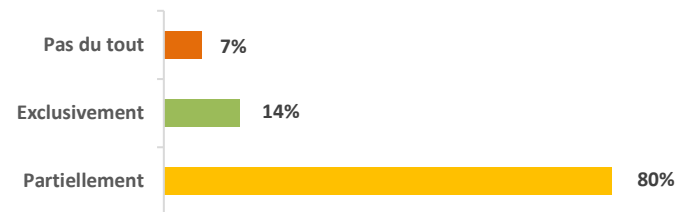


Les lieux de courses alimentaires sont relativement diversifiés notamment en GMS, commerces de proximité, au marché forain et dans les commerces spécialisés tels que boulangerie, Fruits & Légumes et boucherie/charcuterie. A noter, pour un répondant sur cinq, les achats alimentaires peuvent provenir du producteur ou dans les poissonneries.

Peu d'achats se pratiquent en ligne, en boutique bio ou dans les épicerie sociales.

La voiture reste le mode de déplacement privilégié pour 72% des personnes interrogées. L'on a très faiblement recours aux transports en commun pour pratiquer ses courses.

Achat des produits alimentaires à La Plaine des Palmistes



94% des répondants font des achats alimentaires à La Plaine des Palmistes, exclusivement ou partiellement. Plusieurs raisons peuvent être avancées sur la fréquentation des commerces alimentaires de La Plaine des Palmistes :

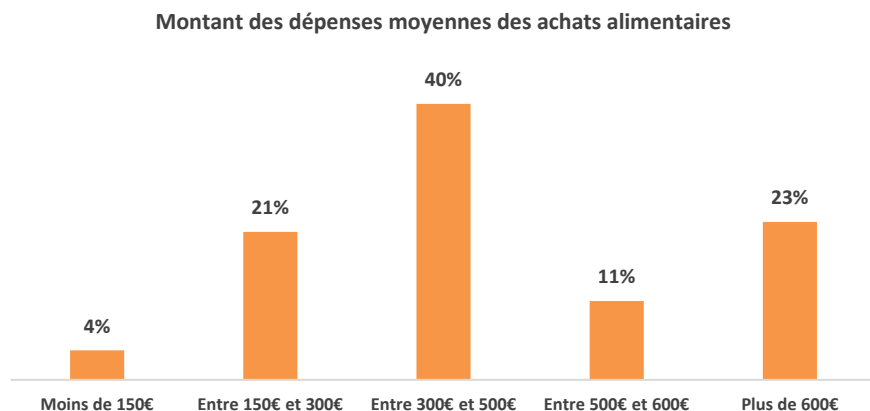
- Les lieux d'achat courant, souvent corrélés au lieu professionnel qui peut se situer en dehors de la commune et qui limite une consommation à La Plaine des Palmistes,
- La diversité de l'offre de produits,
- La pratique des courses qui s'apparente à une sortie familiale dans des lieux de concentration d'une offre très diversifiée incluant loisirs et restauration (à l'image des centres commerciaux bénéficiant d'une forte attractivité),
- Les contraintes de mobilité qui circonscrivent les lieux d'achat à La Plaine des Palmistes.

☑ LES CRITERES D'ACHAT

Les critères d'achat des répondants sont :

- La proximité (65%)
- Le prix (20%)
- Puis viennent la variété des choix et la qualité des produits

☑ DEPENSES MOYENNES MENSUELLES DES ACHATS ALIMENTAIRES



Les dépenses des achats alimentaires mensuelles pour 4 répondants sur 10 se situent dans l'intervalle 300 € à 500 €. Le montant moyen mensuel de ces dépenses pour les répondants est de 405 €.

Notons qu'un répondant sur 4 (25%) évaluent à moins de 300 € par mois les dépenses relatives aux achats alimentaires.

Le **montant moyen des dépenses liées aux repas pris hors domicile** est de **93€ mensuel**.

☑ NIVEAU DE CONNAISSANCE DE LA PRODUCTION DE LA PLAINE DES PALMISTES

39% des répondants expriment ne pas avoir connaissance ou peu de ce qui se produit à La Plaine des Palmistes.

85% des répondants disent consommer des produits locaux « produits localement à La Réunion ».

Le principal frein à une consommation régulière de produits locaux demeure le prix et leur accessibilité.

☑ LES HABITUDES ALIMENTAIRES



84% des répondants consomment de la viande :

- ✓ A tous les repas (19%)
- ✓ Une fois par jour (31%)
- ✓ Quelques fois semaine (34%)



90% consomment féculents et céréales quotidiennement ou plusieurs fois semaine.



49% consomment du poisson quelques fois par mois (49%) ou quelques fois par semaine (41%).



47% ne consomment jamais de plats transformés (plats cuisinés).



59% consomment des F&L à tous les repas ou quotidiennement.



13% ne consomment jamais de produits surgelés contre 73% qui en consomment quelques fois semaine à quelques fois par mois.



38% consomment quotidiennement à quelques fois par semaine des boissons sucrées.



75% ne consomment jamais de protéines végétales.

☑ LES PRATIQUES CULINAIRES

Les repas sont en majorité à 93% du « fait-maison ».

Seuls 5% des répondants expriment ne cuisiner que rarement ou occasionnellement.

Les repas se prennent en famille pour 89% des répondants.



LES REALISATIONS CULINAIRES

LE CUIR DE FRUIT
(à la gousse, fraise, ananas...)
Intéressé de la technique : présentation des produits réalisés par fruit (citron et saumon)

RECETTE
Recette du Cuir de gousse longue
par Marie-Cécile et Marie-Christine
Maison de la gastronomie
100g de gousse longue
100g de saumon
1 œuf - 100g de sucre
1. Couper les gousses en tronçons (sans les éplucher) et les faire cuire à l'eau bouillante pendant 15 minutes.
2. Placer le saumon et le sucre dans un plat.
3. Placer le cuir de fruit dans le plat et cuire à 100°C pendant 15 minutes.
4. Laisser refroidir et servir.

Avis des participants
• "On ne connaissait pas du tout le cuir de fruit c'est une bonne découverte" (Félicie)
• "Je le servirais en apéritif" (Andréa)
• "Découvrir que les pâtisseries se cuisinent pas ce produit par ailleurs pour remplacer la pâte à sucre, la pâte d'amande ou les fleurs en pâtisserie sur les gâteaux" (Sabrina et Noémie)

LA MOUSSE DE FOIE DE VOLAILE

Avis des participants
• "C'est fait un truc qui base une mouche de foie de volaille. Je ne pensais pas." (Hélène)
• "Faisaient bien cuire un laboratoire de transformation animal plus tard" (Mamadou)

LES CHIPS DE LEGUMES

Avis des participants
• "Ça va être fait des chips, moi je ne sais pas comment les faire" (Sophie et Marie-Françoise)
• "Je vais pas penser faire des chips avec le moulin" (Berthe)

LES LEGUMES LACTO FERMENTES

Avis des participants
• "C'est bon, j'ai essayé à l'apéro" (Andréa)
• "J'aime bien ça ça va être intéressant" (Sabrina)
• "Je vais essayer de faire ça avec le moulin" (Berthe)

☑ ALIMENTATION ET LIEN A LA TERRE

La motivation à jardiner et cultiver :

- ✓ Je produis une partie de ma nourriture (76%)
- ✓ C'est une activité de plein air, plaisir d'être dans la nature (18%)

☑ LA RESTAURATION SCOLAIRE

- 31% des répondants ont entre 1 et 4 enfants scolarisés à La Plaine des Palmistes.
- 3 familles sur 4 consultent les menus proposés en restauration scolaire majoritairement sur la page du site Internet de la Ville.
- Une appréciation **PAR LES PARENTS** :

majoritairement qualifiée de « passable » sur :

- ✓ Les menus proposés
- ✓ La qualité des produits
- ✓ Le cadre de la restauration

partagée sur les quantités servies

qualifiée de « bon » sur la durée de la pause déjeuner.

- Une appréciation **partagée** de la « cantine » par les enfants selon les parents.
- Trois suggestions des parents pour améliorer la restauration scolaire : **GOUT, PLUS DE QUALITE** et de **PRODUITS FRAIS, PLUS DE DIVERSITE**



ANNEXES

ANNEXE 1 : Liste des établissements du système alimentaire de La Plaine des Palmistes

SIREN	Date création	Enseigne de l'établissement	Activité principale	Nature juridique	Identité	Adresse de l'établissement	Quartier
449651934	01/01/2003	EXPLOITATION DU PITON CABRIS	Culture de fruits tropicaux et subtropicaux	Entrepreneur individuel	Monsieur PASCAL PICARD	31 Rue SAINT ANGE VELIA	Bras des Calumets-Bras Piton
520622838	01/05/2018		Culture de légumes, de melons, de racines et de tubercules	Entrepreneur individuel	Monsieur JEAN DANIO GAZE	68 Rue BERNARD GINET	Bras des Calumets-Bras Piton
438948135	15/07/1993		Culture de légumes, de melons, de racines et de tubercules	Entrepreneur individuel	Monsieur EDGARD MINATCHY	LES BAS DU PREMIER VILLAGE	Bras des Calumets-Bras Piton
882562499	01/01/2020		Culture de fruits tropicaux et subtropicaux	Entrepreneur individuel	Monsieur FRANCOIS-CHARLES DE PEINDRAY D'AMBELLE	LE BRAS DES CALUMETS	Bras des Calumets-Bras Piton
484160585	01/06/2020		Culture de fruits tropicaux et subtropicaux	Entrepreneur individuel	Madame MARIE MAILLOT	729 Rue DE LA REPUBLIQUE	Bras des Calumets-Bras Piton
820851608	01/06/2016	SARL MOUYN MOUYN	Culture de plantes à épices, aromatiques, médicinales et pharmaceutiques	Société à responsabilité limitée (sans autre indication)		31 Rue SAINT ANGE VELIA	Bras des Calumets-Bras Piton
879794956	01/01/2020		Culture de légumes, de melons, de racines et de tubercules	Entrepreneur individuel	Madame AURELIE ROBERT	Impasse DES LILAS	Bras des Calumets-Bras Piton
822196747	01/08/2016		Culture de fruits tropicaux et subtropicaux	Entrepreneur individuel	Monsieur GILDAS VINGUETAMA PERIANAGOM	Chemin DE L AMBULANCE	Bras des Calumets-Bras Piton
427944590	01/01/1988	L'ARUM DES PRAIRIES	Culture de légumes, de melons, de racines et de tubercules	Entrepreneur individuel	Monsieur HENRI SERY	140 Rue EMILE EVAN	Bras des Calumets-Bras Piton
342049780	01/01/2022		Culture de plantes à épices, aromatiques, médicinales et pharmaceutiques	Entrepreneur individuel	Madame JACQUELINE BOULEVART	Impasse DES HIBISCUS	Bras des Calumets-Bras Piton
907738694	29/10/2021		Autres cultures non permanentes	Entrepreneur individuel	Monsieur MICKAEL PAYET	LE BRAS DES CALUMETS	Bras des Calumets-Bras Piton
438938789	01/01/2021		Culture de plantes à épices, aromatiques, médicinales et pharmaceutiques	Entrepreneur individuel	Monsieur OLIVIER SALERNO	76 LE BRAS DES CALUMETS	Bras des Calumets-Bras Piton
383951324	31/07/2002		Autres cultures non permanentes	Entrepreneur individuel	Madame REINE GRONDIN	Rue EMILE EVAN	Bras des Calumets-Bras Piton
852184100	04/07/2019		Culture de légumes, de melons, de racines et de tubercules	Entrepreneur individuel	Monsieur JEAN HOAREAU	LE BRAS DES CALUMETS	Bras des Calumets-Bras Piton
507688190	24/01/2007		Culture de légumes, de melons, de racines et de tubercules	Entrepreneur individuel	Madame ANITA SHUM HUNG	Rue EMILE EVAN	Bras des Calumets-Bras Piton
501821987	21/04/2021		Culture de légumes, de melons, de racines et de tubercules	Entrepreneur individuel	Monsieur DIMITRI BOYER	LE BRAS DES CALUMETS	Bras des Calumets-Bras Piton
350784062	23/05/1989	GAEC DES CALUMETS	Culture de la canne à sucre	Groupement agricole d'exploitation en commun (GAEC)		Rue EMILE EVAN	Bras des Calumets-Bras Piton

893845172	01/10/2020	LA CAVERNE DES GOYAVIERS	Culture de fruits tropicaux et subtropicaux	Entrepreneur individuel	Madame MAELLE MAILLOT	CAVERNE DES FEES	Deuxieme Village
803682459	01/07/2014		Culture de legumes, de melons, de racines et de tubercules	Entrepreneur individuel	Monsieur PIERRICK JEAN YVES TEVANE	64 Rue GEORGES LEBEAU	Deuxieme Village
540034634	06/12/2019		Culture d'agrumes	Entrepreneur individuel	Monsieur JEAN FREDERIC ELISABETH	Rue THEOBALD GINET	Deuxieme Village
422657312	08/02/1999		Autres cultures non permanentes	Entrepreneur individuel	Monsieur CHARLES PAYET	43 Rue EUGENE ROCHETAING	Deuxieme Village
531451631	01/04/2011		Culture de fruits tropicaux et subtropicaux	Entrepreneur individuel	Madame GISLAINE MIREL	68 Rue GEORGES LEBEAU	Deuxieme Village
400916839	01/01/1995		Culture de fruits tropicaux et subtropicaux	Entrepreneur individuel	Monsieur BERNARD VIDOT	353 Rue DE LA REPUBLIQUE	Deuxieme Village
427943774	01/01/2022		Culture de la canne a sucre	Entrepreneur individuel	Monsieur FRANCOIS ITEMA	18 Rue OLIVIER PAYET	Deuxieme Village
418957734	22/01/2018	LE CLOS DES MIMOSAS	Culture de fruits tropicaux et subtropicaux	Entrepreneur individuel	Madame EDITH DUCHEMAN	4 Rue DES GOYAVIERS	Deuxieme Village
421755125	01/01/1999		Reproduction de plantes	Entrepreneur individuel	Madame BRIGITTE ROLLAND	11 Rue MARC HENRI PINOT	Deuxieme Village
483509097	15/07/2005		Culture de legumes, de melons, de racines et de tubercules	Entrepreneur individuel	Madame BRIGITTE GRONDIN	Rue ROBERT BERTIN	Deuxieme Village
852671247	23/07/2019		Culture de fruits tropicaux et subtropicaux	Entrepreneur individuel	Monsieur PATRICE ROBERT	Rue EDOUARD BIENVENU	Deuxieme Village
444624886	01/01/2001		Culture de fruits tropicaux et subtropicaux	Entrepreneur individuel	Madame MARIE FAUSTIN	329 Rue DE LA REPUBLIQUE	Deuxieme Village
427943394	01/08/1994		Culture de la canne a sucre	Entrepreneur individuel	Monsieur JEAN TECHER	Rue ROBERT BERTIN	Deuxieme Village
951201185	11/01/2023	ETA BOYER	Activites de soutien aux cultures	Societe a responsabilite limitee (sans autre indication)		427 Rue DE LA REPUBLIQUE	Deuxieme Village
444643332	01/03/2000		Autres cultures non permanentes	Entrepreneur individuel	Monsieur CHARLES ROBERT	Rue ROBERT BERTIN	Deuxieme Village
332708528	01/01/1995	JTT	Culture de legumes, de melons, de racines et de tubercules	Entrepreneur individuel	Monsieur JOHNNY PAYET	32 Rue JEAN THEVENIN	Deuxieme Village
408392819	22/08/1996		Activites de soutien aux cultures	Entrepreneur individuel	Monsieur ELOI LEBEAU	2 Rue DES CITRONNIERS	Deuxieme Village
852799287	29/07/2019		Culture de fruits tropicaux et subtropicaux	Entrepreneur individuel	Madame VERONIQUE TEVANE	Rue GEORGES LEBEAU	Deuxieme Village
483933255	25/01/2005		Culture de fruits tropicaux et subtropicaux	Entrepreneur individuel	Monsieur DAVID BONNARD	RAVINE PLATE	Plaine des Palmistes Centre
438936866	27/10/2020	RUBIS DES PLAINES	Culture de fruits tropicaux et subtropicaux	Entrepreneur individuel	Madame BERTHE CHAPELIN	Rue PERREAULT FREMICOURT	Plaine des Palmistes Centre
350718722	01/03/2021		Culture de fruits tropicaux et subtropicaux	Entrepreneur individuel	Monsieur JOHNNY RIVIERE	Rue PERREAULT FREMICOURT	Plaine des Palmistes Centre
893745588	08/02/2021		Reproduction de plantes	Entrepreneur individuel	Madame MARIE ESPARON	RAVINE PAVE	Plaine des Palmistes Centre
884264383	01/11/2019		Culture de fruits a pepins et a noyau	Entrepreneur individuel	Monsieur LUVERSONNE GRIMAUD	LA PETITE PLAINE	Plaine des Palmistes Centre

880404637	01/01/2020		Culture de legumes, de melons, de racines et de tubercules	Entrepreneur individuel	Madame MARIE VELIA	5058 B Rue PERREAULT FREMICOURT	Plaine des Palmistes Centre
419514575	06/07/1998		Culture de la vigne	Entrepreneur individuel	Monsieur JEAN AMANY-SAVRIMOUTOU	18 Rue DES FUSCHIAS	Plaine des Palmistes Centre
438935991	01/04/1998		Culture de fruits tropicaux et subtropicaux	Entrepreneur individuel	Monsieur JEAN FAUSTIN	PREMIER VILLAGE	Plaine des Palmistes Centre
388399958	01/01/1998		Culture de fruits tropicaux et subtropicaux	Entrepreneur individuel	Madame NATHALIE PERRA	RAVINE PLATE	Plaine des Palmistes Centre
439202466	30/11/1995		Culture de legumes, de melons, de racines et de tubercules	Entrepreneur individuel	Madame MARIE PLANTE	30 Rue DES FUSCHIAS	Plaine des Palmistes Centre
882562473	19/03/2020		Culture de legumes, de melons, de racines et de tubercules	Entrepreneur individuel	Madame MARIE VELIA	Rue PERREAULT FREMICOURT	Plaine des Palmistes Centre
438240822	07/09/1992		Reproduction de plantes	Entrepreneur individuel	Monsieur PHILIPPE SAULAIS	Rue MARCELLY ROBERT	Premier Village
431405661	01/10/2020		Culture de fruits tropicaux et subtropicaux	Entrepreneur individuel	Monsieur DAVID SAUTRON	Rue DUREAU	Premier Village
439095001	01/01/1994		Culture de legumes, de melons, de racines et de tubercules	Entrepreneur individuel	Madame ROSE SAUTRON	38 Rue DUREAU	Premier Village
441103645	01/01/2014		Culture d'agrumes	Entrepreneur individuel	Monsieur THIERRY BASSONVILLE	Rue DUREAU	Premier Village
438267965	02/09/1999		Culture de fruits tropicaux et subtropicaux	Entrepreneur individuel	Monsieur JOSEPH FAUSTIN	17 Rue MARCELLY ROBERT	Premier Village
434573663	01/07/1998		Culture de fruits tropicaux et subtropicaux	Entrepreneur individuel	Monsieur DIDIER IGOUFE	Rue DUREAU	Premier Village
391501780	01/09/2018	NAT'AGRI	Culture de legumes, de melons, de racines et de tubercules	Entrepreneur individuel	Madame NATHALIE HOAREAU	Rue DUREAU	Premier Village
431014190	01/01/1982		Culture de fruits tropicaux et subtropicaux	Entrepreneur individuel	Monsieur RENE CHOW CHUENG	1 Rue AIME PAYET	Premier Village
920157690	01/06/2022		Culture de fruits tropicaux et subtropicaux	Entrepreneur individuel	Madame VANESSA FRUTEAU	Chemin DE LA PETITE PLAINE	Premier Village
844228056	29/11/2018		Culture de legumes, de melons, de racines et de tubercules	Entrepreneur individuel	Monsieur GERARD HOARAU	LA SHLMR	Premier Village
921378014	14/11/2022	PLANT'TERRE	Reproduction de plantes	Entrepreneur individuel	Monsieur EMMANUEL ROBERT	56 Rue RAPHAEL BABET	Premier Village
530769934	25/02/2011		Culture de legumes, de melons, de racines et de tubercules	Entrepreneur individuel	Monsieur KEVIN MEVIZOU	Chemin DUREAU	Premier Village
528457237	13/10/2010	CAMPING DES CAPUCINES	Culture d'autres fruits d'arbres ou d'arbustes et de fruits a coque	Exploitation agricole a responsabilite limitee		Chemin DE LA PETITE PLAINE	Premier Village
893936153	18/03/2020	BOURGEON DE PLAINE	Culture de fruits tropicaux et subtropicaux	Entrepreneur individuel	Madame VERONIQUE LUCAS	Rue A DE PEINDRAY D AMBELLE	Premier Village
384535860	15/01/1992	EXPLOITATION AGRICOLE DE LA PLAINE	Autres cultures non permanentes	Exploitation agricole a responsabilite limitee		Rue MARCELLY ROBERT	Premier Village

902383801	01/08/2021		Autres cultures non permanentes	Entrepreneur individuel	Madame AURELIE BOYER	LIGNE 3000 A LIGNE 2500	Premier Village
423213255	01/10/2020		Culture de legumes, de melons, de racines et de tubercules	Entrepreneur individuel	Monsieur CLOVIS SAUTRON	146 Rue DUREAU	Premier Village
479119414	01/09/2004		Culture de fruits tropicaux et subtropicaux	Entrepreneur individuel	Monsieur JEAN FAUSTIN	LIGNE 0	Premier Village
921455341	15/11/2022		Autres cultures non permanentes	Entrepreneur individuel	Madame MARIE HOAREAU	Rue RAPHAEL MAILLOT	Petite Plaine
799776521	20/01/2014		Culture de fruits tropicaux et subtropicaux	Entrepreneur individuel	Madame CELINE DIJOUX	191 Rue HENRI PIGNOLET	Petite Plaine
532302684	06/05/2011		Culture de fruits tropicaux et subtropicaux	Entrepreneur individuel	Monsieur JEROME BEGUE	15 Allee DES CRYPTOMERIAS	Petite Plaine
352246383	01/06/2020		Culture de plantes a epices, aromatiques, medicinales et pharmaceutiques	Entrepreneur individuel	Monsieur JEAN SAINTE CLAIRE	Rue DU BRAS PITON	Remparts-Arums
439152679	01/04/1997		Culture de fruits tropicaux et subtropicaux	Entrepreneur individuel	Madame MARIE GRONDIN	14 Rue DU BRAS CABOT	Remparts-Arums
894422294	01/03/2021		Culture de fruits tropicaux et subtropicaux	Entrepreneur individuel	Monsieur JEAN-PHILIPPE GRONDIN	Rue BRAS PATIENCE	Remparts-Arums
880720883	01/03/2021	VERGER VELIA	Culture de fruits tropicaux et subtropicaux	Entrepreneur individuel	Monsieur ALEXANDRE PIERRE VELIA	47 Rue BRAS PATIENCE	Remparts-Arums
522010081	01/03/2012		Culture de legumes, de melons, de racines et de tubercules	Entrepreneur individuel	Madame BEATRICE FULMAR	PITON DES ROCHES	Remparts-Arums
494487333	01/01/2007		Culture de fruits a pepins et a noyau	Entrepreneur individuel	Monsieur DANIEL BOYER	28 Rue DES REMPARTS	Remparts-Arums
491153904	17/07/2006	LA GIBECIERE	Culture de fruits tropicaux et subtropicaux	Entrepreneur individuel	Madame GINA COUTURIER	53 Rue LUC BOYER	Remparts-Arums
445304470	12/06/2017		Culture de fruits tropicaux et subtropicaux	Entrepreneur individuel	Monsieur JOSIAN ARMAND	PITON DES ROCHES	Remparts-Arums
498477504	01/06/2007	VERGER DELATRE	Culture de fruits tropicaux et subtropicaux	Entrepreneur individuel	Monsieur MICKAEL DELATRE	Rue PIERRE CORNU	Remparts-Arums
420712978	09/08/2021		Culture de fruits tropicaux et subtropicaux	Entrepreneur individuel	Monsieur PASCAL MAILLOT	Rue DES REMPARTS	Remparts-Arums
514281229	14/08/2009		Culture de legumes, de melons, de racines et de tubercules	Entrepreneur individuel	Monsieur EXPEDIT HOARAU	87 Rue HENRI PIGNOLET	Remparts-Arums
478922891	01/10/2018		Culture de fruits tropicaux et subtropicaux	Entrepreneur individuel	Monsieur HUBERT SIDONIE	BRAS SEC	Remparts-Arums
338909781	11/07/2013		Culture de fruits tropicaux et subtropicaux	Entrepreneur individuel	Monsieur JOSEPH LEBON	BRAS PITON	Remparts-Arums

387663909	16/11/2000	LE VERGER BRAS PATIENCE	Culture de fruits tropicaux et subtropicaux	Entrepreneur individuel	Monsieur FRANCOIS FAUSTIN	23 Rue BRAS PATIENCE	Remparts-Arums
499305704	03/07/2007		Culture de fruits tropicaux et subtropicaux	Entrepreneur individuel	Monsieur GILBERT FRANCISQUE	BRAS PITON	Remparts-Arums
801287525	01/03/2014		Culture de fruits tropicaux et subtropicaux	Entrepreneur individuel	Monsieur JOSEPH GRONDIN	BRAS PITON	Remparts-Arums
444970438	03/04/2017	LE DOMAINE DAS	Culture de plantes a epices, aromatiques, medicinales et pharmaceutiques	Entrepreneur individuel	Madame SYLVIE DE ALMEIDA SANTOS	BRAS PITON	Remparts-Arums
903329704	01/09/2021		Culture de fruits tropicaux et subtropicaux	Entrepreneur individuel	Monsieur JOSEPH CHAN-YO-THU	BRAS PITON	Remparts-Arums
330116971	06/04/2007		Culture de cereales (a l'exception du riz), de legumineuses et de graines oleagineuses	Entrepreneur individuel	Monsieur JEAN RAMAYE	Rue DU BRAS PITON	Remparts-Arums
889596433	01/09/2020		Culture de legumes, de melons, de racines et de tubercules	Entrepreneur individuel	Monsieur WILLY TINK-LONG-KI	LES REMPARTS	Remparts-Arums
444638183	15/08/2001		Culture de fruits tropicaux et subtropicaux	Entrepreneur individuel	Monsieur JACQUES RIVIERE	BRAS PITON	Remparts-Arums
915338982	21/03/2022		Culture de fruits tropicaux et subtropicaux	Entrepreneur individuel	Madame EULALIE BOYER	28 Rue DES REMPARTS	Remparts-Arums
409130234	05/08/1996		Culture de legumes, de melons, de racines et de tubercules	Entrepreneur individuel	Monsieur LAURENT HOAREAU	65 Rue HENRI PIGNOLET	Remparts-Arums
845407162	10/09/2018	EARL INNOV AGRI	Culture de legumes, de melons, de racines et de tubercules	Exploitation agricole a responsabilite limitee		Rue PIERRE CORNU	Remparts-Arums
891918963	01/01/2021	FRUITS DE LA CASCADE	Culture de fruits tropicaux et subtropicaux	Entrepreneur individuel	Madame MARIE RICHARD	16 Rue BRAS PATIENCE	Remparts-Arums
501936512	11/01/2008	AU COEUR DE LA CASCADE BIBERON	Culture de fruits tropicaux et subtropicaux	Entrepreneur individuel	Madame SYLVIE LEGER	54 Rue BRAS PATIENCE	Remparts-Arums
829299528	01/01/2017	AU COIN TRANQUIL	Culture de fruits tropicaux et subtropicaux	Entrepreneur individuel	Madame PIERRETTE HOARAU	Rue DES REMPARTS	Remparts-Arums
503390056	06/03/2008		Culture de fruits tropicaux et subtropicaux	Entrepreneur individuel	Monsieur PASCAL LEBEAU	Rue BRAS PATIENCE	Remparts-Arums
898387824	01/05/2021		Culture de fruits tropicaux et subtropicaux	Entrepreneur individuel	Monsieur SEBASTIEN MERLO	BRAS PITON	Remparts-Arums
820447993	01/03/2016		Culture de legumes, de melons, de racines et de tubercules	Entrepreneur individuel	Madame MARIE PLANTE	Rue LUC BOYER	Remparts-Arums
822325486	02/03/2016		Culture de fruits tropicaux et subtropicaux	Entrepreneur individuel	Madame CORINNE SAMY	Rue DES REMPARTS	Remparts-Arums
817529217	01/01/2016	GRAINE DE NATURE	Culture de fruits tropicaux et subtropicaux	Entrepreneur individuel	Monsieur JEAN-BERTRAND ETHEVE	37 Rue LUC BOYER	Remparts-Arums
879069888	01/10/2019		Culture de legumes, de melons, de racines et de tubercules	Entrepreneur individuel	Monsieur DENIS BOYER	LES REMPARTS	Remparts-Arums
330117102	31/10/2002	VERGER LE BRAS NOIR	Culture de fruits tropicaux et subtropicaux	Entrepreneur individuel	Madame MARIE-ROSE PARNY	BRAS PITON	Remparts-Arums
479569980	01/11/2004		Culture de fruits tropicaux et subtropicaux	Entrepreneur individuel	Monsieur RAPHAEL FAUSTIN	Rue BRAS PATIENCE	Remparts-Arums

SIREN	Date reation	Enseigne de l'établissement	Activité principale	Nature juridique	Identité	Adresse de l'établissement	Quartier
410997167	01/10/1996		elevage de porcins	Entrepreneur individuel	Madame BERNADETTE AZOR	130 Rue LOUIS CARRON	Bras des Calumets-Bras Piton
439096710	01/01/1997		elevage d'autres bovins et de buffles	Entrepreneur individuel	Madame ARLETTE BEGE	32 Rue EMILE EVAN	Bras des Calumets-Bras Piton
439161654	27/06/1998		Culture et élevage associés	Entrepreneur individuel	Monsieur HERVE VELIA	15 Impasse DES TULIPES	Bras des Calumets-Bras Piton
522664291	01/01/2021		Culture et élevage associés	Entrepreneur individuel	Madame VALERIE CLAIN	LE BRAS DES CALUMETS	Bras des Calumets-Bras Piton
533656864	30/04/2021	LES ZANIMOS ZEN	Culture et élevage associés	Entrepreneur individuel	Madame ISABELLE BERTRAND	36 Rue SAINT ANGE VELIA	Bras des Calumets-Bras Piton
445257363	04/02/2003		elevage d'autres bovins et de buffles	Entrepreneur individuel	Madame CARINE EVAN	39 Rue EMILE EVAN	Bras des Calumets-Bras Piton
832497788	09/10/2017		Culture et élevage associés	Entrepreneur individuel	Monsieur JEAN HOAREAU	19 Rue BOIS DE GAULETTE	Bras des Calumets-Bras Piton
891013484	24/10/2020		Culture et élevage associés	Entrepreneur individuel	Madame SONIA MARCHAND	Rue SAINT ANGE VELIA	Bras des Calumets-Bras Piton
434587416	01/01/2018		elevage d'autres bovins et de buffles	Entrepreneur individuel	Monsieur CHRISTOPHE ACQUIER	LE BRAS DES CALUMETS	Bras des Calumets-Bras Piton
978096717	05/10/2023		Peche en mer	Entrepreneur individuel	Monsieur BRANDON SALAMALA	17 Impasse DES CAMELIAS	Bras des Calumets-Bras Piton
507731040	01/07/2019		elevage d'autres animaux	Entrepreneur individuel	Madame LUDIVINE JOMAIN	46 Rue BERNARD GINET	Bras des Calumets-Bras Piton
422657312	08/02/1999		Culture et élevage associés	Entrepreneur individuel	Monsieur CHARLES PAYET	87 Rue EUGENE ROCHETAING	Deuxieme Village
418362232	05/08/2021	INKO REUNION	Peche en mer	Entrepreneur individuel	Monsieur FRANCK JANNIER	15 Rue MARC HENRI PINOT	Deuxieme Village
445407638	18/01/2003	GFA BENARD	elevage d'autres animaux	Groupement foncier agricole		26 Rue OLIVIER PAYET	Deuxieme Village
803125285	22/05/2014		Culture et élevage associés	Entrepreneur individuel	Monsieur FREDERIC GERMAIN	Rue ROBERT BERTIN	Deuxieme Village
514458017	01/08/2009	APPRO VOLAILLE BLARD	elevage de volailles	Exploitation agricole a responsabilite limitee		38 Rue EDOUARD BIENVENU	Deuxieme Village
524501954	05/02/2009		elevage d'autres animaux	Entrepreneur individuel	Monsieur ALAIN LEBRETON	23 Rue GEORGES LEBEAU	Deuxieme Village
488369042	02/02/2006		elevage d'autres animaux	Entrepreneur individuel	Monsieur CHRISTOPHE PAYET	2 Rue THEO MARIANNE	Deuxieme Village
809042112	30/09/2015		Culture et élevage associés	Entrepreneur individuel	Monsieur YVON BOYER	18 Rue EDOUARD BIENVENU	Deuxieme Village

834619488	15/01/2018		elevage d'autres animaux	Entrepreneur individuel	Madame ANNE-MARIE HUBERT	11 Allée DE L ALOES	Deuxieme Village
485205744	01/06/2007	SCEA ELEVAGE BLARD	elevage de volailles	Societe civile d'exploitation agricole		38 Rue EDOUARD BIENVENU	Deuxieme Village
411737729	10/04/1997	SCEA LE PITON DES ROCHES	elevage de volailles	Societe civile d'exploitation agricole		71 Rue ROBERT BERTIN	Deuxieme Village
413109943	01/04/2013		elevage de volailles	Entrepreneur individuel	Madame SABRINA DALTON	19 Rue MARC HENRI PINOT	Deuxieme Village
391144649	01/03/1993		elevage d'autres bovins et de buffles	Entrepreneur individuel	Monsieur JOSEPH MARIANNE	43 Rue EUGENE ROCHETAING	Deuxieme Village
527783880	20/10/2010		Culture et elevage associes	Entrepreneur individuel	Madame MARIE PAYET	87 Rue EUGENE ROCHETAING	Deuxieme Village
409749975	01/08/2003		elevage d'autres animaux	Entrepreneur individuel	Monsieur JEAN CERVEAUX	51 Rue ARZAL ADOLPHE	Deuxieme Village
488340142	14/09/2022		Peche en eau douce	Entrepreneur individuel	Monsieur JEAN THIERRY DALLEAU	70 Rue GEORGES LEBEAU	Deuxieme Village
820927721	10/06/2016		Peche en mer	Entrepreneur individuel	Monsieur IGNACE VICTOIRE	8 Rue ARZAL ADOLPHE	Plaine des Palmistes Centre
444638001	01/01/2022		elevage d'autres animaux	Entrepreneur individuel	Monsieur JEAN DUGAIN	1 Allée DES CEDRES	Plaine des Palmistes Centre
918499880	01/01/2023	LA CHATTERIE DE LA DOUCE MELODIE	elevage d'autres animaux	Entrepreneur individuel	Madame ELODIE CEDELLE	13 Impasse DES MARJOLAINES	Plaine des Palmistes Centre
427936372	01/01/1991		Culture et elevage associes	Entrepreneur individuel	Monsieur JEANNICK BOUCHER	Rue DUREAU	Premier Village
320487903	01/11/1975	ASS FONCIERE PASTORALE	Activites de soutien a la production animale	Association declaree		Place DE LA MAIRIE	Premier Village
323763185	30/07/2002		elevage d'autres animaux	Entrepreneur individuel	Monsieur JEAN THEVENIN	1 Rue DE LA REPUBLIQUE	Premier Village
877937367	01/10/2019		Culture et elevage associes	Entrepreneur individuel	Madame MIREILLE HOAREAU	Rue DUREAU	Premier Village
399766682	10/09/2002		elevage d'ovins et de caprins	Entrepreneur individuel	Monsieur URSULE POUNIANDY	28 Impasse DES GERBERAS	Premier Village
389189259	01/01/1967		elevage de chevaux et d'autres equides	Entrepreneur individuel	Monsieur FRANCOIS GARCONNET	Rue DES ARUMS	Premier Village
522604081	01/01/2010		elevage d'autres animaux	Entrepreneur individuel	Monsieur CLAUDE RIVIERE	8 Rue DE L EGLISE	Premier Village
830452892	22/06/2017		Culture et elevage associes	Entrepreneur individuel	Monsieur VINCENT MOULIN	Rue MARCELLY ROBERT	Premier Village
831022041	10/11/2017	ELEVAGE DALLEAU	elevage de volailles	Entrepreneur individuel	Monsieur MANUEL DALLEAU	Rue RAPHAEL BABET	Premier Village
752937383	01/01/2010		Culture et elevage associes	Entrepreneur individuel	Monsieur JEAN GRONDIN	80 Rue DUREAU	Premier Village
349938233	20/10/2004		elevage d'ovins et de caprins	Entrepreneur individuel	Monsieur BRUNO MAILLOT	LIGNE 0	Premier Village
807868567	01/08/2014		elevage d'ovins et de caprins	Entrepreneur individuel	Monsieur ERIC POUNOUSSAMY	6 Rue DES SONGES	Premier Village

423708379	02/01/1996		Culture et élevage associés	Entrepreneur individuel	Madame GERMAINE PERSEE	44 Rue BAPTISTE DEGOUTHO	Premier Village
421362443	12/01/2021		élevage d'ovins et de caprins	Entrepreneur individuel	Monsieur MICKAEL ROUGEMONT	87 Rue DUREAU	Premier Village
511892788	01/04/2009	ON DE DEFENSE DES AGRICULTEURS DE L	Activités de soutien à la production animale	Association déclarée		51 Rue DUREAU	Premier Village
341417418	06/05/2011		élevage de vaches laitières	Entrepreneur individuel	Madame FRANCE GERMAIN	15 Allée DES CRYPTOMERIAS	Petite Plaine
844349407	01/01/2019		élevage de vaches laitières	Entrepreneur individuel	Monsieur JONATHAN CARCANY	45 Rue RAPHAEL MAILLOT	Petite Plaine
813656774	21/08/2015	SCEA TROPIC OEUF	élevage de volailles	Société civile d'exploitation agricole		17 Rue EDMOND ROSTAND	Petite Plaine
920721131	01/10/2022		Culture et élevage associés	Entrepreneur individuel	Madame NATHALIE DIJOUX	179 Rue HENRI PIGNOLET	Remparts-Arums
880762521	13/12/2019		Culture et élevage associés	Entrepreneur individuel	Monsieur CEDRIC FONTAINE	BRAS PITON	Remparts-Arums
792887481	02/05/2013		élevage d'autres bovins et de buffles	Entrepreneur individuel	Monsieur JEAN-LUC BEGUE	BRAS PITON	Remparts-Arums
514514231	23/04/2009		Culture et élevage associés	Entrepreneur individuel	Madame MARIE PLANTE	Rue BRAS PATIENCE	Remparts-Arums
421362435	27/09/2007		élevage de vaches laitières	Entrepreneur individuel	Monsieur PIERRE BEGUE	2 BRAS PITON	Remparts-Arums
825216245	04/11/2016		Culture et élevage associés	Entrepreneur individuel	Monsieur JEAN GUITON	Rue BRAS PATIENCE	Remparts-Arums
911874162	28/03/2022	JARDIN DE LA PATOLE	Culture et élevage associés	Entrepreneur individuel	Monsieur STEPHANE VEUVE	BRAS SEC	Remparts-Arums
812479681	01/09/2020		Culture et élevage associés	Entrepreneur individuel	Monsieur MICKAEL PAYET	BRAS PITON	Remparts-Arums
410775431	01/12/1996		élevage d'autres bovins et de buffles	Entrepreneur individuel	Monsieur FELIX PICARD	Lieu dit PITON DE L'EAU	Remparts-Arums
820253003	06/11/2018		élevage d'ovins et de caprins	Entrepreneur individuel	Monsieur MATHIEU ALEXANDRE ROUGEMONT	BRAS SEC	Remparts-Arums
815381587	21/12/2015		élevage d'ovins et de caprins	Entrepreneur individuel	Monsieur LOUQMAN KASSAM-ADAM	13 Rue HENRI PIGNOLET	Remparts-Arums
890309727	23/10/2020		Culture et élevage associés	Entrepreneur individuel	Monsieur DJALIL ALIBHAYE	50 Rue DES REMPARTS	Remparts-Arums
399922210	02/01/2021		Culture et élevage associés	Entrepreneur individuel	Monsieur MARIE GRONDIN	73 Rue BRAS PATIENCE	Remparts-Arums
923864367	05/11/2021		Culture et élevage associés	Entrepreneur individuel	Monsieur DYLAN D'EURVEILHER	PITON DES ROCHES	Remparts-Arums
512120510	01/07/2010	SCEA ELEVAGE LALLEMAND	élevage de volailles	Société civile d'exploitation agricole		51 Rue LUC BOYER	Remparts-Arums
840664965	06/01/2018		Culture et élevage associés	Entrepreneur individuel	Madame DEVI VIRAMOUTOU	76 Rue DES REMPARTS	Remparts-Arums

SIREN	Date creation	Enseigne de l'établissement	Activité principale	Nature juridique	Identité	Adresse de l'établissement	Quartier
534352141	28/12/2016	LE SUCRE GLACE	Boulangerie et boulangerie-pâtisserie	Société à responsabilité limitée (sans autre indication)		558 Rue DE LA REPUBLIQUE	Bras des Calumets-Bras Piton
749882783	06/04/2012	TI FEUILLE SONGE	Restauration de type rapide	Entrepreneur individuel	Madame FRANCOISE THOMANN	558 Rue DE LA REPUBLIQUE	Bras des Calumets-Bras Piton
839334000	15/01/2018	LEU ROTI	Restauration de type rapide	Entrepreneur individuel	Madame MARIE LAUDE	36 Rue EMILE EVAN	Bras des Calumets-Bras Piton
412640815	25/06/1997	ESCALE DES CALUMETS	Restauration traditionnelle	Entrepreneur individuel	Madame SABINE ROBERT	679 Rue DE LA REPUBLIQUE	Bras des Calumets-Bras Piton
535301725	10/05/2012	BOUCHERIE CHARCUTERIE EVAN	Transformation et conservation de la viande de boucherie	Société à responsabilité limitée (sans autre indication)		560 Rue DE LA REPUBLIQUE	Bras des Calumets-Bras Piton
483510095	01/08/2005	LE CAFE DES ARTS	Restauration de type rapide	Entrepreneur individuel	Madame MARIE FUMONDE	40 Rue EUGENE ROCHETAING	Deuxième Village
834552580	24/01/2020	LES SAVEURS D'ERIKA	Restauration de type rapide	Entrepreneur individuel	Madame ERIKA DUGAIN	250 Rue DE LA REPUBLIQUE	Deuxième Village
891513459	01/01/2021	LES DELICES DES BASSONVILLE	Pâtisserie	Entrepreneur individuel	Madame MARIE ELODIE BOYER	Ruelle DES POIRIERS	Deuxième Village
912686904	12/04/2022		Restauration de type rapide	Société à responsabilité limitée (sans autre indication)		443 Rue DE LA REPUBLIQUE	Deuxième Village
838275196	23/04/2018	COTE CLASSE	Restauration de type rapide	SAS, société par actions simplifiée		9 Ruelle DES HELIOTROPES	Deuxième Village
921478921	19/10/2022	LE SOUKSA	Transformation du thé et du café	Société à responsabilité limitée (sans autre indication)		564 B Rue DE LA REPUBLIQUE	Deuxième Village
425126612	05/03/2009		Charcuterie	Entrepreneur individuel	Madame MARIE MOUTOUCOMORAUPOULE	362 Rue DE LA REPUBLIQUE	Deuxième Village
828746511	01/04/2017	LUV'EAT - BOUTIQUE	Services des traiteurs	Entrepreneur individuel	Madame YEMIMA ARGINTHE	2 Chemin MAXIMIN PARNY	Deuxième Village
450639331	17/04/2013	CHEZ WILL GRILLADOS	Restauration de type rapide	Entrepreneur individuel	Monsieur JEAN FONTAINE	443 Rue DE LA REPUBLIQUE	Deuxième Village
849546122	26/03/2019	IRP	Restauration de type rapide	Société à responsabilité limitée (sans autre indication)		437 Rue DE LA REPUBLIQUE	Deuxième Village
952812717	05/06/2023	DS PROMO	Restauration de type rapide	Entrepreneur individuel	Monsieur JULIEN SAUTRON	23 T Rue RICHARD ADOLPHE	Deuxième Village
801161720	30/08/2018	SARL ABATTOIR DE LA PLAINE	Transformation et conservation de la viande de volaille	Société à responsabilité limitée (sans autre indication)		38 Rue EDOUARD BIENVENU	Deuxième Village
840082267	01/07/2018	BOUCHERIE CHARCUTERIE HOARAU	Transformation et conservation de la viande de boucherie	Société à responsabilité limitée (sans autre indication)		443 Rue DE LA REPUBLIQUE	Deuxième Village

537840837	01/01/2012	L'EPI SUCRE	Boulangerie et boulangerie-pâtisserie	Société à responsabilité limitée (sans autre indication)		242 Rue DE LA REPUBLIQUE	Plaine des Palmistes Centre
921935870	14/12/2022		Restauration de type rapide	Entrepreneur individuel	Madame ELISE MARIE RABOT	22 Rue LOUIS CARRON	Plaine des Palmistes Centre
880299177	17/07/2020	AROMES DISTILLERIE	Production de boissons alcooliques distillées	Société à responsabilité limitée (sans autre indication)		260 Rue DE LA REPUBLIQUE	Plaine des Palmistes Centre
919163477	01/09/2022	D.M CROUSTILLANT	Restauration de type rapide	Société à responsabilité limitée (sans autre indication)		242 Rue DE LA REPUBLIQUE	Plaine des Palmistes Centre
897877312	02/04/2021	DELICES ET TRADITIONS	Services des traiteurs	Entrepreneur individuel	Monsieur GUILLAUME TAMON	32 Rue DES FUSCHIAS	Plaine des Palmistes Centre
409794500	01/01/2014	LA FEE CHOCOLAT	Boulangerie et boulangerie-pâtisserie	Entrepreneur individuel	Monsieur MICKAEL TECHER	294 Rue DE LA REPUBLIQUE	Plaine des Palmistes Centre
332708528	15/01/2009	LE DELICE DES PLAINES	Restauration traditionnelle	Entrepreneur individuel	Monsieur JOHNNY PAYET	333 Rue DE LA REPUBLIQUE	Plaine des Palmistes Centre
887894368	04/09/2020		Cuisson de produits de boulangerie	Entrepreneur individuel	Monsieur LAURENT PICARD	240 Rue DE LA REPUBLIQUE	Plaine des Palmistes Centre
538558289	17/12/2011	L'ESKAL GOURMAN	Boulangerie et boulangerie-pâtisserie	SAS, société par actions simplifiée		224 Rue DE LA REPUBLIQUE	Premier Village
533798070	18/02/2019	MUSSARD	Fabrication de biscuits, biscottes et pâtisseries de conservation	Entrepreneur individuel	Monsieur FABIEN PERRAULT	59 Rue A DE PEINDRAY D AMBELLE	Premier Village
911072833	06/09/2022	QUEEN FRIES WAFFLES	Restauration de type rapide	SAS, société par actions simplifiée		6 Place DE LA MAIRIE	Premier Village
483267126	22/12/2009	QUEEN FRIES WAFFLES	Boulangerie et boulangerie-pâtisserie	Société à responsabilité limitée (sans autre indication)		47 Rue DU COMMERCE	Premier Village
879754265	01/01/2020	L'R DU PAIN BY DECOSUK	Pâtisserie	Société à responsabilité limitée (sans autre indication)		175 Rue DE LA REPUBLIQUE	Premier Village
341564060	01/12/1992	LES REFLETS DES PLAINES	Restauration traditionnelle	Entrepreneur individuel	Monsieur CHRISTOPHE BANON	169 Rue DE LA REPUBLIQUE	Premier Village
425107828	01/02/1992	STEF PAYET JACKY ET PAYET J.ALAIN	Restauration de type rapide	Autre groupement de droit privé non doté de la personnalité morale		181 Rue DE LA REPUBLIQUE	Premier Village
914468509	29/03/2022	RESTAURANT LES PLATANES	Restauration traditionnelle	SAS, société par actions simplifiée		291 Rue DE LA REPUBLIQUE	Premier Village
377810924	20/05/1990	BAR DU BOULODROME	Restauration traditionnelle	Entrepreneur individuel	Monsieur SERGE GINET	198 Rue DE LA REPUBLIQUE	Premier Village
394453674	20/01/1998	COEUR DE PALMIER	Restauration traditionnelle	Entrepreneur individuel	Madame ANNICK KICHENIN	19 Rue DE LA REPUBLIQUE	Premier Village
219740065	25/12/2007	CANTINE SCOLAIRE	Autres services de restauration n.c.a.	Commune et commune nouvelle		2 Impasse DES ECOLES	Premier Village
819240144	01/03/2016	RELAIS DE LA CASCADE	Restauration traditionnelle	SAS, société par actions simplifiée		225 Rue DE LA REPUBLIQUE	Premier Village

881358659	10/02/2020	DOUCEUR DE LA REUNION	Transformation et conservation de fruits	Entrepreneur individuel	Madame LEONTINE MARIE ROBERT	34 Impasse MAGNOLIA	Premier Village
399966308	01/07/1995	LA PETITE CASE	Restauration de type rapide	Entrepreneur individuel	Monsieur PATRICK BERNARD	289 B Rue DE LA REPUBLIQUE	Premier Village
398045781	26/06/2023		Restauration de type rapide	Entrepreneur individuel	Monsieur MOHAMED AKOONE	10 Rue DU COMMERCE	Premier Village
391852589	01/08/1993	LA PYRAMIDE	Preparation industrielle de produits a base de viande	Entrepreneur individuel	Madame MARIE SERY	Rue DE LA REPUBLIQUE	Premier Village
818924680	09/03/2018		Restauration de type rapide	Entrepreneur individuel	Monsieur DJALIL PANCHBHAYA	5 Rue DES CRISTALLINES	Premier Village
510646052	01/02/2009	AUBERGE CREOLINE	Restauration traditionnelle	Societe a responsabilite limitee (sans autre indication)		303 Rue DE LA REPUBLIQUE	Premier Village
412918377	09/01/2023	BISCUIT KREOL	Fabrication de biscuits, biscottes et patisseries de conservation	Entrepreneur individuel	Monsieur CLAUDE ZORA	5 Rue RAPHAEL BABET	Premier Village
838526523	28/03/2018	LE RELAIS DES PLAINES	Restauration traditionnelle	Societe a responsabilite limitee (sans autre indication)		303 Rue DE LA REPUBLIQUE	Premier Village
790013460	01/04/2017	BRASSERIE DE L'ILET	Fabrication de biere	Societe a responsabilite limitee (sans autre indication)		Rue DE LA REPUBLIQUE	Premier Village
883736217	28/10/2021	LE PTIT'PALMISTE	Restauration de type rapide	Entrepreneur individuel	Monsieur SEBASTIEN ROBERT	5 Rue SHLMR	Premier Village
489937664	02/07/2015	LA MARMITE DU VILLAGE	Restauration de type rapide	Entrepreneur individuel	Monsieur JIMMY ROBERT	198 Rue DE LA REPUBLIQUE	Premier Village
381143601	18/08/1995	LE CIMANDEF	Boulangerie et boulangerie-patisserie	Societe a responsabilite limitee (sans autre indication)		126 B Rue DE LA REPUBLIQUE	Premier Village
484321740	01/10/2005	E.U.R.L. AUBERGE CREOLINE	Restauration traditionnelle	Societe a responsabilite limitee (sans autre indication)		303 Rue DE LA REPUBLIQUE	Premier Village
384487849	14/02/1991	LE CAFE DE LA PLACE P.MICKAEL	Restauration de type rapide	Entrepreneur individuel	Monsieur JEAN PAYET	321 Rue DE LA REPUBLIQUE	Premier Village
881825947	24/02/2020	LE P'TIT PILON	Restauration de type rapide	Entrepreneur individuel	Monsieur BRUNO LEBEAU	18 Rue DES PANDANUS	Premier Village
441239795	10/02/2023	GRAND RESTAURANT	Restauration de type rapide	Entrepreneur individuel	Monsieur CLAUDE RASSABY	232 Rue DE LA REPUBLIQUE	Premier Village
880404157	03/02/2020	CHARCUTERIE DE LA RENAISSANCE	Transformation et conservation de la viande de boucherie	Entrepreneur individuel	Madame SANDRINE HOAREAU	47 Rue DE L EGLISE	Premier Village
450639331	11/12/2021	LE FOUGERE DES HAUTS	Restauration de type rapide	Entrepreneur individuel	Monsieur JEAN FONTAINE	232 Rue DE LA REPUBLIQUE	Premier Village
384487856	14/02/1992	LE CAFE DE LA PLACE	Restauration de type rapide	Societe creee de fait entre personnes physiques		181 Rue DE LA REPUBLIQUE	Premier Village
499433779	06/08/2007	LES COEURS DE PALMIERS SARL	Services des traiteurs	Societe a responsabilite limitee (sans autre indication)		262 Rue DE LA REPUBLIQUE	Premier Village

527482244	08/10/2010	LA SUPERETTE DES DELICES	Cuisson de produits de boulangerie	Entrepreneur individuel	Madame JULIE PLANTE	158 Rue DE LA REPUBLIQUE	Premier Village
921049730	15/11/2022		Transformation et conservation de fruits	Entrepreneur individuel	Madame MARIE YVONNETTE GRONDIN	20 Rue VOLCY GEORGET	Premier Village
884617390	01/07/2020	LES 5 ZARBOUTANS	Transformation et conservation de fruits	SAS, societe par actions simplifiee		23 Rue BRAS PATIENCE	Remparts-Arums
832552285	11/10/2017	LE MONTFLEURY	Restauration traditionnelle	Societe a responsabilite limitee (sans autre indication)		14 Rue DE LA REPUBLIQUE	Remparts-Arums
479257552	27/11/2004	LE BORSALINO	Restauration de type rapide	Societe a responsabilite limitee (sans autre indication)		14 Rue DE LA REPUBLIQUE	Remparts-Arums
878935147	01/12/2019	LES PAILLETES D'OR	Services des traiteurs	Entrepreneur individuel	Madame MARIE BENEDICTE ALLANE	82 Rue HENRI PIGNOLET	Remparts-Arums
499433779	06/08/2007	LES COEURS DE PALMIERS SARL	Services des traiteurs	Societe a responsabilite limitee (sans autre indication)		177 Rue HENRI PIGNOLET	Remparts-Arums

SIREN	Date de creation de l'etablissement	Enseigne de l'etablissement	Activité principale	Nature juridique	Identité	Adresse de l'etablissement	Quartier
922546213	01/01/2023	RIVIERE FLORALE & CO	Commerce de detail de fleurs, plantes, graines, engrais, animaux de compagnie et aliments pour ces animaux en magasin specialise	SAS, societe par actions simplifiee		82 Rue EMILE EVAN	Bras des Calumets-Bras Piton
389189317	28/02/1995	LE PETIT FOUR	Commerce de detail alimentaire sur eventaires et marches	Entrepreneur individuel	Monsieur JEAN HOAREAU	BRAS CREUX	Bras des Calumets-Bras Piton
879621464	09/12/2019	RIVIERE FLORALE	Commerce de detail de fleurs, plantes, graines, engrais, animaux de compagnie et aliments pour ces animaux en magasin specialise	Societe a responsabilite limitee (sans autre indication)		82 Rue EMILE EVAN	Bras des Calumets-Bras Piton
904019460	11/10/2021	LMK.	Commerce de detail de boissons en magasin specialise	Entrepreneur individuel	Monsieur SERGE RAFOUGILET	10 Rue OLIVIER PAYET	Deuxieme Village
478164478	01/10/2007		Commerce d'alimentation generale	Entrepreneur individuel	Monsieur DENIS BOYER	443 Rue DE LA REPUBLIQUE	Deuxieme Village
418112686	10/09/2003		Commerce de detail alimentaire sur eventaires et marches	Entrepreneur individuel	Monsieur JEAN CORREE	30 Impasse HERVE THAMON	Deuxieme Village
429768393	28/02/2000	LE TAKAMAKA	Commerce de detail alimentaire sur eventaires et marches	Entrepreneur individuel	Monsieur PHILIPPE FAUBOURG	18 Rue GEORGES LEBEAU	Deuxieme Village
405101221	08/12/2021	GAMM VERT PLAINE DES PALMISTES	Commerce de detail de fleurs, plantes, graines, engrais, animaux de compagnie et aliments pour ces animaux en magasin specialise	Societe a responsabilite limitee (sans autre indication)		443 Rue DE LA REPUBLIQUE	Deuxieme Village
331234005	28/09/1984	CHAN YO THU GABRIEL ET MARCEL	Commerce d'alimentation generale	Societe creee de fait entre personnes physiques		453 Rue DE LA REPUBLIQUE	Deuxieme Village
831762513	21/06/2018	SD LA PLAINE	Supermarches	SAS, societe par actions simplifiee		437 Rue DE LA REPUBLIQUE	Deuxieme Village
450686670	01/10/2020		Commerce de detail alimentaire sur eventaires et marches	Entrepreneur individuel	Monsieur RUDDY GOVINDASSAMY RAMSAMY	96 Rue RICHARD ADOLPHE	Deuxieme Village
813721875	24/09/2015	LA MAISON DES TERROIRS ILE DE LA REUNION	Autres commerces de detail alimentaires en magasin specialise	Societe a responsabilite limitee (sans autre indication)		51 Rue ARZAL ADOLPHE	Deuxieme Village
950994806	03/04/2023	O BAMBOUS D'OR	Autres commerces de detail alimentaires en magasin specialise	Societe a responsabilite limitee (sans autre indication)		453 Rue DE LA REPUBLIQUE	Deuxieme Village
852943604	30/08/2019	SAS DES DELICES	Commerce d'alimentation generale	SAS, societe par actions simplifiee		443 Rue DE LA REPUBLIQUE	Deuxieme Village
527482244	17/11/2018	LE DELICE POINT CHAUD	Commerce d'alimentation generale	Entrepreneur individuel	Madame JULIE PLANTE	443 Rue DE LA REPUBLIQUE	Deuxieme Village

449651934	12/10/2021		Commerce de gros (commerce interentreprises) de fruits et legumes	Entrepreneur individuel	Monsieur PASCAL PICARD	39 Rue DES FUSCHIAS	Plaine des Palmistes Centre
907546345	01/12/2021		Commerce de gros (commerce interentreprises) de fruits et legumes	Entrepreneur individuel	Monsieur JEAN MARC MYRTHILE	26 Rue DES FUSCHIAS	Plaine des Palmistes Centre
918336124	09/08/2022	LA PLAINE FRAICHEUR	Commerce de detail de fruits et legumes en magasin specialise	Societe a responsabilite limitee (sans autre indication)		240 Rue DE LA REPUBLIQUE	Plaine des Palmistes Centre
794808899	25/06/2021	JB SERVICES ALIMENT BETAIL	Commerce de detail de fleurs, plantes, graines, engrais, animaux de compagnie et aliments pour ces animaux en magasin specialise	Entrepreneur individuel	Monsieur JIMMY BERNARD CAILASSON	17 Avenue DU STADE	Plaine des Palmistes Centre
313553018	13/04/2001		Commerce de gros (commerce interentreprises) de cereales, de tabac non manufacture, de semences et d'aliments pour le betail	Societe civile d'interet collectif agricole (SICA)		Rue AIME PAYET	Premier Village
340449651	26/10/2015	TOP BAZAR	Commerce d'alimentation generale	Entrepreneur individuel	Monsieur THIERRY BOUDIA	25 Rue DE L EGLISE	Premier Village
533786760	01/08/2011		Commerce de detail alimentaire sur eventaires et marches	Entrepreneur individuel	Madame MARIE ELIE	53 Rue MARCELLY ROBERT	Premier Village
507534261	21/02/2011	MONSIEUR SARCIVE	Commerce de detail alimentaire sur eventaires et marches	Entrepreneur individuel	Monsieur YANNIS LEPINAY	39 Rue DE LA REPUBLIQUE	Premier Village
512993619	10/06/2009		Commerce de detail alimentaire sur eventaires et marches	Entrepreneur individuel	Madame MARIE GASTRIN	4 Rue THOMAS ROBERT	Premier Village
322395393	20/07/1981		Commerce d'alimentation generale	Entrepreneur individuel	Madame SENG LO YING	122 Rue DE LA REPUBLIQUE	Premier Village
491615191	07/06/2023	CHEZ AUDEL	Commerce de detail alimentaire sur eventaires et marches	Entrepreneur individuel	Monsieur AUDEL RATANE	42 Rue THOMAS ROBERT	Premier Village
910693274	23/02/2022	COLO	Commerce de detail de fruits et legumes en magasin specialise	Entrepreneur individuel	Monsieur FRANCK ALEXANDRE MARIAYE	27 Allee MARCEAU ROBERT	Premier Village
805006863	07/11/2017		Commerce de detail de fruits et legumes en magasin specialise	Entrepreneur individuel	Monsieur HUBERT VELIA	17 Rue DES 100 METRES	Premier Village
352752125	05/06/2014		Commerce de gros (commerce interentreprises) de fruits et legumes	Entrepreneur individuel	Monsieur JEAN RIVIERE	36 Rue RAPHAEL BABET	Premier Village
794949271	01/09/2013	DIJOUX FLEURIA, AU COEUR DES FLEURS	Commerce de gros (commerce interentreprises) de fleurs et plantes	Entrepreneur individuel	Monsieur KEVIN DIJOUX	39 Rue RAPHAEL BABET	Premier Village
798636890	01/01/2022		Commerce de detail alimentaire sur eventaires et marches	Entrepreneur individuel	Monsieur WILLIAM IDAME	37 Rue RAPHAEL BABET	Premier Village
423708379	01/09/2007	FLORAPHIL	Commerce de detail de fleurs, plantes, graines, engrais, animaux de compagnie et aliments pour ces animaux en magasin specialise	Entrepreneur individuel	Madame GERMAINE PERSEE	158 Rue DE LA REPUBLIQUE	Premier Village

420497422	13/07/2005	LE P'TIT MARCHÉ DE LA PLAINE DES PALMISTES	Commerce de détail de fruits et légumes en magasin spécialisé	Entrepreneur individuel	Monsieur JEAN ESPARON	12 Rue DU COMMERCE	Premier Village
338303183	14/09/2010		Commerce de détail alimentaire sur éventaires et marchés	Entrepreneur individuel	Monsieur JEAN SOUPRAYEN VIRASSAMY	10 Allée DES FILAOS	Petite Plaine
899652853	25/05/2021	LES FRUITS ET LEGUMES DE MAMIE	Commerce de détail alimentaire sur éventaires et marchés	Entrepreneur individuel	Madame ANNE-AURELIE DALLEAU	21 Impasse JOSEPH ALEXIS ARHEL	Remparts-Arums
821545852	18/07/2016	INDIAN BAZAR	Commerce de détail de fruits et légumes en magasin spécialisé	Société à responsabilité limitée (sans autre indication)		70 Rue HENRI PIGNOLET	Remparts-Arums

SIREN	SIRET	Date de creation de l'etablissement	Identifiant association de l'unite legale	Denomination de l'unite legale	Adresse de l'etablissement	Quartier
922693478	9.23E+13	18/03/2021	W9R1009736	ASSOCIATION MIEUX-ETRE	28 Rue THOMAS ROBERT	Premier Village
412122392	4.12E+13	09/01/1997	W9R3000554	ASS DOMAINE DES TOURELLES	260 Rue DE LA REPUBLIQUE	Plaine des Palmistes Centre
523126985	5.23E+13	28/10/2013	W9R3000560	PLAINE NATURE - POUR UNE AGRICULTURE RESPECTUEUSE ENVIRONNEMENT ET SANTE	10 Rue DES CYPRES	Premier Village
511109043	5.11E+13	06/06/2008	W9R3000839	LE GOYAVIER CULTURES ET TRADITIONS PLAINE DES PALMISTES	230 Rue DE LA REPUBLIQUE	Premier Village
809739782	8.10E+13	22/06/2008	W9R3000897	PAVILLON DES ABEILLES	260 Rue DE LA REPUBLIQUE	Plaine des Palmistes Centre
512421348	5.12E+13	01/01/2011	W9R3000946	LE TREMPLIN	16 Rue HENRI PIGNOLET	Remparts-Arums
326662624	3.27E+13	01/01/1984	W9R3001092	MAISON FAMILIALE RURALE DE LA PLAINE DES PALMISTES	Rue ARZAL ADOLPHE	Plaine des Palmistes Centre
829716356	8.30E+13	09/08/2021	W9R3001447	LES PRODUCTEURS NOUT GOYAVIERS !	2 Avenue DU STADE	Premier Village
795260702	7.95E+13	21/04/2017	W9R3001653	AMAPEI ENGAGEMENT TRAVAIL HABILITE ET EFFICACITE POUR VALORISER L'ENTRAIDE ET LA SOLIDARITE	37 Rue LUC BOYER	Remparts-Arums
852041912	8.52E+13	12/06/2019	W9R3005627	PLANT ALI	17 Rue DU GYMNASSE	Plaine des Palmistes Centre
903420974	9.03E+13	11/01/2021	W9R3005876	BOURGEON DE PLAINE	30 Rue THEO MARIANNE	Deuxieme Village
894072735	8.94E+13	26/01/2021	W9R3005878	AMAPEI-97431	30 Rue THEO MARIANNE	Deuxieme Village
923264808	9.23E+13	08/02/2021	W9R3005883	ASSOCIATION PRODUCTEURS DES HAUTS REUNION-APHR	52 Rue RICHARD ADOLPHE	Deuxieme Village
908933245	9.09E+13	09/12/2021	W9R3006018	RUN-AGRI-EXO	154 Rue DE LA REPUBLIQUE	Premier Village
923724975	9.24E+13	25/04/2023	W9R3006226	ZETWAL DANN TAN	2 Impasse DES CERISES	Premier Village
381107465	3.81E+13	01/09/2003		OMS PLAINE DES PALMISTES	14 Rue LOUIS CARRON	Premier Village
798884508	7.99E+13	27/11/2013		ASSOCIATION CONFLORE PEI	2 Rue PIERRE CORNU	Remparts-Arums



Le Projet Alimentaire Territorial de la Plaine des Palmistes

Bilan des ateliers de
transformation
alimentaire



SOMMAIRE

03 Descriptif de l'action de formation

04 Le public: les participants

05 Déroulé de la formation

06 Les réalisations culinaires

07 Satisfaction des participants

08 Conclusion

09 Remerciements

DESCRIPTIF DE L'ACTION DE FORMATION

INTITULE : TRANSF'HAUTS-REALISER DES
TRANSFORMATIONS ALIMENTAIRES



Source photo AD2R, 2023



DUREE-RYTHME

SESSION 1	SESSION 2
05/09/2023	31/10/2023
13/09/2023	02/11/2023
14/09/2023	03/11/2023
19/09/2023	07/11/2023
22/09/2023	10/11/2023
5 jours	4 jours
21 heures	18 heures

TOTAL : 9 jours, 39 heures



OBJECTIFS

SESSION 1

- 1) Appliquer les bases de l'hygiène alimentaire et de la réglementation en vigueur
- 2) Différencier les techniques de conservation des aliments
- 3) Réaliser une transformation alimentaire végétale

- 4) Définir une denrée alimentaire et une transformation alimentaire
- 5) Réaliser une transformation alimentaire animale

SESSION 2

- 4) Identifier les informations réglementaires obligatoires pour l'étiquetage des denrées
- 5) Identifier la procédure pour l'installation d'un laboratoire de transformation végétale à la ferme

Lieu : MFR de la Plaine-des-Palmistes

Méthodes pédagogiques : méthodes actives, mises en pratique

Prérequis : Savoirs de base (lire, écrire, compter)

Modalités : Présentiel collectif – groupe de 10 personnes

Public visé : Demandeurs d'emploi (en création d'entreprise ou non), agriculteurs

Equipe pédagogique : Formateur AD2R

Intervenants :

- Contrôleur sanitaire animal DAAF (Vincent ROCHAIN)
- Membres de l'APTF à Trois-Bassins (Association des Producteurs et Transformateurs Fermiers) pour la transformation animale
- Agriculteur de Bras-Panon pour la visite de son atelier

Evaluation : Mise en pratique, quizz, questionnaire de satisfaction

Validation : Attestation de fin de formation



LE PUBLIC : LES PARTICIPANTS



Source photo AD2R, 2023



NOMBRE

SESSION 1

9 femmes
1 homme
total : 10

SESSION 2

5 femmes
2 hommes
Total : 7

TOTAL PARTICIPANTS :
17 personnes
dont 12 de la Plaine-des-
Palmistes

★ TAUX DE PARTICIPATION

	SESSION 1	SESSION 2
THS* Prévu (heures) :	210	126
THS* réalisé (heures) :	174	126
Ecart :	17%	0%
(*THS : total heures stagiaires)		
TOTAL THS :	336 heures	



Soit un TAUX DE PARTICIPATION : 89.3 %

★ EVALUATION DIAGNOSTIQUE

En début de formation, aucun participant ne savait :

- réaliser une mousse de foie de volaille
- réaliser un cuir de fruit
- réaliser des légumes lactofermentés

Ils avaient déjà réalisé des chips de légumes, mais ils ne savaient pas comment les garder croustillantes dans le temps.

Remarque : les palmistinois connaissaient peu le PAT de la Plaine-des-Palmistes.



- page 4 -



DEROULE DE LA FORMATION



Photo d'illustration

->INTRODUCTION :

Contexte de la formation, PAT PDP.

->Les bases de l'hygiène et la réglementation en vigueur ;

->Les techniques de conservation des aliments, les gammes de produits transformés.

->Les règles d'étiquetage des denrées alimentaires.



Source photo AD2R, 2023

->REALISATION D'UNE TRANSFORMATION VEGETALE

★ Réalisation de cuirs de fruits (technique de déshydratation)

Réalisation de chips de légumes (manioc, patate, pomme-de-terre...)

★ Réalisation de légumes lactofermentés (technique de saumurage)



Source photo AD2R, 2023

->REALISATION D'UNE TRANSFORMATION ANIMALE

Réalisation d'une mousse de foie de volaille



LES REALISATIONS CULINAIRES

LE CUIR DE FRUIT (à la goyave, fraise, ananas...)

Intérêt de la technique : préservation des qualités nutritives des fruits (vitamines et sels minéraux)



Source photo AD2R, 2023



RECETTE

Recette de Cuir de goyave-tangor

(par Marie-Claude et Muriel)

Ingrédients :

419g de goyave blanche

Le jus de 4 tangors

Sucre : 20% du poids total de la purée de goyave

1. Coupez les goyaves en morceaux. Mixez au blender avec le jus de tangor. Passez la purée obtenue au tamis pour retirer les graines.
2. Ajoutez le sucre et mélangez.
3. Etalez finement sur du papier sulfurisé d'une grille de déshydrateur. Laissez déshydrater à 45°C environ 8h30. Lorsque le cuir se décolle du papier, c'est prêt.

Avis des participants

- "Je ne connaissais pas du tout le cuir de fruit, c'est une bonne découverte" (Véronique)
- "Je le servirai en apéritif sain" (Patricia)
- "Dommage que les pâtisseries ne connaissent pas ce produit ; j'en referai pour remplacer la pâte à sucre, la pâte d'amande ou les fleurs en pastillage sur les gâteaux" (Sabrina et Noah)

LA MOUSSE DE FOIE DE VOLAILLE



Source photo AD2R, 2023

Avis des participants

- "C'est tout un travail pour faire une mousse de foie de volaille ! Je ne pensais pas !" (Nathalie)
- "J'aimerais bien créer un laboratoire de transformation animal plus tard !" (Muriel)

LES CHIPS DE LEGUMES

Avis des participants

- "J'avais déjà fait des chips, mais je ne savais pas comment les garder croustillantes. Merci !" (Willie)
- "Je n'avais pas pensé faire des chips avec le manioc" (Berthe)



LES LEGUMES LACTOFERMENTES

Avis des participants

- "C'est bon, j'en servirai à l'apéritif" (Patricia)
- "J'aime bien chou chou-combava" (Sabrina)

Avantages : les bactéries lactiques et les probiotiques sont bonnes pour la santé.



Source photo AD2R, 2023

SATISFACTION DES PARTICIPANTS



Source photo AD2R, 2023

CE QU'ILS ONT APPRIS :

- « Beaucoup »
- « Les techniques de conservation »
- « La réglementation »
- « Faire des chips, tenue pour travailler, toutes les notions »
- « Hygiène, la transformation »
- « Enormément de choses pour une nouvelle aventure »
- « Lactofermentation et cuir de fruit »
- « Chips de légumes, saumurage »
- « Faire un cuir de fruit »

CE QU'ILS SOUHAITENT APPROFONDIR :

- « Compétences en hygiène et transformation »
- « Plus de transformation »
- « Les informations concernant la DAAF »
- « Toutes les techniques de conservation »
- « La transformation animale »
- « Revoir les techniques dans le temps »
- « Déshydratation du fruit entier »
- « La stérilisation de confiture »
- « La cuisson des fruits »

SUIVI A 3 SEMAINES APRES LA FORMATION :

9 Stagiaires ont le projet de créer un laboratoire de transformation alimentaire, dont 5 personnes de la Plaine des Palmistes



Conclusion



Source photo AD2R, 2023



Ces 2 sessions d'ateliers sur la transformation alimentaire ont été un succès au regard :

- du taux de participation important (89%) ;
- des techniques utilisées : nouvelles pour les participants, leur permettant de valoriser les fruits ou légumes de leur production ;
- de la réussite moyenne à l'évaluation de fin de formation : 69 % de réussite au quizz.

La formation a ainsi permis aux participants d'acquérir les compétences visées (cf. objectifs de formation) ;

- de l'évaluation de la satisfaction des participants :
 - >50% de participants tout-à-fait satisfaits du contenu de la formation,
 - >50% de participants suffisamment satisfaits du contenu de la formation,
 - >Tous les participants recommandent à d'autres la formation ;
- De la portée de la formation sur les projets à venir des participants, pour la création de leur atelier de transformation alimentaire.

