

## VARROA DESTRUCTOR

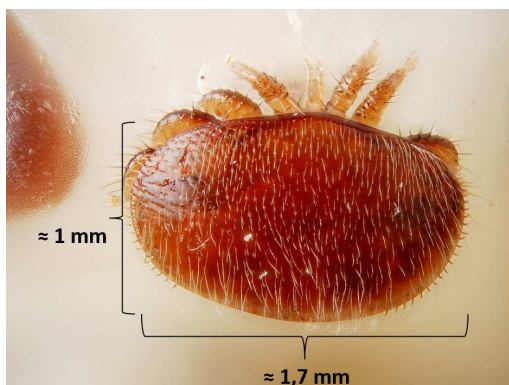
**Cet acarien parasite l'abeille adulte mais aussi les larves et les nymphes.** Les femelles se nourrissent de l'hémolymphe de l'abeille. Elles survivent et se déplacent en s'accrochant aux abeilles ainsi qu'aux faux-bourdons. Ainsi, elles sont aisément transportées par les abeilles d'une colonie à l'autre.

**Le Varroa, au sein d'une ruche, a différentes actions :**

- **spoliatrice**, en ponctionnant l'hémolymphe des larves : diminution de la taille des jeunes abeilles, baisse de leur espérance de vie de près de 30%, réduction de la taille des glandes hypopharyngiennes des futures nourrices et diminution des défenses immunitaires des abeilles (taux de mortalité entre 40 et 98%)
- **vectrice**, en transmettant de nombreux agents pathogènes dont des virus tel que le virus des ailes déformées, le virus du couvain sacciforme,...

## DÉTECTER-----

⇒ Reconnaître les symptômes d'une colonie atteinte :



- mortalité importante malgré des réserves de miel et de pollen
- jeunes abeilles et faux bourdons déformés et sous-développés, en particulier avec des abdomens raccourcis et des malformations des ailes ;
- couvain irrégulier, lacunaire ;
- présence de Varroa dans le couvain ou sur les abeilles ;
- autre maladie développée suite à l'affaiblissement de la colonie ;
- développement lent de la colonie ;
- faible production de miel ;
- ruches désertées ;

## SIGNALER-----

**En cas d'apparition ou de doutes quant à la présence de varroa, je contacte IMMEDIATEMENT :**

- la DAAF par mail [alimentation.daaf974@agriculture.gouv.fr](mailto:alimentation.daaf974@agriculture.gouv.fr) ou par téléphone au 02 62 33 36 61.  
et/ou
- l'équipe technique du GDS (0692 95 76 27 ou 0692 87 57 23)