

Pauvreté et alimentation

Un regard depuis la métropole

Claire Delfosse

avec la collaboration Patrick Grimault (Cap rural) et Mathilde Ferrand (LER)
et Jade Ballot (LER)

Université Lyon2/Laboratoire d'Etudes rurales

 université
LUMIÈRE
LYON 2

 TrALIM
Chaire Transitions Alimentaires

Introduction

Alimentation : accessibilité qualité. Enjeux de santé PNSS/PNA

Interrogations travaux anglo-saxons sur la justice alimentaire, la recherche en France s'est intéressée à l'accessibilité alimentaire

La crise sanitaire a mis un coup de projecteur sur les situations de précarité alimentaire.

Une hausse du recours à l'aide alimentaire a pu être observée.

Nos travaux au sein du Laboratoire d'Etude rurales

Cette communication repose sur un travail collectif, mené avec Cap rural centre de ressources sur le développement local et du travail de Thèse de Mathilde Ferrand.

Nos recherches sur alimentation et précarité on pour origine le croisement de travaux sur accessibilité à l'alimentation en milieu rural et questionnements sur faiblesse des travaux sur pauvreté/précarité en milieu rural.

Travaux RNPAT

Mémoire pauvreté/précarité et alimentation dans le cadre des travaux du RNPAT Réalisé à Bourg-en-Bresse réalisé par Mathilde Ferrand.

Elargissement partenariat avec Cap rural (Centre de ressources sur le développement local)

Obtention d'une bourse Cifre pour Mathilde Ferrand .

Laboratoire d'Etudes rurales et Cap Rural.

Rencontres régionales pour croiser acteurs du social et acteurs du développement local

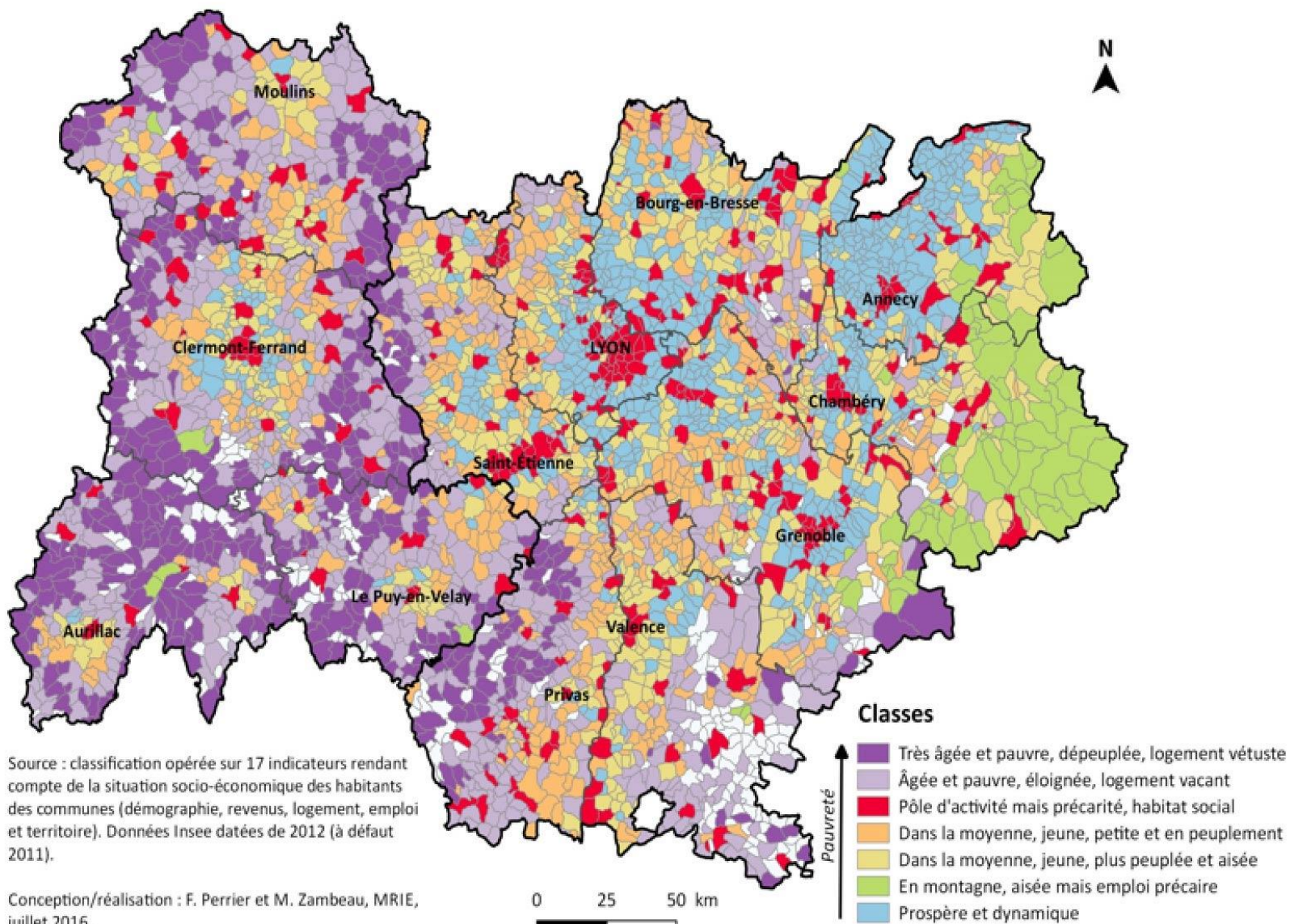
Création du Groupe de Travail n°16 « Pauvreté et précarité en rural » animé par Cap Rural et le Laboratoire d'Etudes Rurales. organisé dans le cadre du plan de lutte contre la pauvreté-précarité dans la région Auvergne-Rhône-Alpes



Pauvreté/précarité peu visible dans le statistiques

Des territoires ruraux aux caractéristiques différentes

Classification socio-économique des communes d'Auvergne Rhône-Alpes



Carte réalisée par la MRIE
Auvergne-Rhône-Alpes en 2011
d'après des données Insee 2011

Une pauvreté aux multiples visages

Elle affecte toutes les catégories d'âge

Elle concerne tous les types de ménages

Les agriculteurs en difficulté (retraités, agriculteurs endettés, ouvriers agricoles, mais aussi nouveaux installés)

Les familles qui s'installent en milieu rural souvent attirées par un coût du logement moindre et des représentations idéalisées du rural

Des problématiques spécifiques à la ruralité ?

Poids de l'interconnaissance

La prise de contact avec un travailleur social n'est pas facile ; tout comme aller à l'aide alimentaire par exemple

Des représentations du rural persistantes : le milieu rural serait marqué par la solidarité, l'entraide... mais c'est ambivalent

Interrogation aussi sur la valeur travail

Le non-recours



Photo Claire Delfosse Nyons 2021

La mobilité est centrale dans les territoires ruraux

Prendre en compte les caractéristiques de chaque territoire relief, communication, mais aussi morphologie de l'habitat

en Chartreuse : Sur 16 habitants en situation de pauvreté-précarité enquêtés par Jade Ballot dans le cadre de son mémoire, 8 ne possèdent pas ou plus de véhicule, et 6 en possèdent une, mais pour des raisons de santé et/ou financières ne peuvent plus l'utiliser.

Il ne s'agit pas seulement d'avoir ou de ne pas avoir de voiture, mais de pouvoir l'utiliser

Faiblesse de la présence des acteurs sociaux liée aussi au temps passé sur les routes



Mémoire de master de Jade Ballot, 2021

Des enjeux de mobilité pour l'accès à l'alimentation

Pour les achats : « Je pense que c'est plus simple d'être précaire et d'avoir un petit budget en ville, car tu as beaucoup plus de choix dans les lieux où tu peux t'approvisionner en nourriture, en vêtements..., alors qu'ici si tu as un petit budget tu ne peux pratiquement jamais te faire plaisir... » Chartreuse. Entretien réalisé par Jade Ballot

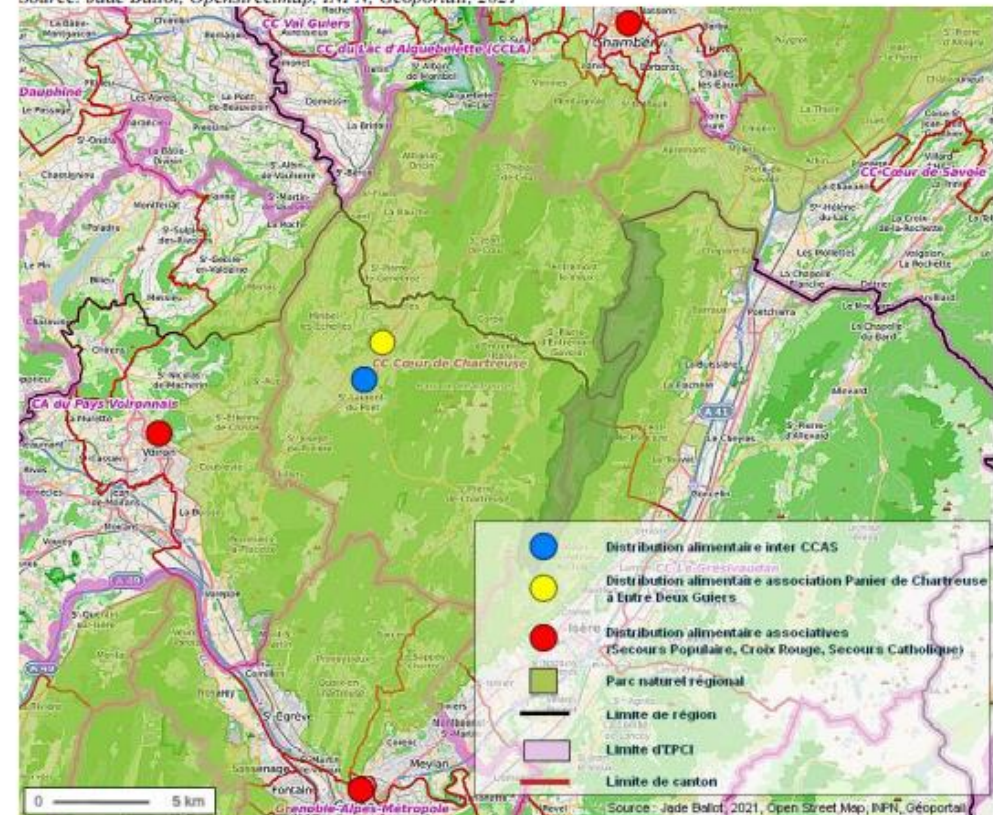
Carte extraite du mémoire de Jade Ballot

Des difficultés de mobilité pour l'aide alimentaire

« La Chartreuse est en quelque sorte une zone blanche du Secours Populaire et de toutes les associations d'aides alimentaires. » Entretien réalisé par Jade Ballot

Figure 34 – État des points de distribution alimentaire du territoire de *Cœur de Chartreuse* et ses alentours.

Source: Jade Ballot, Openstreetmap, INPN, Géoportail, 2021



Entre déni

Ces difficultés sont renforcées par les représentations qui supposeraient que :

- tout le monde a un jardin en milieu rural ...
- Quand on est agriculteur on ne peut avoir des difficultés d'accès à l'alimentation...

Autant d'affirmations que l'on retrouve sur de nombreux terrains

Et prise de conscience

Déni ne veut pas dire pas d'action. Ainsi, il y a des actions et des réseaux d'acteurs qui interviennent comme par exemple en Chartreuse.

La plupart des CCAS du territoire de Chartreuse ont « *une réelle prise de conscience qu'il y a des personnes qui ne mangent pas à leur faim, il y a une vraie volonté de lutte contre la précarité alimentaire* ». (UDCCAS 38. Entretien Jade Ballot).

Le centre social des Pays du Guiers participe d'une fonction de veille sur le territoire : « *Ça m'a sauvé je pense, la distribution alimentaire a été une planche de salut, je trouve que pour une petite commune de campagne, la distribution alimentaire c'est vraiment un repaire pour les habitants qui galèrent* ».

Le rôle des Centres sociaux

Le centre social La Paz de la mobilité à l'aide alimentaire

Un lieu qui n'est pas discriminant

Des ateliers cuisines (exemple MJC qui a repris centre social à Charlieu)

Le projet du Royans-Express

Palier les phénomènes d'exclusion, la distance, le temps de trajet, et l'absence de navettes par un service de transport accessible à tous les habitants du territoire.

Décloisonner le territoire et les habitants.

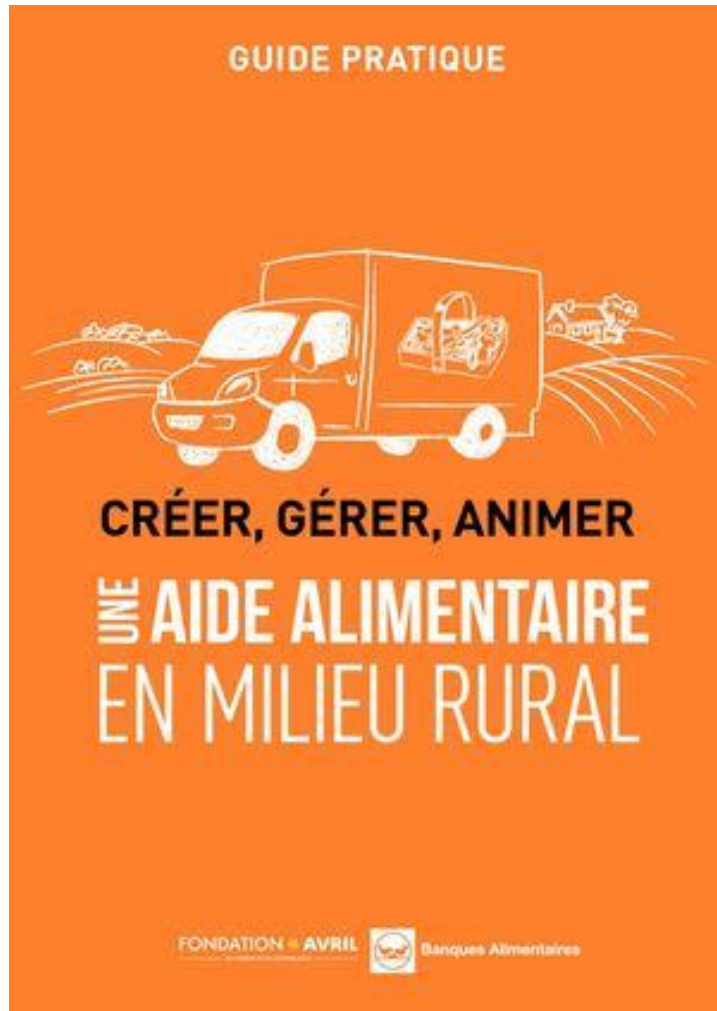
Dispositif animé par le Collectif Part'âge et géré par le Centre Social La Paz (Association d'Education Populaire Loi 1901).

Historique du projet

En 2012, création du Collectif Part'âge et réalisation d'un diagnostic où ressortent les problématiques de mobilité et de vieillissement de la population. Lancé en 2014, l'origine du projet est de lutter contre l'isolement des personnes âgées, mais est ensuite étendu à toute la population (jeunes non motorisés notamment). 2014, achat d'un premier véhicule. Dispositif d'abord pour le territoire couvert par l'EPCI du Royans et étendu en 2017 au Vercors (fusion EPCI). 2018 achat d'un premier véhicule électrique 5 places et 2019 achat d'un second véhicule électrique 7 places.

Ce dispositif permet de faire ses courses et de ramener les colis d'aide alimentaire

Des associations d'aide alimentaire



Développement de l'itinérance pour l'aide alimentaire qui se développe grâce au plan de relance, à la prise de conscience des difficultés d'accès à l'aide alimentaire en milieu rural et à l'engouement pour l'itinérance

Autres associations

Association d'Animation Des Entremonts Chartreuse (AADEC) située à St Pierre d'Entremont Savoie, « *oui nous avons conscience qu'il y a des difficultés pour se nourrir sur le territoire, [...] on donne les bons plans alimentaires pour qu'ils se fassent aussi plaisir, on leur parle des dates courtes en magasin, des invendus des boulangeries et de la coopérative laitière des Entremonts* ». Entretien réalisé par Jade Ballot

Des collectifs d'habitants

Des collectifs d'habitants se mobilisent également comme Semer et cueillir en Chartreuse

Photo 13. Denrées alimentaires produites par le collectif d'habitants à destination de la distribution alimentaire

Source : Page Facebook du collectif Semer et Cueillir en Chartreuse



Ou dans le massif des Bauges des particuliers plantent collectivement des pommes de terre sur différentes parcelles non utilisées sur le massif et distribuent une partie de leur récolte aux habitants en situation de précarité.

Des collectifs aux actions portées par des élus

L'exemple de Dieulefit

Marché du Lavoir avec un système de 3 prix

Un prix producteur

Un prix solidaire (30% de plus)

Un prix accessible (30 % moins cher)

L'excédent de solidarité finance des prix accessibles



Photographie Claire Delfosse. Dieulefit. Mai 2022

Les PAT, une mobilisation ?

De plus en plus de PAT ont un volet lutte contre la pauvreté-précarité.

Exemple journée en septembre , mais pas que chargés de mission PAT

Et cela à différentes échelles

Et des intercommunalités très urbaines (PATLY)
... aux intercommunalités rurales

A d'autres échelles aussi Conseil départemental de la Drôme qui se saisit de cette question et la porte fortement dans son PAT

Des actions comme à Saint-Flour

UN PAT qui se saisit fortement de cette question

Articulation entre le PAT et le CLS

La CTG devrait aussi intégrer un volet alimentaire

Agir oui mais à quelle échelle ? Qui prend l'initiative ?

Comment interagir ...

Quelle pérennité des systèmes itinérants et jusqu'où aller ?

D'autres formes avec utilisation transport à la demande...

Quelques éléments de bibliographie

Brand C., Ferrand M., Vandenbroucke P., Delfosse C., Vonthron S., 2022, Dans les franges urbaines et rurales de l'hexagone, Le Déméter 2022 : Alimentation : les nouvelles frontières, p.157-164.

Delfosse C., 2019, « L'alimentation : un nouvel enjeu pour les espaces ruraux », L'Information géographique, n°83, Armand Colin.

Delfosse C, Ferrand M., 2019, Ganivet G., Grimault P., « La pauvreté en rural ; quels acteurs, quelles actions pour quels projets ? L'exemple de la région Auvergne-Rhône-Alpes », Bulletin de l'association de géographes français, vol. 4, n°96.

Ferrand M., 2021, « L'accès à l'alimentation des ruraux en situation de pauvreté. Dispositifs d'aide et stratégies individuelles dans la Communauté d'Agglomération du Bassin de Bourg-en-Bresse », Pour, n°239.