

agreste

LA STATISTIQUE, L'ÉVALUATION ET LA PROSPECTIVE AGRICOLE



ESSENTIEL

LA RÉUNION

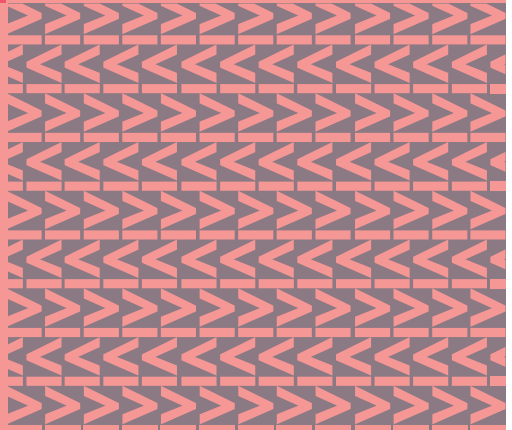
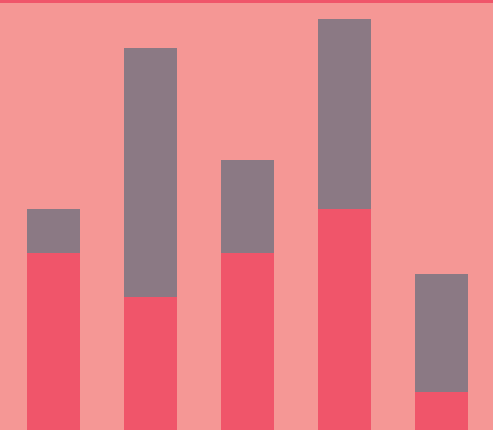


AVRIL 2024 N°2

Résultats
économiques 2022
des exploitations
moyennes et
grandes




MINISTÈRE
DE L'AGRICULTURE
ET DE LA SOUVERAINETÉ
ALIMENTAIRE
*Élaboré
Évalué
Prospecté*



SOMMAIRE

- p.3 **① SOURCES ET MÉTHODOLOGIE**

- p.5 **② RÉSULTATS**
 - p.6 **Ensemble des exploitations (toutes OTEX)**
 - p.8 **Exploitations spécialisées en canne**
 - p.10 **Exploitations spécialisées en maraîchage**
 - p.12 **Exploitations spécialisées en fruits**
 - p.14 **Exploitations spécialisées en porcins**
 - p.16 **Exploitations spécialisées en volailles**
 - p.18 **Exploitations spécialisées en polyculture et polyélevage**

- p.20 **③ GLOSSAIRE**

- p.25 **④ POUR EN SAVOIR PLUS**

1 SOURCES ET MÉTHODOLOGIE

Le réseau d'information comptable agricole (RICA) est une enquête annuelle, harmonisée au niveau de l'Union européenne. Elle collecte des données comptables et technico-économiques détaillées auprès d'un échantillon d'exploitations agricoles.

Les données collectées permettent notamment l'analyse de la diversité des revenus et celle de leur formation, de dresser des diagnostics économiques et financiers et de simuler l'impact des politiques publiques.

Cette enquête permet de comparer les résultats obtenus pour les différents types d'agriculture européenne.

Présentation

Pour les besoins de la politique agricole commune, le Conseil de la Communauté Economique Européenne décidait le 15 juin 1965 de la création d'un réseau d'information comptable agricole (RICA). Celui-ci a commencé à fonctionner en 1968.

Il a pour but de recueillir, sur un échantillon d'exploitations agricoles, les données comptables et techniques nécessaires à la constatation annuelle des revenus et à l'analyse du fonctionnement économique de ces exploitations. Les résultats chiffrés doivent permettre d'établir un rapport annuel sur la situation de l'agriculture dans la Communauté et d'apprécier les effets sur les revenus des mesures prises par les instances communautaires.

Les résultats économiques présentés dans cette brochure ont été classés par orientation technico-économique (OTEX).

Les chiffres publiés reflètent la situation des exploitations suivies dans le réseau d'information comptable agricole.

Le nombre réduit d'exploitations observées dans certaines catégories ne permet pas d'assurer la bonne représentativité de l'échantillon régional, pour celles-ci.

Aussi selon l'importance de l'échantillon, les résultats présentés seront soit détaillés, soit agrégés, au niveau régional.

Les résultats de l'exercice 2022 reposent sur un échantillon de 149 exploitations pour La Réunion. Ils représentent respectivement 4 610 exploitations dont la dimension économique minimum est fixée à 15 000 euros de produit brut standard (PBS).

Les résultats présentés dans cette brochure sont des

moyennes pondérées.

Classification communautaire des exploitations agricoles

La très grande diversité des exploitations agricoles a toujours rendu indispensable leur classification. La statistique agricole européenne, et française en particulier, utilise une typologie fondée sur l'OTEX (orientation technico-économique des exploitations) et la CDEX (classe de dimension économique des exploitations).:

Les OTEX constituent un classement des exploitations selon leur production principale (par exemple « grandes cultures », « bovins lait », ...).

Les CDEX constituent un classement des exploitations selon leur taille, les plus petites exploitations étant regroupées dans la CDEX 5 et les plus grandes dans la CDEX 10 à 14.

La détermination de l'OTEX et de la CDEX d'une exploitation se fait à partir de données physiques, surfaces des différentes productions végétales et effectifs des différentes catégories d'animaux. A chaque hectare et à chaque tête d'animal est appliqué un coefficient, indicateur normatif de production brute standard unitaire.

Ce coefficient de « PBS » (production brute Standard) est établi périodiquement par région, pour chaque production considérée. Il s'exprime habituellement en euros.

Les parts relatives des PBS (c'est à dire des PBS des différentes productions végétales et animales) permettent de classer l'exploitation selon sa production dominante et ainsi de déterminer son OTEX.

Les orientations technico-économiques (OTEX) utilisées pour le plan de sondage de l'exercice 2022

1500	Céréales et oléoprotéagineux
1600	Cultures générales (autres que grandes cultures)
2800	Maraîchage
2900	Fleurs et horticulture diverse
3500	Viticulture
3900	Fruits et autres cultures permanentes
4500	Elevage de bovins pour le lait
4600	Elevage de bovins pour la viande
4700	Elevage mixte de bovins pour le lait et la viande
4800	Elevage d'ovins ou caprins
4840	Elevage d'autres herbivores
5100	Elevage de porcins
5200	Elevage de volaille
5374	Elevage mixte de granivores
6184	Polyculture ou polyélevage

La sélection de l'échantillon se fonde sur la méthode des quotas. Les trois critères de répartition sont :

- région;
- orientation technico-économique des exploitations (OTEX),;
- classe de dimension économique des exploitations.

La répartition des exploitations agricoles selon ces trois critères est fournie par le recensement agricole de 2020 notamment le cas lorsqu'il y a moins de 3 établissements dans une case élémentaire d'un tableau et/ou lorsqu'un seul établissement fabrique au moins 85 % du produit.

Particularités régionales

Les OTEX élevage de porcins et de volailles ne sont pas présentées dans cette publication car l'échantillon n'est pas suffisant en 2022 et/ou en 2021 pour être représentatif (moins de 20 fiches).

Champ de l'enquête

Le RICA couvre l'ensemble des exploitations agricoles qualifiées de «moyennes et grandes» c'est à dire ayant un potentiel de production (PBS) supérieur à 15 000 euros. :

Plan de sélection

	CDEXE	PBS 2017
Petite exploitation	5	15 000 à moins de 25 000 euros
Moyenne exploitation	6	25 000 à moins de 50 000 euros
	7	50 000 à moins de 100 000 euros
Grande exploitation	8	100 000 à moins de 250 000 euros
	9	250 000 à moins de 500 000 euros
	10	500 000 euros ou plus

2 RÉSULTATS

Des résultats complémentaires sont disponibles en ligne :

<http://agreste.agriculture.gouv.fr/>

rubrique > Chiffres et analyses > Économie agricole et agroalimentaire > Résultats économiques des exploitations

Signes conventionnels utilisés

ns → Résultat non significatif

Ensemble des exploitations (toutes OTEX)

Valeur moyennes par exploitation en milliers d'euros -
évolution par rapport à 2021 à champ constant corrigée
de l'évolution des prix (%)

	Toutes OTEX	
	2022	Evolution 2022/2021
Champ de l'enquête		
Echantillon	149	
Population	4 610	
Caractéristiques générales		
Surface agricole utilisée (SAU)	11,68	-2,40 %
dont : SAU en fermage	6,20	-6,62 %
SAU en propriété	4,58	0,66 %
Effectif animaux (UGB)	19,91	-8,26 %
Main-d'oeuvre totale (ETP)	1,70	1,31 %
dont : ETP non salariées	1,21	0,29 %
Résultats économiques		
Production de l'exercice nette des achats d'animaux	98,51	-0,84 %
Consommations intermédiaires	66,96	-8,87 %
Valeur ajoutée	28,71	19,35 %
Excédent brut d'exploitation (EBE)	56,78	30,09 %
Résultat courant avant impôts (RCAI)	41,53	43,80 %
Résultat de l'exercice	45,26	40,70 %
Éléments du bilan (clôture)		
Actif immobilisé	154,10	-6,01 %
dont foncier	66,85	-3,19 %
constructions	25,94	-15,28 %
matériel	22,74	5,19 %
animaux reproducteurs	7,01	-6,37 %
plantations	5,92	-7,34 %
Actif circulant	68,47	1,02 %
Stocks et en-cours	14,71	-5,57 %
Valeurs réalisables	18,99	-1,61 %
Valeurs disponibles	34,77	5,87 %
Régularisation actif	16,30	6,89 %
Total actif	239,75	-3,46 %
Capitaux propres	168,93	-1,78 %
Situation nette	151,55	-2,03 %
Subventions d'investissement	17,38	0,76 %
Endettement total	70,83	-7,37 %
Dettes à long et moyen terme	38,90	229,14 %
Emprunts à court terme	2,17	43,93 %
Dettes auprès de tiers	26,87	3,59 %
Total passif	239,75	-3,46 %
Autofinancement	18,07	40,47 %
Fond de roulement net	37,60	17,52 %
Besoin en fond de roulement	23,71	-4,44 %
Remboursement en capital emprunts à long et moyen terme	9,03	29,00 %
Investissement total (achats – cessions)	17,15	-37,76 %

Source : Agreste - RICA

Ensemble des exploitations (toutes OTEX)

Valeur moyennes par exploitation en milliers d'euros -
évolution par rapport à 2021 à champ constant corrigée
de l'évolution des prix (%)

	Toutes OTEX	
	2022	Evolution 2022/2021
Produits		
Production brute	139,11	6,14 %
Production de l'exercice nette des achats d'animaux	98,51	-0,84 %
dont : végétaux et produits horticoles	52,18	2,35 %
végétaux transformés	6,48	-0,02 %
animaux	29,43	1,19 %
Autres produits	40,60	29,02 %
dont subventions d'exploitation	39,62	29,43 %
Charges		
Charges courantes	97,58	-5,35 %
Charges d'approvisionnement	27,11	-1,73 %
dont : engrais et amendements	5,24	-2,53 %
semences et plants	1,27	-27,24 %
produits phyto	1,72	-28,34 %
aliments du bétail	16,61	6,26 %
Autres charges d'exploitation	69,14	-6,70 %
dont : travaux pour cultures et élevages	1,04	-37,81 %
entretien et réparation du matériel, du foncier et des bâtiments	6,35	-7,94 %
loyers et charges	2,16	-12,35 %
assurances	3,40	4,83 %
impôts et taxes	0,45	-5,10 %
charges de personnel	9,30	7,33 %
dotations aux amortissements	13,98	2,61 %
Charges financières	1,32	-3,39 %
Ratios		
Production de l'exercice par hectare	8,44	1,60 %
Production de l'exercice par ETP	58,11	-2,13 %
Charges à l'hectare	8,44	-2,47 %
Valeur ajoutée par ETP totaux	16,93	17,81 %
EBE par ETP non salarié	46,82	29,71 %
RCAI par ETP non salarié	34,25	43,38 %
Poids de l'endettement en (%)	18,2%	
Taux d'endettement (%)	29,2%	
Indépendance financières (%)	81,3%	
Pour information : charges sociales de l'exploitant (exclues des charges pour le RICA)	1,70	-2,26 %
Charges appro à l'hectare	2,32	0,69 %
Charges courantes à l'hectare	8,36	-3,17 %
EBE/produit brut	40,8%	
Annuités/EBE	15,9%	
Revenu disponible/UTANS	32,55	47,06 %

Source : Agreste - RICA

Ensemble des exploitations spécialisées en canne

Valeur moyennes par exploitation en milliers d'euros -
évolution par rapport à 2021 à champ constant corrigée
de l'évolution des prix (%)

	Canne	
	2022	Evolution 2022/2021
Champ de l'enquête		
Echantillon	37	
Population	1 698	
Caractéristiques générales		
Surface agricole utilisée (SAU)	13,24	-1,72%
dont : SAU en fermage	7,02	-7,47%
SAU en propriété	6,11	1,33%
Effectif animaux (UGB)	0,09	
Main-d'oeuvre totale (ETP)	1,60	-0,28%
dont : ETP non salariées	1,21	
Résultats économiques		
Production de l'exercice nette des achats d'animaux	66,68	-2,83 %
Consommations intermédiaires	43,03	-4,77 %
Valeur ajoutée	20,41	-2,86 %
Excédent brut d'exploitation (EBE)	52,43	28,94 %
Résultat courant avant impôts (RCAI)	38,41	35,88 %
Résultat de l'exercice	41,78	33,29 %
Éléments du bilan (clôture)		
Actif immobilisé	127,84	-6,94 %
dont foncier	74,69	-2,84 %
constructions	5,26	-52,59 %
matériel	26,79	-0,41 %
plantations	10,42	-10,71 %
Actif circulant	58,17	9,90 %
Stocks et en-cours	7,07	6,48 %
Valeurs réalisables	16,70	33,36 %
Valeurs disponibles	34,40	2,33 %
Régularisation actif	16,45	27,48 %
Total actif	203,61	-0,54 %
Capitaux propres	141,40	-4,11 %
Situation nette	129,68	-5,01 %
Subventions d'investissement	11,72	10,79 %
Endettement total	61,07	11,04 %
Dettes à long et moyen terme	32,32	-7,14 %
Emprunts à court terme	1,23	24,89 %
Dettes auprès de tiers	26,78	36,15 %
Total passif	203,61	-0,54 %
Autofinancement	7,17	70,41 %
Fond de roulement net	29,11	-0,04 %
Besoin en fond de roulement	13,45	7,77 %
Remboursement en capital emprunts à LMT	6,84	-4,99 %
Investissement total (achats – cessions)	15,57	-17,42 %

Source : Agreste - RICA

Ensemble des exploitations spécialisées en canne

Valeur moyennes par exploitation en milliers d'euros -
évolution par rapport à 2021 à champ constant corrigée
de l'évolution des prix (%)

	Canne	
	2022	Evolution 2022/2021
Produits		
Production brute	109,86	10,02 %
Production de l'exercice nette des achats d'animaux	66,68	-2,83 %
dont : végétaux et produits horticoles	47,66	-2,45 %
végétaux transformés	14,32	-0,11 %
Autres produits	43,18	36,88 %
dont subventions d'exploitation	42,59	37,81 %
Charges		
Charges courantes	71,44	-1,13 %
Charges d'approvisionnement	9,82	-13,28 %
dont : engrais et amendements	6,66	-8,76 %
semences et plants	0,26	46,14 %
produits phyto	2,21	-29,64 %
Autres charges d'exploitation	60,64	0,95 %
dont : travaux pour cultures et élevages	1,33	-19,31 %
entretien et réparation du matériel, du foncier et des bâtiments	6,60	-2,75 %
loyers et charges	2,87	-14,93 %
assurances	3,31	11,53 %
impôts et taxes	0,42	-18,91 %
charges de personnel	7,75	5,72 %
dotations aux amortissements	13,09	10,07 %
Charges financières	0,97	17,47 %
Ratios		
Production de l'exercice par hectare	5,04	-1,13 %
Production de l'exercice par ETP	41,79	-2,56 %
Charges à l'hectare	5,41	-0,05 %
Valeur ajoutée par ETP totaux	12,79	-2,59 %
EBE par ETP non salarié	43,35	28,94 %
RCAI par ETP non salarié	31,76	35,88 %
Poids de l'endettement en (%)	14,9%	
Taux d'endettement (%)	30,0%	
Indépendance financières (%)	81,4%	
Pour information : charges sociales de l'exploitant (exclues des charges pour le RICA)	1,86	6,18 %
Charges appro à l'hectare	0,74	-11,76 %
Charges courantes à l'hectare	5,39	-9,96 %
EBE/produit brut	47,7%	
Annuités/EBE	13,0%	
Revenu disponible/UTANS	29,901	38,53 %

Source : Agreste - RICA

Ensemble des exploitations spécialisées en maraîchage

Valeur moyennes par exploitation en milliers d'euros -
évolution par rapport à 2021 à champ constant corrigée
de l'évolution des prix (%)

	Maraîchage	
	2022	Evolution 2022/2021
Champ de l'enquête		
Echantillon	26	
Population	685	
Caractéristiques générales		
Surface agricole utilisée (SAU)	3,53	
dont : SAU en fermage	1,01	
SAU en propriété	2,37	
Effectif animaux (UGB)	1,17	
Main-d'oeuvre totale (ETP)	2,02	2,39%
dont : ETP non salariées	1,15	2,13%
Résultats économiques		
Production de l'exercice nette des achats d'animaux	90,42	-3,41 %
Consommations intermédiaires	50,39	-6,28 %
Valeur ajoutée	37,67	0,25 %
Excédent brut d'exploitation (EBE)	51,92	53,46 %
Résultat courant avant impôts (RCAI)	39,55	97,67 %
Résultat de l'exercice	42,59	86,20 %
Éléments du bilan (clôture)		
Actif immobilisé	104,77	-8,58 %
dont foncier	32,02	-4,39 %
constructions	25,90	-12,93 %
matériel	7,96	7,03 %
animaux reproducteurs	1,91	-4,37 %
plantations	0,25	-95,82 %
Actif circulant	61,01	7,24 %
Stocks et en-cours	8,07	0,15 %
Valeurs réalisables	22,01	-17,03 %
Valeurs disponibles	30,94	34,91 %
Régularisation actif	17,93	-24,06 %
Total actif	184,33	-5,96 %
Capitaux propres	120,88	-4,96 %
Situation nette	113,98	-3,50 %
Subventions d'investissement	6,90	-21,59 %
Endettement total	63,45	-7,50 %
Dettes à long et moyen terme	35,84	-9,41 %
Emprunts à court terme	4,09	-24,78 %
Dettes auprès de tiers	22,79	2,14 %
Total passif	184,33	-5,96 %
Autofinancement	9,84	-40,61 %
Fond de roulement net	49,49	-2,91 %
Besoin en fond de roulement	25,49	-36,40 %
Remboursement en capital emprunts à LMT	5,24	-34,31 %
Investissement total (achats – cessions)	3,63	-7,21 %

Source : Agreste - RICA

Ensemble des exploitations spécialisées en maraîchage

Valeur moyennes par exploitation en milliers d'euros -
évolution par rapport à 2021 à champ constant corrigée
de l'évolution des prix (%)

	Maraîchage	
	2022	Evolution 2022/2021
Produits		
Production brute	123,40	12,42 %
Production de l'exercice nette des achats d'animaux	90,42	-3,41 %
dont : végétaux et produits horticoles	85,79	-4,62 %
végétaux transformés	0,33	-6,32 %
animaux	3,06	52,31 %
Autres produits	32,98	117,87 %
dont subventions d'exploitation	32,83	117,06 %
Charges		
Charges courantes	83,87	-3,03 %
Charges d'approvisionnement	16,48	-17,97 %
dont : engrais et amendements	6,53	-14,23 %
semences et plants	5,04	-20,91 %
produits phyto	1,95	-28,68 %
aliments du bétail	2,13	-17,17 %
Autres charges d'exploitation	66,43	-1,23 %
dont : travaux pour cultures et élevages	0,24	-39,48 %
entretien et réparation du matériel, du foncier et des bâtiments	4,40	-5,56 %
loyers et charges	1,19	-4,36 %
assurances	2,51	4,80 %
impôts et taxes	0,46	9,95 %
charges de personnel	16,93	-2,35 %
dotations aux amortissements	11,43	-5,75 %
Charges financières	0,96	-47,86 %
Ratios		
Production de l'exercice par hectare	25,65	-3,41 %
Production de l'exercice par ETP	44,67	-5,67 %
Charges à l'hectare	24,05	-1,50 %
Valeur ajoutée par ETP totaux	18,61	-2,09 %
EBE par ETP non salarié	45,32	50,27 %
RCAI par ETP non salarié	34,53	93,56 %
Poids de l'endettement en (%)	12,0%	
Taux d'endettement (%)	34,1%	
Indépendance financières (%)	77,1%	
Pour information : charges sociales de l'exploitant (exclues des charges pour le RICA)	1,55	-6,24 %
Charges appro à l'hectare	4,67	-17,97 %
Charges courantes à l'hectare	23,79	-3,03 %
EBE/produit brut	42,1%	
Annuités/EBE	10,1%	
Revenu disponible/UTANS	32,97	103,36 %

Source : Agreste - RICA

Ensemble des exploitations en polyculture et polyélevage

Valeur moyennes par exploitation en milliers d'euros -
évolution par rapport à 2021 à champ constant corrigée
de l'évolution des prix (%)

Polyculture et polyélevage

	2022	Evolution 2022/2021
Champ de l'enquête		
Echantillon	20	
Population	898	
Caractéristiques générales		
Surface agricole utilisée (SAU)	13,45	-4,60%
dont : SAU en fermage	5,46	-15,56%
SAU en propriété	4,96	0
Effectif animaux (UGB)	23,27	-40,34%
Main-d'oeuvre totale (ETP)	1,83	3,34%
dont : ETP non salariées	1,23	0
Résultats économiques		
Production de l'exercice nette des achats d'animaux	119,67	-12,89%
Consommations intermédiaires	82,51	-21,75%
Valeur ajoutée	33,93	9,53%
Excédent brut d'exploitation (EBE)	67,65	4,85%
Résultat courant avant impôts (RCAI)	44,07	8,35%
Résultat de l'exercice	49,25	7,24%
Éléments du bilan (clôture)		
Actif immobilisé	220,80	-8,12%
dont foncier	67,95	-4,92%
constructions	53,57	-17,53%
matériel	30,82	-14,24%
animaux reproducteurs	12,45	41,51%
plantations	7,52	-18,71%
Actif circulant	93,01	-6,36%
Stocks et en-cours	26,66	-13,09%
Valeurs réalisables	21,84	-9,08%
Valeurs disponibles	44,51	11,26%
Régularisation actif	14,59	46,91%
Total actif	329,31	-6,12%
Capitaux propres	240,72	7,43%
Situation nette	212,97	12,01%
Subventions d'investissement	27,75	-16,42%
Endettement total	87,67	-27,92%
Dettes à long et moyen terme	43,01	-25,87%
Emprunts à court terme	0,93	
Dettes auprès de tiers	36,50	-30,43%
Total passif	329,31	-6,12%
Autofinancement	45,05	276,23%
Fond de roulement net	40,11	139,86%
Besoin en fond de roulement	26,59	38,81%
Remboursement en capital emprunts à LMT	15,97	45,56%
Investissement total (achats – cessions)	24,81	-8,79%

Source : Agreste - RICA

Ensemble des exploitations en polyculture et polyélevage

Valeur moyennes par exploitation en milliers d'euros -
évolution par rapport à 2021 à champ constant corrigée
de l'évolution des prix (%)

Polyculture et polyélevage

	2022	Evolution 2022/2021
Produits		
Production brute	167,96	-7,84%
Production de l'exercice nette des achats d'animaux	119,67	-12,89%
dont : végétaux et produits horticoles	45,60	-11,77%
végétaux transformés	5,39	6,09%
animaux	48,70	-12,50%
Autres produits	48,29	4,53%
dont subventions d'exploitation	46,87	4,65%
Charges		
Charges courantes	123,92	-9,19%
Charges d'approvisionnement	35,35	-25,45%
dont : engrais et amendements	5,16	23,21%
semences et plants	0,95	-79,52%
produits phyto	1,54	-15,65%
aliments du bétail	24,99	-31,46%
Autres charges d'exploitation	87,07	-7,30%
dont : travaux pour cultures et élevages	1,28	-48,23%
entretien et réparation du matériel, du foncier et des bâtiments	6,03	-16,64%
loyers et charges	2,59	-13,76%
assurances	4,28	-3,61%
impôts et taxes	0,47	-23,99%
charges de personnel	10,45	17,95%
dotations aux amortissements	22,12	0,23%
Charges financières	1,50	-12,79%
Ratios		
Production de l'exercice par hectare	8,90	-8,69%
Production de l'exercice par ETP	65,41	-15,71%
Charges à l'hectare	9,36	-4,46%
Valeur ajoutée par ETP totaux	18,54	5,99%
EBE par ETP non salarié	55,18	4,85%
RCAI par ETP non salarié	35,95	8,35%
Poids de l'endettement en (%)	25,82%	
Taux d'endettement (%)	26,6%	
Indépendance financières (%)	84,8%	
Pour information : charges sociales de l'exploitant (exclues des charges pour le RICA)	2,13	-4,66%
Charges appro à l'hectare	2,63	-21,85%
Charges courantes à l'hectare	9,21	-4,82%
EBE/produit brut	41,0%	
Annuités/EBE	23,6%	
Revenu disponible/UTANS	33,82	9,77%

Source : Agreste - RICA

3

GLOSSAIRE

Les soldes intermédiaires de gestion et les ratios

Production de l'exercice nette des achats d'animaux	+	rabais, ristournes, remises obtenus	=	Valeur ajoutée produite	+	remboursement forfaitaire de TVA	=	Excédent brut d'exploitation (EBE)	+	transferts de charges	=	Résultat d'exploitation	+	produits financiers	=	Résultat courant avant impôts (RCAI)
	-	consommations intermédiaires loyers et fermages assurances		subventions d'exploitaiton		autres produits de gestion courante		-		frais de personnel charges sociales du personnel impôts et taxes		dotation amortissements		-		charges financières

Ratios

Résultat courant avant impôts (RCAI)

Le résultat courant avant impôts est la différence des produits, y compris les productions immobilisées et stockées et des charges courantes qui comprennent les charges calculées comme les amortissements.

Excédent brut d'exploitation (EBE)

C'est un solde intermédiaire de gestion qui ne tient pas compte des amortissements, des charges et des produits financiers. Engendré par la seule activité courante, il est indépendant des décisions du chef d'exploitation en termes d'investissement, de « gestion fiscale » ou de distribution de résultats dans le en termes d'investissement de « gestion fiscale » ou de distribution de résultats dans le cas de sociétés

C'est l'indicateur clé pour mesurer l'efficacité économique liée au fonctionnement annuel de l'exploitation..

Il permet de comparer les différentes activités économiques (agriculture, commerce, industrie).

Définition des variables

Produit brut	production de l'exercice (nette des achats d'animaux)	<p>produit brut animal = ventes + variation de stocks + autoconsommation d'animaux – achats des animaux</p> <p>produit brut de produits animaux = ventes + variation de stocks + autoconsommation de produits animaux</p> <p>produit brut végétal = ventes + variation de stocks + autoconsommation de végétaux</p> <p>produit brut de produits végétaux = ventes + variation de stocks + autoconsommation de Végétaux transformés</p> <p>produit brut de produits horticoles = ventes + variation de stocks + autoconsommation de produits horticoles</p> <p>produits issus de la production immobilisée : travaux effectués par et pour l'entreprise dont le montant doit être affecté à un poste d'immobilisation. Il s'agit de la contrepartie des montants enregistrés en charges d'exploitation.</p> <p>travaux à façon pour tiers : prestations de services effectuées dans le cadre agricole, y c. compensations monétaires d'entraide entre agriculteurs</p> <p>vente de produits résiduels pensions d'animaux terres louées prêtes à semer autres locations agritourisme autres produits d'activités annexes</p>
	<p>subventions d'exploitations</p> <p>indemnités d'assurance</p> <p>remboursements forfaitaires De TVA</p> <p>rabais, remises, ristournes Obtenus</p> <p>autres produits de gestion Courante</p> <p>transfert de charges</p>	<p>aides nationales et communautaires aux productions végétales</p> <p>aides nationales et communautaires aux productions animales</p> <p>autres aides nationales et communautaires : prime unique, handicap géographique, accident climatique, aides Agroenvironnementales, aides exceptionnelles : fonds de solidarité COVID, Aides dans le cadre de l'influenza aviaire ...</p> <p>aides locales et régionales</p>
Production stockée	<p>Il s'agit de la variation d'inventaire (stock fin - stock début) des biens produits par l'exploitation. Les animaux reproducteurs sont compris. Les stocks de végétaux s'entendent en magasin et en terre.</p>	

Charges totales	charges exceptionnelles = valeur comptable des éléments d'actif cédés + charges exceptionnelles sur opérations de gestion + autres charges exceptionnelles	
	charges courantes	

Charges courantes	Charges d'approvisionnement	pour cultures : engrais et amendements, semences et plants, Produits phytosanitaires
		pour élevage : aliments du bétail, produits vétérinaires
	Charges d'exploitation	autres charges d'approvisionnement : combustibles, carburants et lubrifiants stockés, fournitures et Emballages
		autres charges d'exploitation
Charges financières	intérêts frais financiers	

Consommations intermédiaires	charges d'approvisionnement travaux semences pour cultures travaux pour élevage eau, gaz, électricité eau d'irrigation petit matériel autres fournitures redevances de crédit-bail loyers du matériel loyers des animaux entretien de bâtiments entretien du matériel honoraires vétérinaires autres honoraires transports et déplacements frais divers de gestion autres travaux à façon et services extérieurs
-------------------------------------	--

Dotations aux amortissements	Constatations comptables d'un amoindrissement irréversible de la valeur d'un élément d'actif immobilisé, résultant de l'usage du Temps, d'un changement technique ou de toute autre cause. Le RICA retient la règle du calcul linéaire des amortissements.
-------------------------------------	---

Actif = ensemble des immobilisations incorporelles, corporelles (y c. les animaux reproducteurs) et financières	Actif circulant	stocks et en cours : animaux circulants, avances aux cultures, autres en cours, approvisionnements, stocks de produits	
		valeurs disponibles : banque, chèques postaux, intérêts à Recevoir, titres de placement	
	Actif immobilisé	immobilisations corporelles	valeurs réalisables : avances et acomptes versés, clients, Créances sociales, État, autres créances
		immobilisations financières	foncier (terrain et aménagements) construction (bâtiments et installations spécialisées) matériel et outillage animaux reproducteurs plantations autres immobilisations corporelles participation à des organismes professionnels agricoles autres immobilisations financières
	immobilisations incorporelles	frais d'établissement TVA non récupérable sur les biens constituant des Immobilisations Autres immobilisations incorporelles	

Passif	capitaux propres Emprunts
---------------	------------------------------

Dettes à court terme	Dettes à court terme (Crédit Agricole et Autres banques)	
	comptes de tiers	avances et acomptes reçus fournisseurs dettes sociales TVA dettes sur immobilisations autres
	comptes financiers	banque chèques postaux intérêts à payer

Dettes à long et moyen terme	Montants des emprunts à plus d'un an. Seuls sont inclus au bilan les emprunts concernant l'entreprise. Dans le cas d'un GAEC ne sont pris en compte que les emprunts qui ont servi à financer les biens mis en commun. Est enregistrée la valeur restant due après déduction des remboursements en capital déjà effectués.
Taux d'endettement	= dettes totales / passif total

Taux d'investissement (hors foncier)	= nouveaux achats - cessions + variation de cheptel / immobilisations corporelles hors terrains et aménagements de terrains
---	---

Indépendance financière	= capitaux propres / capitaux permanents
--------------------------------	--

Poids de l'endettement	= remboursement des emprunts LMT + charges financières / EBE
-------------------------------	--

Superficie totale	Surface agricole utilisée (SAU) : définition du RICA	superficie consacrée aux productions végétales jachères parcours, landes, alpages productifs terres louées prêtes à semer
	jardins familiaux superficies non productives superficies boisées territoire non agricole	
SAU en faire-valoir direct (FVD)	superficie mise en valeur par le propriétaire, l'usufruitier ou par l'intermédiaire d'un salarié	
Superficie fourragère	prairies permanentes = STH (surface toujours en herbe) plantes sarclées maïs fourrage autres fourrages artificiels prairies temporaires	
Effectifs animaux	Exprimés en UGB (unité gros bétail), ils sont le résultat de la multiplication des effectifs moyens par un coefficient de conversion correspondant à chaque type d'animal.	
UGB (unité gros bétail)	Unité employée pour pouvoir comparer ou agréger des effectifs animaux d'espèces ou de catégories différentes.	
	On définit des équivalences basées sur les besoins alimentaires de ces animaux. Une vache laitière de 600 kg produisant 3 000 litres de lait par an = 1 UGB Exemple : 1 autre vache de 2 ans et plus = 0,8 UGB 1 veau de boucherie = 0,4 UGB 1 ovin ou caprin = 0,10 UGB 1 truie = 0,5 UGB 1 poulet de chair = 0,007 UGB 1 poule pondeuse = 0,014 UGB	
ETP (équivalent temps plein)	Travail agricole effectué par une personne employée à plein temps pendant une année.	

4 POUR EN SAVOIR PLUS

« La Réunion : En 2021, une baisse des performances économiques des exploitations réunionnaises »

Agrete Etudes n° 4

Juin 2023

<https://daaf.reunion.agriculture.gouv.fr/en-2021-une-baisse-des-performances-economiques-des-exploitations-reunionnaises-a3334.html>

« Le Rica : Les exploitations cannières en 2021 »

Agrete Essentiel novembre 2023

<https://daaf.reunion.agriculture.gouv.fr/le-rica-les-exploitations-cannieres-en-2021-a3419.html>

« 2020, une année favorable pour la plupart des exploitations agricoles (RICA 2020) »

Agrete Etudes n° 113

Avril 2022

novembre 2015

<https://daaf.reunion.agriculture.gouv.fr/2020-une-annee-favorable-pour-la-plupart-des-exploitations-agricoles-rica-2020-a2929.html>

« RICA – Résultats économiques des exploitations agricoles à La Réunion en 2018 »

Agrete Études n°110

Décembre 2020

<https://daaf.reunion.agriculture.gouv.fr/resultats-economiques-des-exploitations-agricoles-a-la-reunion-en-2018-a2412.html>

« Résultats économiques des exploitations agricoles à La Réunion en 2017 »

Agrete Analyses n°107

Août 2019

<https://daaf.reunion.agriculture.gouv.fr/resultats-economiques-des-exploitations-agricoles-a-la-reunion-en-2017-a1955.html>

« RICA La Réunion : Un outil unique de connaissance des agricultures européennes et régionales »

Agrete spécial n°74

1er janvier 2012

<https://daaf.reunion.agriculture.gouv.fr/rica-la-reunion-analyse-de-janvier-2012-a491.html>

« RICA La Réunion : Premiers résultats 2011 et premières tendances »

Agrete conjoncturel n°86

Juin 2013

<https://daaf.reunion.agriculture.gouv.fr/le-reseau-d-information-comptable-agricole-rica-premiers-resultats-et-premieres-a490.html>

<https://daaf.reunion.agriculture.gouv.fr>
<https://www.agreste.agriculture.gouv.fr>

Direction de l'alimentation, de l'agriculture et de la forêt
Service de l'information statistique et économique
Boulevard de la Providence
97400 Saint-Denis Cédex
Tél : 0262 30 89 89
Courriel : sise.daaf974@agriculture.gouv.fr

Directeur de la publication : Jacques PARODI
Rédacteurs en chef : Claude WILMES
Rédacteur : Corinne DUPON
Composition : Corinne DUPON
Dépot légal : À parution
ISSN : 0246-1803

agreste.agriculture.gouv.fr

AGRICULTURE.GOUV.FR



ALIMENTATION.GOUV.FR