



agreste

LA STATISTIQUE, L'ÉVALUATION ET LA PROSPECTIVE AGRICOLE



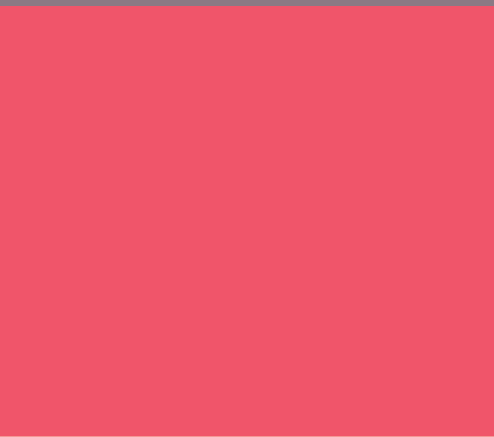
ESSENTIEL

LA RÉUNION



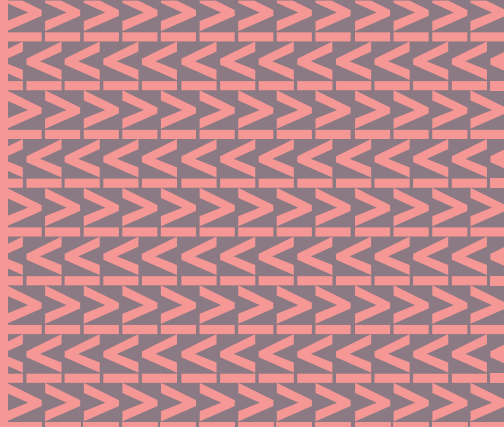
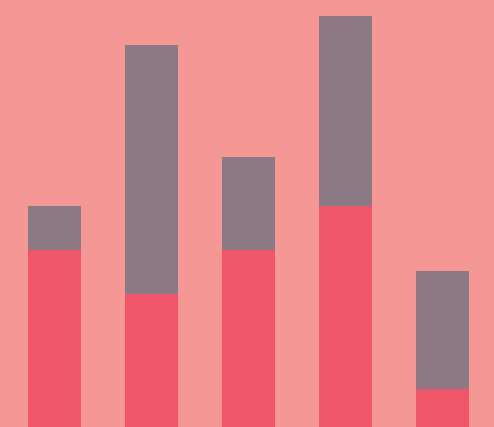
MARS 2025 N°4

Résultats
économiques 2023
des exploitations
moyennes et grandes




MINISTÈRE
DE L'AGRICULTURE
ET DE LA SOUVERAINETÉ
ALIMENTAIRE
*Liberté
Égalité
Fraternité*


STATISTIQUE
PUBLIQUE



SOMMAIRE

- p. 3 **① SOURCES ET MÉTHODOLOGIE**

- p. 5 **② RÉSULTATS**
 - p.6 **Ensemble des exploitations (toutes OTEX)**
 - p.8 **Exploitations spécialisées en canne**
 - p.10 **Exploitations spécialisées en maraîchage**
 - p.12 **Exploitations spécialisées en porcins**
 - p.14 **Exploitations spécialisées en volailles**
 - p.16 **Exploitations spécialisées en polyculture et polyélevage**

- p.18 **③ GLOSSAIRE**

- p. 23 **④ POUR EN SAVOIR PLUS**

Le réseau d'information comptable agricole (RICA) est une enquête annuelle, harmonisée au niveau de l'Union européenne. Elle collecte des données comptables et technico-économiques détaillées auprès d'un échantillon d'exploitations agricoles.

Les données collectées permettent notamment l'analyse de la diversité des revenus et celle de leur formation, de dresser des diagnostics économiques et financiers et de simuler l'impact des politiques publiques.

Cette enquête permet de comparer les résultats obtenus pour les différents types d'agriculture européenne.

Présentation

Pour les besoins de la politique agricole commune, le Conseil de la Communauté Economique Européenne décidait le 15 juin 1965 de la création d'un réseau d'information comptable agricole (RICA). Celui-ci a commencé à fonctionner en 1968.

Il a pour but de recueillir, sur un échantillon d'exploitations agricoles, les données comptables et techniques nécessaires à la constatation annuelle des revenus et à l'analyse du fonctionnement économique de ces exploitations. Les résultats chiffrés doivent permettre d'établir un rapport annuel sur la situation de l'agriculture dans la Communauté et d'apprécier les effets sur les revenus des mesures prises par les instances communautaires.

Les résultats économiques présentés dans cette brochure ont été classés par orientation technico-économique (OTEX).

Les chiffres publiés reflètent la situation des exploitations suivies dans le réseau d'information comptable agricole.

Le nombre réduit d'exploitations observées dans certaines catégories ne permet pas d'assurer la bonne représentativité de l'échantillon régional, pour celles-ci.

Aussi selon l'importance de l'échantillon, les résultats présentés seront soit détaillés, soit agrégés, au niveau régional.

Les résultats de l'exercice 2023 reposent sur un échantillon de 152 exploitations pour La Réunion. Ils représentent respectivement 4 554 exploitations dont la dimension économique minimum est fixée à 15 000 euros de produit brut standard (PBS).

Les résultats présentés dans cette brochure sont des moyennes pondérées.

Classification communautaire des exploitations agricoles

La très grande diversité des exploitations agricoles a toujours rendu indispensable leur classification. La statistique agricole européenne, et française en particulier, utilise une typologie fondée sur l'OTEX (orientation technico-économique des exploitations) et la CDEX (classe de dimension économique des exploitations).

Les OTEX constituent un classement des exploitations selon leur production principale (par exemple « grandes cultures », « bovins lait », ...).

Les CDEX constituent un classement des exploitations selon leur taille, les plus petites exploitations étant regroupées dans la CDEX 5 et les plus grandes dans la CDEX 10 à 14.

La détermination de l'OTEX et de la CDEX d'une exploitation se fait à partir de données physiques, surfaces des différentes productions végétales et effectifs des différentes catégories d'animaux. A chaque hectare et à chaque tête d'animal est appliqué un coefficient, indicateur normatif de production brute standard unitaire.

Ce coefficient de « PBS » (production brute Standard) est établi périodiquement par région, pour chaque production considérée. Il s'exprime habituellement en euros.

Les parts relatives des PBS (c'est à dire des PBS des différentes productions végétales et animales) permettent de classer l'exploitation selon sa production dominante et ainsi de déterminer son OTEX.

Les orientations technico-économiques (OTEX) utilisées pour le plan de sondage de l'exercice 2023

| | |
|------|---|
| 1500 | Céréales et oléoprotéagineux |
| 1600 | Cultures générales (autres que grandes cultures) |
| 2800 | Maraîchage |
| 2900 | Fleurs et horticulture diverse |
| 3500 | Viticulture |
| 3900 | Fruits et autres cultures permanentes |
| 4500 | Elevage de bovins pour le lait |
| 4600 | Elevage de bovins pour la viande |
| 4700 | Elevage mixte de bovins pour le lait et la viande |
| 4800 | Elevage d'ovins ou caprins |
| 4840 | Elevage d'autres herbivores |
| 5100 | Elevage de porcins |
| 5200 | Elevage de volaille |
| 5374 | Elevage mixte de granivores |
| 6184 | Polyculture ou polyélevage |

Les trois critères de répartition sont :

- région;
- orientation technico-économique des exploitations (OTEX),;
- classe de dimension économique des exploitations.

La répartition des exploitations agricoles selon ces trois critères est fournie par le recensement agricole de 2020 notamment le cas lorsqu'il y a moins de 3 établissements dans une case élémentaire d'un tableau et/ou lorsqu'un seul établissement fabrique au moins 85 % du produit.

Particularités régionales

L'OTEX fruits n'est pas présentée dans cette publication car l'échantillon n'est pas suffisant en 2023 et/ou en 2022 pour être représentatif (moins de 20 fiches).

Champ de l'enquête

Le RICA couvre l'ensemble des exploitations agricoles qualifiées de «moyennes et grandes» c'est à dire ayant un potentiel de production (PBS) supérieur à 15 000 euros. :

Plan de sélection

| | CDEXE | PBS 2017 |
|-----------------------------|-----------|---|
| Petite exploitation | 5 | 15 000 à moins de 25 000 euros |
| Moyenne exploitation | 6 | 25 000 à moins de 50 000 euros |
| | 7 | 50 000 à moins de 100 000 euros |
| | 8 | 100 000 à moins de 250 000 euros |
| Grande exploitation | 9 | 250 000 à moins de 500 000 euros |
| | 10 | 500 000 euros ou plus |

La sélection de l'échantillon se fonde sur la méthode des quotas.

2 RÉSULTATS

Des résultats complémentaires sont disponibles en ligne :
<http://agreste.agriculture.gouv.fr/>
rubrique > Chiffres et analyses > Économie agricole et
agroalimentaire > Résultats économiques des exploitations

Signes conventionnels utilisés

ns → Résultat non significatif

Ensemble des exploitations (toutes OTEX)

Valeurs moyennes par exploitation en milliers d'euros -
évolution par rapport à 2022 à champ constant corrigée
de l'évolution des prix (%)

Toutes OTEX

2023 Evolution
2022/2023

Champ de l'enquête

| | | |
|-------------|-------|--|
| Echantillon | 152 | |
| Population | 4 554 | |

Caractéristiques générales

| | | |
|--|--------------|---------------|
| Surface agricole utilisée (SAU) | 10,73 | 1,04 % |
| dont : SAU en fermage | 4,39 | 3,66 % |
| SAU en propriété | 5,50 | -2,90 % |
| SAU en autre mode de faire valoir | 0,84 | 19,12 % |
| Effectif animaux (UGB) | 19,58 | -2,71 % |
| Main-d'oeuvre totale (ETP) | 1,75 | 3,38 % |
| dont : ETP non salariées | 1,23 | 1,18 % |

Résultats économiques

| | | |
|--|---------------|-----------------|
| Production de l'exercice nette des achats d'animaux | 100,56 | -3,38 % |
| Consommations intermédiaires | 70,60 | 3,37 % |
| Valeur ajoutée | 27,23 | -17,57 % |
| Excédent brut d'exploitation (EBE) | 52,47 | -17,28 % |
| Résultat courant avant impôts (RCAI) | 38,92 | -21,80 % |
| Résultat de l'exercice | 41,90 | -19,32 % |

Éléments du bilan (clôture)

| | | |
|---|---------------|-----------------|
| Actif immobilisé | 136,95 | -5,64 % |
| dont foncier | 56,14 | -2,44 % |
| constructions | 23,39 | -0,27 % |
| matériel | 17,18 | -15,27 % |
| animaux reproducteurs | 5,38 | -6,93 % |
| plantations | 4,70 | -14,92 % |
| Total actif circulant (fin d'exercice) | 75,61 | 1,31 % |
| Actif circulant | 74,99 | 1,83 % |
| Stocks et en-cours | 13,39 | 0,48 % |
| Valeurs réalisables | 21,73 | 1,41 % |
| Valeurs disponibles | 39,87 | 2,54 % |
| Régularisation actif | 17,52 | -13,13 % |
| Total actif | 230,08 | -4,05 % |
| Capitaux propres | 166,42 | -0,34 % |
| Situation nette | 150,48 | 0,44 % |
| Subventions d'investissement | 15,95 | -8,44 % |
| Endettement total | 62,97 | -12,36 % |
| Dettes à long et moyen terme | 34,28 | -12,70 % |
| Emprunts à court terme | 0,93 | -44,83 % |
| Dettes auprès de tiers | 24,82 | -12,33 % |
| Total passif | 230,08 | -4,06 % |
| Autofinancement | 83,60 | -20,93 % |
| Fond de roulement net | 53,82 | 20,64 % |
| Besoin en fond de roulement | 31,96 | 26,34 % |
| Remboursement en capital emprunts à long et moyen terme | 9,43 | 17,95 % |
| Investissement total (achats – cessions) | 11,89 | -30,42 % |

Ensemble des exploitations (toutes OTEX)

Valeurs moyennes par exploitation en milliers d'euros -
évolution par rapport à 2022 à champ constant corrigée
de l'évolution des prix (%)

| | Toutes OTEX | |
|--|---------------|------------------------|
| | 2023 | Evolution 2022/2023 |
| Produits | | |
| Production brute | 140,14 | -5,10 % |
| Production de l'exercice nette des achats d'animaux | 98,90 | -3,54 % |
| dont : végétaux et produits horticoles | 54,79 | -2,64 % |
| végétaux transformés | 6,12 | -9,32 % |
| animaux | 30,95 | 0,15 % |
| Autres produits | 40,28 | -9,02 % |
| dont subventions d'exploitation | 38,63 | -9,68 % |
| Charges | | |
| Charges courantes | 101,20 | 2,58 % |
| Charges d'exploitation | 100,08 | 2,85 % |
| Charges d'approvisionnement | 32,84 | 13,38 % |
| dont : engrais et amendements | 5,65 | 0,65 % |
| semences et plants | 2,04 | 21,95 % |
| produits phyto | 2,39 | 12,65 % |
| aliments du bétail | 19,94 | 14,02 % |
| Autres charges d'exploitation | 67,24 | -1,39 % |
| dont : travaux pour cultures et élevages | 2,33 | 86,41 % |
| entretien et réparation du matériel, du foncier et des bâtiments | 6,06 | 5,90 % |
| loyers et charges | 2,57 | -5,19 % |
| autres travaux et services | 8,00 | -20,39 % |
| redevances de crédit-bail | 6,63 | -2,16 % |
| autres fournitures | 3,58 | -15,18 % |
| assurances | 3,22 | -1,08 % |
| impôts et taxes | 0,49 | 6,64 % |
| charges de personnel | 10,63 | 6,72 % |
| dotations aux amortissements | 12,57 | -0,55 % |
| Charges financières | 1,11 | -16,48 % |
| Ratios | | |
| Production de l'exercice par hectare | 9,37 | -4,38 % |
| Production de l'exercice par ETP | 57,47 | -6,54 % |
| Charges à l'hectare | 9,48 | 0,56 % |
| Valeur ajoutée par ETP totaux | 15,56 | -20,27 % |
| EBE par ETP non salarié | 42,75 | -18,24 % |
| RCAI par ETP non salarié | 31,71 | -22,71 % |
| Poids de l'endettement en (%) | 20,10% | |
| Taux d'endettement (%) | 27,44 % | |
| Indépendance financières (%) | 84,53 % | |
| Pour information : charges sociales de l'exploitant (exclues des charges pour le RICA) | 1,71 | -4,48 % |
| Charges appro à l'hectare | 3,06 | 12,21 % |
| Charges courantes à l'hectare | 9,43 | 1,52 % |
| EBE/produit brut | 37,4% | - |
| Annuités/EBE | 18,0% | |
| Revenu disponible/UTANS | 30,00 | -23,61 % |

Source : Agreste - RICA

Ensemble des exploitations spécialisées en canne

Valeurs moyennes par exploitation en milliers d'euros -
évolution par rapport à 2022 à champ constant corrigée
de l'évolution des prix (%)

| | Canne | |
|---|---------------|------------------------|
| | 2023 | Evolution 2022/2023 |
| Champ de l'enquête | | |
| Echantillon | 35 | |
| Population | 1 698 | |
| Caractéristiques générales | | |
| Surface agricole utilisée (SAU) | 12,63 | 0,85% |
| dont : SAU en fermage | 6,62 | -2,50% |
| SAU en propriété | 5,89 | 4,09% |
| SAU en autre mode de faire valoir | 0,12 | = |
| Effectif animaux (UGB) | 0,05 | = |
| Main-d'oeuvre totale (ETP) | 1,62 | 0,39% |
| dont : ETP non salariées | 1,25 | = |
| Résultats économiques | | |
| Production de l'exercice nette des achats d'animaux | 62,85 | -5,57% |
| Consommations intermédiaires | 46,02 | 9,86% |
| Valeur ajoutée | 13,94 | -38,21% |
| Excédent brut d'exploitation (EBE) | 45,98 | -17,61% |
| Résultat courant avant impôts (RCAI) | 33,97 | -20,24% |
| Résultat de l'exercice | 37,35 | -18,17% |
| Éléments du bilan (clôture) | | |
| Actif immobilisé | 11,54 | -7,50% |
| dont foncier | 73,16 | -0,52% |
| constructions | 4,90 | -9,47% |
| matériel | 19,31 | -28,02% |
| plantations | 7,32 | -12,85% |
| Total actif circulant (fin d'exercice) | 66,84 | 1,21% |
| Actif circulant | 66,18 | 2,40% |
| Stocks et en-cours | 4,69 | -10,89% |
| Valeurs réalisables | 22,18 | 22,32% |
| Valeurs disponibles | 39,32 | -6,05% |
| Régularisation actif | 19,18 | -12,17% |
| Total actif | 201,43 | -5,43% |
| Capitaux propres | 146,09 | -0,34% |
| Situation nette | 136,80 | 2,31% |
| Subventions d'investissement | 9,28 | -25,35% |
| Endettement total | 54,69 | -15,71% |
| Dettes à long et moyen terme | 29,02 | -16,29% |
| Emprunts à court terme | 0,45 | -49,88% |
| Dettes auprès de tiers | 24,25 | -15,08% |
| Total passif | 201,43 | -5,43% |
| Autofinancement | 68,73 | -32,48% |
| Fond de roulement net | 55,82 | 46,40% |
| Besoin en fond de roulement | 28,11 | NS |
| Remboursement en capital emprunts à LMT | 10,07 | 54,71% |

Source : Agreste - RICA

Ensemble des exploitations spécialisées en canne

Valeurs moyennes par exploitation en milliers d'euros -
évolution par rapport à 2022 à champ constant corrigée
de l'évolution des prix (%)

| | Canne | |
|--|---------------|------------------------|
| | 2023 | Evolution 2022/2023 |
| Produits | | |
| Production brute | 106,70 | -4,00 % |
| Production de l'exercice nette des achats d'animaux | 61,16 | -5,29 % |
| dont : végétaux et produits horticoles | 46,81 | -3,30 % |
| végétaux transformés | 13,55 | -8,25 % |
| Autres produits | 44,67 | -2,52 % |
| dont subventions d'exploitation | 42,99 | -1,96 % |
| Charges | | |
| Charges courantes | 72,66 | 5,02 % |
| Charges d'exploitation | 71,64 | 5,22 % |
| Charges d'approvisionnement | 9,99 | 3,21 % |
| dont : engrais et amendements | 6,09 | -8,40 % |
| semences et plants | 0,24 | -20,30 % |
| produits phyto | 2,38 | 24,54 % |
| Autres charges d'exploitation | 61,65 | 5,56 % |
| dont : travaux pour cultures et élevages | 4,34 | 181,36 % |
| entretien et réparation du matériel, du foncier et des bâtiments | 6,82 | 20,85 % |
| loyers et charges | 3,40 | -1,20 % |
| autres travaux et services | 4,17 | -28,07 % |
| redevances de crédit-bail | 7,03 | 15,86 % |
| autres fournitures | 4,23 | -3,71 % |
| assurances | 3,05 | -0,70 % |
| impôts et taxes | 0,52 | 22,26 % |
| charges de personnel | 7,52 | 7,65 % |
| dotations aux amortissements | 11,12 | -9,31 % |
| Charges financières | 1,02 | -6,96 % |
| Ratios | | |
| Production de l'exercice par hectare | 4,98 | -6,36 % |
| Production de l'exercice par ETP | 38,84 | -5,94 % |
| Charges à l'hectare | 5,76 | 4,05 % |
| Valeur ajoutée par ETP totaux | 8,62 | -38,45 % |
| EBE par ETP non salarié | 36,73 | -17,61 % |
| RCAI par ETP non salarié | 27,14 | -20,24 % |
| Poids de l'endettement en (%) | 24,1% | |
| Taux d'endettement (%) | 27,2% | |
| Indépendance financières (%) | 85,7% | |
| Pour information : charges sociales de l'exploitant (exclues des charges pour le RICA) | 1,83 | 0,09 % |
| Charges appro à l'hectare | 0,79 | 2,34 % |
| Charges courantes à l'hectare | 5,75 | -12,00 % |
| EBE/produit brut | 43,1% | |
| Annuités/EBE | 21,9% | |
| Revenu disponible/UTANS | 25,31 | -21,59 % |

Source : Agreste - RICA

Ensemble des exploitations spécialisées en maraîchage

Valeurs moyennes par exploitation en milliers d'euros -
évolution par rapport à 2022 à champ constant corrigée
de l'évolution des prix (%)

| | Maraîchage | |
|---|---------------|------------------------|
| | 2023 | Evolution 2022/2023 |
| Champ de l'enquête | | |
| Echantillon | 27 | |
| Population | 828 | |
| Caractéristiques générales | | |
| Surface agricole utilisée (SAU) | 3,22 | 0,31% |
| dont : SAU en fermage | 1,33 | 0,63% |
| SAU en propriété | 1,74 | = |
| SAU en autre mode de faire valoir | 0,15 | = |
| Effectif animaux (UGB) | 0,60 | -18,62% |
| Main-d'oeuvre totale (ETP) | 2,07 | 2,08% |
| dont : ETP non salariées | 1,18 | 2,01% |
| Résultats économiques | | |
| Production de l'exercice nette des achats d'animaux | 97,49 | -5,89 % |
| Consommations intermédiaires | 54,10 | -10,08 % |
| Valeur ajoutée | 40,64 | -1,90 % |
| Excédent brut d'exploitation (EBE) | 50,48 | -23,30 % |
| Résultat courant avant impôts (RCAI) | 37,88 | -30,66 % |
| Résultat de l'exercice | 39,39 | -30,46 % |
| Éléments du bilan (clôture) | | |
| Actif immobilisé | 86,25 | -15,79 % |
| dont foncier | 24,02 | -5,04 % |
| constructions | 17,06 | -14,95 % |
| matériel | 7,95 | -31,61 % |
| animaux reproducteurs | 0,71 | -43,96 % |
| plantations | 1,16 | NS |
| Total actif circulant (fin d'exercice) | 56,90 | -16,64 % |
| Actif circulant | 56,38 | -16,36 % |
| Stocks et en-cours | 8,01 | 23,24 % |
| Valeurs réalisables | 13,29 | -44,13 % |
| Valeurs disponibles | 35,09 | -8,34 % |
| Régularisation actif | 16,59 | -36,04 % |
| Total actif | 159,74 | -18,37 % |
| Capitaux propres | 113,16 | -16,51 % |
| Situation nette | 107,25 | -15,65 % |
| Subventions d'investissement | 5,92 | -32,36 % |
| Endettement total | 46,06 | -21,65 % |
| Dettes à long et moyen terme | 31,16 | -18,52 % |
| Emprunts à court terme | 1,83 | -32,99 % |
| Dettes auprès de tiers | 11,98 | -35,21 % |
| Total passif | 159,74 | -18,37 % |
| Autofinancement | 99,02 | -14,60 % |
| Fond de roulement net | 53,04 | -11,24 % |
| Besoin en fond de roulement | 28,68 | -7,55 % |
| Remboursement en capital emprunts à LMT | 6,74 | 8,13 % |

Source : Agreste - RICA

Ensemble des exploitations spécialisées en maraîchage

Valeurs moyennes par exploitation en milliers d'euros -
évolution par rapport à 2022 à champ constant corrigée
de l'évolution des prix (%)

| | Maraîchage | |
|--|---------------|------------------------|
| | 2023 | Evolution 2022/2023 |
| Produits | | |
| Production brute | 128,72 | -12,93 % |
| Production de l'exercice nette des achats d'animaux | 97,23 | -5,72 % |
| dont : végétaux et produits horticoles | 91,92 | -4,14 % |
| animaux | 2,43 | 20,22 % |
| Autres produits | 30,87 | -32,86 % |
| dont subventions d'exploitation | 30,60 | -33,17 % |
| Charges | | |
| Charges courantes | 90,84 | -5,10 % |
| Charges d'exploitation | 90,07 | -5,04 % |
| Charges d'approvisionnement | 18,91 | -0,67 % |
| dont : engrais et amendements | 6,55 | -13,85 % |
| semences et plants | 6,41 | 13,53 % |
| produits phyto | 2,56 | -6,54 % |
| aliments du bétail | 1,39 | -0,73 % |
| Autres charges d'exploitation | 71,16 | -6,04 % |
| dont : travaux pour cultures et élevages | 0,23 | NS |
| entretien et réparation du matériel, du foncier et des bâtiments | 4,87 | -16,96 % |
| autres travaux et services | 6,58 | -35,92 % |
| redevances de crédit-bail | 7,54 | -21,59 % |
| autres fournitures | 3,54 | -23,95 % |
| loyers et charges | 1,54 | -3,57 % |
| assurances | 3,23 | 15,27 % |
| impôts et taxes | 0,52 | -8,45 % |
| charges de personnel | 18,73 | 2,47 % |
| dotations aux amortissements | 11,95 | -0,18 % |
| Charges financières | 0,77 | -9,78 % |
| Ratios | | |
| Production de l'exercice par hectare | 30,24 | -6,18 % |
| Production de l'exercice par ETP | 47,01 | -7,80 % |
| Charges à l'hectare | 28,45 | -7,12 % |
| Valeur ajoutée par ETP totaux | 19,59 | -3,90 % |
| EBE par ETP non salarié | 42,61 | -24,81 % |
| RCAI par ETP non salarié | 31,97 | -32,03 % |
| Poids de l'endettement en (%) | 14,87% | |
| Taux d'endettement (%) | 28,9% | |
| Indépendance financières (%) | 81,0% | |
| Pour information : charges sociales de l'exploitant (exclues des charges pour le RICA) | 1,38 | -21,68 % |
| Charges appro à l'hectare | 5,87 | -0,97 % |
| Charges courantes à l'hectare | 28,18 | -5,39 % |
| EBE/produit brut | 39,2% | |
| Annuités/EBE | 13,3% | |
| Revenu disponible/UTANS | 30,59 | -32,52 % |

Source : Agreste - RICA

Ensemble des exploitations spécialisées en porcins

Valeurs moyennes par exploitation en milliers d'euros -
évolution par rapport à 2022 à champ constant corrigée
de l'évolution des prix (%)

| | Porcins | |
|---|---------------|------------------------|
| | 2023 | Evolution 2022/2023 |
| Champ de l'enquête | | |
| Echantillon | 20 | |
| Population | 131 | |
| Caractéristiques générales | | |
| Surface agricole utilisée (SAU) | 4,02 | = |
| dont : SAU en fermage | 2,48 | = |
| SAU en propriété | 1,06 | = |
| SAU en autre mode de faire valoir | 0,49 | = |
| Effectif animaux (UGB) | 141,76 | 4,63% |
| Main-d'oeuvre totale (ETP) | 2,31 | 3,64% |
| dont : ETP non salariées | 1,44 | = |
| Résultats économiques | | |
| Production de l'exercice nette des achats d'animaux | 281,57 | 7,91% |
| Consommations intermédiaires | 225,88 | 14,13% |
| Valeur ajoutée | 53,79 | -14,98% |
| Excédent brut d'exploitation (EBE) | 59,91 | -18,17% |
| Résultat courant avant impôts (RCAI) | 29,44 | -33,42% |
| Résultat de l'exercice | 37,48 | -31,42% |
| Éléments du bilan (clôture) | | |
| Actif immobilisé | 255,07 | 6,48% |
| dont foncier | 17,62 | -5,04% |
| constructions | 134,93 | 9,56% |
| matériel | 31,11 | -1,73% |
| animaux reproducteurs | 19,52 | -5,07% |
| plantations | 2,04 | -4,78% |
| Total actif circulant (fin d'exercice) | 148,95 | 6,17% |
| Actif circulant | 148,23 | 6,15% |
| Stocks et en-cours | 53,88 | -5,16% |
| Valeurs réalisables | 11,43 | -35,19% |
| Valeurs disponibles | 82,92 | 31,86% |
| Régularisation actif | 16,08 | -18,64% |
| Total actif | 420,10 | 4,73% |
| Capitaux propres | 291,43 | 2,68% |
| Situation nette | 199,12 | 0,88% |
| Subventions d'investissement | 92,31 | 6,89% |
| Endettement total | 127,95 | 8,98% |
| Dettes à long et moyen terme | 76,59 | 14,85% |
| Dettes auprès de tiers | 46,94 | 1,57% |
| Total passif | 420,10 | 4,73% |
| Autofinancement | 87,79 | -24,24% |
| Fond de roulement net | 64,18 | -28,70% |
| Besoin en fond de roulement | 34,45 | -27,16% |
| Remboursement en capital emprunts à LMT | 16,90 | 21,91% |
| Investissement total (achats – cessions) | 49,23 | NS |

Ensemble des exploitations spécialisées en porcins

Valeurs moyennes par exploitation en milliers d'euros -
évolution par rapport à 2022 à champ constant corrigée
de l'évolution des prix (%)

| | Porcins | |
|--|---------------|------------------------|
| | 2023 | Evolution 2022/2023 |
| Produits | | |
| Production brute | 311,62 | 5,83% |
| Production de l'exercice nette des achats d'animaux | 277,24 | 7,52% |
| dont : végétaux et produits horticoles | 10,82 | 28,90% |
| végétaux transformés | 1,52 | 22,37% |
| animaux | 262,22 | 7,11% |
| Autres produits | 31,53 | -5,52% |
| dont subventions d'exploitation | 27,19 | -10,75% |
| Charges | | |
| Charges courantes | 282,35 | 11,84% |
| Charges d'exploitation | 280,27 | 13,08% |
| Charges d'approvisionnement | 162,83 | 17,40% |
| dont : engrais et amendements | 0,85 | NS |
| semences et plants | 0,15 | NS |
| produits phyto | 0,47 | NS |
| aliments du bétail | 149,55 | 17,55% |
| Autres charges d'exploitation | 117,44 | 7,75% |
| dont : travaux pour cultures et élevages | 4,59 | 17,07% |
| entretien et réparation du matériel, du foncier et des bâtiments | 8,53 | 37,56% |
| autres travaux et services | 17,22 | -6,05% |
| redevances de crédit-bail | 8,25 | 8,52% |
| autres fournitures | 3,00 | 5,95% |
| loyers et charges | 1,34 | -4,58% |
| assurances | 3,83 | -1,49% |
| impôts et taxes | 0,85 | 17,95% |
| charges de personnel | 19,70 | -0,52% |
| dotations aux amortissements | 28,67 | 24,54% |
| Charges financières | 2,08 | -53,85% |
| Ratios | | |
| Production de l'exercice/UGB vendues | 0,36 | 2,34% |
| Production de l'exercice par ETP | 122,05 | 4,13% |
| Charges totales /UGB vendues | 0,36 | -9,94% |
| Valeur ajoutée par ETP totaux | 23,32 | -17,96% |
| EBE par ETP non salarié | 41,49 | -18,17% |
| RCAI par ETP non salarié | 20,39 | -33,42% |
| Poids de l'endettement en (%) | 31,68% | |
| Taux d'endettement (%) | 30,51% | |
| Indépendance financières (%) | 83,13 % | |
| Pour information : charges sociales de l'exploitant (exclues des charges pour le RICA) | 1,84 | 13,46% |
| Charges appro/UGB vendues | 0,21 | 11,34% |
| Charges courantes/UGB vendues | 0,36 | 6,06% |
| EBE/produit brut | 19,2% | |
| Annuités/EBE | 28,2% | |
| Revenu disponible/UTANS | 18,55 | -36,10% |

Ensemble des exploitations en volailles

Valeurs moyennes par exploitation en milliers d'euros -
évolution par rapport à 2022 à champ constant corrigée
de l'évolution des prix (%)

| | Volailles | |
|---|---------------|------------------------|
| | 2023 | Evolution 2022/2023 |
| Champ de l'enquête | | |
| Echantillon | 20 | |
| Population | 159 | |
| Caractéristiques générales | | |
| Surface agricole utilisée (SAU) | 3,04 | 15,28% |
| dont : SAU en fermage | 0,89 | = |
| SAU en propriété | 0,61 | 45,26% |
| SAU en autre mode de faire valoir | 1,54 | = |
| Effectif animaux (UGB) | 194,74 | -13,80% |
| Main-d'oeuvre totale (ETP) | 1,64 | 7,76% |
| dont : ETP non salariées | 1,31 | 4,09% |
| Résultats économiques | | |
| Production de l'exercice nette des achats d'animaux | 292,52 | -3,79% |
| Consommations intermédiaires | 247,86 | -7,05% |
| Valeur ajoutée | 40,29 | 19,07% |
| Excédent brut d'exploitation (EBE) | 72,17 | 12,40% |
| Résultat courant avant impôts (RCAI) | 51,34 | 16,06% |
| Résultat de l'exercice | 55,71 | 20,53% |
| Éléments du bilan (clôture) | | |
| Actif immobilisé | 162,94 | -14,73% |
| dont foncier | 11,13 | -18,49% |
| constructions | 80,56 | -15,44% |
| matériel | 25,71 | -12,75% |
| animaux reproducteurs | 3,55 | NS |
| plantations | 0,77 | 3,99% |
| Total actif circulant (fin d'exercice) | 94,90 | 10,13% |
| Actif circulant | 93,87 | 10,82% |
| Stocks et en-cours | 29,31 | 105,70% |
| Valeurs réalisables | 18,81 | -40,35% |
| Valeurs disponibles | 45,74 | 24,45% |
| Régularisation actif | 16,40 | NS |
| Total actif | 274,24 | -3,99% |
| Capitaux propres | 148,15 | 4,21% |
| Situation nette | 123,79 | 8,26% |
| Subventions d'investissement | 24,36 | -15,72% |
| Endettement total | 125,06 | -15,25% |
| Dettes à long et moyen terme | 57,60 | -26,46% |
| Dettes auprès de tiers | 66,25 | -4,32% |
| Total passif | 274,24 | -3,99% |
| Autofinancement | 114,93 | 51,32% |
| Fond de roulement net | 29,48 | NS |
| Besoin en fond de roulement | 12,98 | NS |
| Remboursement en capital emprunts à LMT | 14,93 | 50,90% |
| Investissement total (achats – cessions) | 5,75 | NS |

Ensemble des exploitations en volailles

Valeurs moyennes par exploitation en milliers d'euros -
évolution par rapport à 2022 à champ constant corrigée
de l'évolution des prix (%)

| | Volailles | |
|--|---------------|------------------------|
| | 2023 | Evolution 2022/2023 |
| Produits | | |
| Production brute | 332,35 | -3,04% |
| Production de l'exercice nette des achats d'animaux | 290,06 | -4,04% |
| dont : végétaux et produits horticoles | 4,44 | 10,13% |
| végétaux transformés | 0,72 | 28,27% |
| animaux | 281,55 | 6,59% |
| Autres produits | 42,17 | 6,12% |
| dont subventions d'exploitation | 39,71 | 4,37% |
| Charges | | |
| Charges courantes | 281,20 | -5,95% |
| Charges d'exploitation | 279,03 | -5,91% |
| Charges d'approvisionnement | 191,12 | 7,08% |
| dont : engrais et amendements | 0,52 | NS |
| semences et plants | 0,13 | NS |
| produits phyto | 0,32 | NS |
| aliments du bétail | 180,27 | 6,84% |
| Autres charges d'exploitation | 87,90 | -26,08% |
| dont : travaux pour cultures et élevages | 6,15 | -19,56% |
| entretien et réparation du matériel, du foncier et des bâtiments | 4,47 | -0,57% |
| autres travaux et services | 16,36 | -67,02% |
| redevances de crédit-bail | 2,69 | NS |
| autres fournitures | 2,75 | -4,11% |
| loyers et charges | 1,28 | -4,95% |
| assurances | 4,49 | -3,91% |
| impôts et taxes | 0,54 | -9,91% |
| charges de personnel | 6,06 | 6,38% |
| dotations aux amortissements | 18,80 | 6,92% |
| Charges financières | 2,17 | -12,80% |
| Ratios | | |
| Production de l'exercice/UGB | 1,50 | 11,60% |
| Production de l'exercice par ETP | 178,24 | -10,72% |
| Charges totales/UGB | 1,45 | 10,16% |
| Valeur ajoutée par ETP totaux | 24,55 | 10,50% |
| EBE par ETP non salarié | 54,98 | 7,99% |
| RCAI par ETP non salarié | 39,11 | 11,50% |
| Poids de l'endettement en (%) | 23,70% | |
| Taux d'endettement (%) | 45,77 % | |
| Indépendance financières (%) | 71,37 % | |
| Pour information : charges sociales de l'exploitant (exclues des charges pour le RICA) | 1,24 | -8,25% |
| Charges appro/UGB | 0,98 | 24,22% |
| Charges courantes UGB | 1,44 | 9,10% |
| EBE/produit brut | 21,7% | |
| Annuités/EBE | 20,7% | |
| Revenu disponible/UTANS | 37,87 | 12,26% |

Ensemble des exploitations en polyculture et polyélevage

Valeurs moyennes par exploitation en milliers d'euros -
évolution par rapport à 2022 à champ constant corrigée
de l'évolution des prix (%)

Polyculture et polyélevage

| | 2023 | Evolution 2022/2023 |
|---|---------------|------------------------|
| Champ de l'enquête | | |
| Echantillon | 21 | |
| Population | 898 | |
| Caractéristiques générales | | |
| Surface agricole utilisée (SAU) | 12,87 | -0,37% |
| dont : SAU en fermage | 5,36 | 1,35% |
| SAU en propriété | 5,77 | = |
| SAU en autre mode de faire valoir | 1,74 | -3,97% |
| Effectif animaux (UGB) | 28,14 | 11,83% |
| Main-d'oeuvre totale (ETP) | 1,82 | 0,40% |
| dont : ETP non salariées | 1,18 | = |
| Résultats économiques | | |
| Production de l'exercice nette des achats d'animaux | 127,90 | -2,02% |
| Consommations intermédiaires | 86,87 | 8,23% |
| Valeur ajoutée | 37,33 | -19,27% |
| Excédent brut d'exploitation (EBE) | 63,74 | -12,50% |
| Résultat courant avant impôts (RCAI) | 46,59 | -12,71% |
| Résultat de l'exercice | 48,89 | -12,09% |
| Éléments du bilan (clôture) | | |
| Actif immobilisé | 203,90 | -2,24% |
| dont foncier | 74,43 | -5,04% |
| constructions | 36,64 | 19,32% |
| matériel | 18,37 | -17,91% |
| animaux reproducteurs | 8,41 | -7,47% |
| plantations | 6,23 | -19,32% |
| Total actif circulant (fin d'exercice) | 88,94 | -3,10% |
| Actif circulant | 88,31 | -3,01% |
| Stocks et en-cours | 23,08 | -9,25% |
| Valeurs réalisables | 25,75 | 1,30% |
| Valeurs disponibles | 39,49 | -1,50% |
| Régularisation actif | 15,84 | 22,10% |
| Total actif | 308,69 | -1,74% |
| Capitaux propres | 228,85 | 0,07% |
| Situation nette | 213,08 | 0,41% |
| Subventions d'investissement | 15,77 | -3,90% |
| Endettement total | 79,21 | -6,73% |
| Dettes à long et moyen terme | 41,33 | -8,33% |
| Emprunts à court terme | 0,31 | NS |
| Dettes auprès de tiers | 29,76 | -8,88% |
| Total passif | 308,69 | -1,74% |
| Autofinancement | 103,42 | 3,76% |
| Fond de roulement net | 47,41 | 3,61% |
| Besoin en fond de roulement | 37,74 | 25,10% |
| Remboursement en capital emprunts à LMT | 9,13 | -49,20% |

Source : Agreste - RICA

Ensemble des exploitations en polyculture et polyélevage

Valeurs moyennes par exploitation en milliers d'euros -
évolution par rapport à 2021 à champ constant corrigée
de l'évolution des prix (%)

Polyculture et polyélevage

| | 2022 | Evolution 2022/2021 |
|--|---------------|------------------------|
| Produits | | |
| Production brute | 170,67 | -2,61% |
| Production de l'exercice nette des achats d'animaux | 125,46 | -2,02% |
| dont : végétaux et produits horticoles | 54,13 | -13,31% |
| végétaux transformés | 4,81 | -13,58% |
| animaux | 51,05 | 13,32% |
| Autres produits | 44,57 | -4,10% |
| dont subventions d'exploitation | 42,13 | -4,18% |
| Charges | | |
| Charges courantes | 124,08 | 2,90% |
| Charges d'exploitation | 122,77 | 3,33% |
| Charges d'approvisionnement | 44,58 | 23,64% |
| dont : engrais et amendements | 7,04 | 13,07% |
| semences et plants | 2,09 | 32,12% |
| produits phyto | 3,72 | 79,85% |
| aliments du bétail | 29,11 | 21,98% |
| Autres charges d'exploitation | 78,19 | -4,71% |
| dont : travaux pour cultures et élevages | 1,66 | -4,21% |
| entretien et réparation du matériel, du foncier et des bâtiments | 4,43 | -23,06% |
| autres travaux et services | 15,86 | 15,58% |
| redevances de crédit-bail | 4,80 | -17,56% |
| autres fournitures | 4,30 | -18,13% |
| loyers et charges | 2,90 | -13,10% |
| assurances | 4,22 | -0,45% |
| impôts et taxes | 0,47 | -9,74% |
| charges de personnel | 12,40 | -2,07% |
| dotations aux amortissements | 15,90 | -10,34% |
| Charges financières | 1,31 | -25,85% |
| Ratios | | |
| Production de l'exercice par hectare | 9,94 | -1,66% |
| Production de l'exercice par ETP | 70,27 | -2,41% |
| Charges à l'hectare | 9,65 | 0,96% |
| Valeur ajoutée par ETP totaux | 20,51 | -19,59% |
| EBE par ETP non salarié | 53,79 | -12,50% |
| RCAI par ETP non salarié | 39,32 | -12,71% |
| Poids de l'endettement en (%) | 16,39% | |
| Taux d'endettement (%) | 25,7% | |
| Indépendance financières (%) | 84,1% | |
| Pour information : charges sociales de l'exploitant (exclues des charges pour le RICA) | 2,01 | 4,67% |
| Charges appro à l'hectare | 3,46 | 24,09% |
| Charges courantes à l'hectare | 9,64 | 3,28% |
| EBE/produit brut | 37,3% | |
| Annuités/EBE | 14,3% | |
| Revenu disponible/UTANS | 37,31 | -13,44% |

Source : Agreste - RICA

3

GLOSSAIRE

Les soldes intermédiaires de gestion et les ratios

| | | | | | | | | | | | | | | | | |
|---|---|--|---|-------------------------|--|--|---|------------------------------------|---|--|---|-------------------------|---|---------------------|---|--------------------------------------|
| Production de l'exercice nette des achats d'animaux | + | rabais, ristournes, remises obtenus | = | Valeur ajoutée produite | + | remboursement forfaitaire de TVA indemnités d'assurance subventions d'exploitaiton | = | Excédent brut d'exploitation (EBE) | + | transferts de charges autres produits de gestion courante | = | Résultat d'exploitation | + | produits financiers | = | Résultat courant avant impôts (RCAI) |
| | - | consommations intermédiaires loyers et fermages assurances | | - | frais de personnel charges sociales du personnel impôts et taxes | - | | dotations amortissements | - | charges financières | | | | | | |

Ratios

| | |
|---|--|
| Résultat courant avant impôts (RCAI) | Le résultat courant avant impôts est la différence des produits, y compris les productions immobilisées et stockées et des charges courantes qui comprennent les charges calculées comme les amortissements. |
| Excédent brut d'exploitation (EBE) | <p>C'est un solde intermédiaire de gestion qui ne tient pas compte des amortissements, des charges et des produits financiers. Engendré par la seule activité courante, il est indépendant des décisions du chef d'exploitation en termes d'investissement, de « gestion fiscale » ou de distribution de résultats dans le en termes d'investissement de « gestion fiscale » ou de distribution de résultats dans le cas de sociétés</p> <p>C'est l'indicateur clé pour mesurer l'efficacité économique liée au fonctionnement annuel de l'exploitation..</p> <p>Il permet de comparer les différentes activités économiques (agriculture, commerce, industrie).</p> |

Définition des variables

| | | |
|---------------------------|--|--|
| Produit brut | production de l'exercice (nette des achats d'animaux) | <p>produit brut animal = ventes + variation de stocks + autoconsommation d'animaux – achats des animaux</p> <p>produit brut de produits animaux = ventes + variation de stocks + autoconsommation de produits animaux</p> <p>produit brut végétal = ventes + variation de stocks + autoconsommation de végétaux</p> <p>produit brut de produits végétaux = ventes + variation de stocks + autoconsommation de Végétaux transformés</p> <p>produit brut de produits horticoles = ventes + variation de stocks + autoconsommation de produits horticoles</p> <p>produits issus de la production immobilisée : travaux effectués par et pour l'entreprise dont le montant doit être affecté à un poste d'immobilisation. Il s'agit de la contrepartie des montants enregistrés en charges d'exploitation.</p> <p>travaux à façon pour tiers : prestations de services effectuées dans le cadre agricole, y c. compensations monétaires d'entraide entre agriculteurs</p> <p>vente de produits résiduels pensions d'animaux terres louées prêtes à semer autres locations agritourisme autres produits d'activités annexes</p> |
| | <p>subventions d'exploitations</p> <p>indemnités d'assurance</p> <p>remboursements forfaitaires De TVA</p> <p>rabais, remises, ristournes Obtenus</p> <p>autres produits de gestion Courante</p> <p>transfert de charges</p> | <p>aides nationales et communautaires aux productions végétales</p> <p>aides nationales et communautaires aux productions animales</p> <p>autres aides nationales et communautaires : prime unique, handicap géographique, accident climatique, aides Agroenvironnementales, aides exceptionnelles : fonds de solidarité COVID, Aides dans le cadre de l'influenza aviaire ...</p> <p>aides locales et régionales</p> |
| Production stockée | <p>Il s'agit de la variation d'inventaire (stock fin - stock début) des biens produits par l'exploitation. Les animaux reproducteurs sont compris. Les stocks de végétaux s'entendent en magasin et en terre.</p> | |

| | |
|------------------------|--|
| Charges totales | charges exceptionnelles = valeur comptable des éléments d'actif cédés + charges exceptionnelles sur opérations de gestion + autres charges exceptionnelles |
| | charges courantes |

| | | | |
|--------------------------|------------------------|---|---|
| Charges courantes | Charges d'exploitation | Charges d'approvisionnement | <p>pour cultures : engrais et amendements, semences et plants, Produits phytosanitaires</p> <p>pour élevage : aliments du bétail, produits vétérinaires</p> <p>autres charges d'approvisionnement : combustibles, carburants et lubrifiants stockés, fournitures et Emballages</p> |
| | | autres charges d'exploitation | <p>travaux par tiers</p> <p>eau et eau d'irrigation, gaz, électricité</p> <p>petit matériel</p> <p>autres fournitures (y c. carburant à la pompe)</p> <p>redevances de crédit-bail</p> <p>loyers et fermage</p> <p>loyers du matériel</p> <p>loyers des animaux</p> <p>entretien des bâtiments</p> <p>entretien du matériel</p> <p>assurances</p> <p>honoraires vétérinaires</p> <p>autres honoraires</p> <p>transports et déplacements</p> <p>frais divers de gestion</p> <p>autres travaux à façon et services extérieurs</p> <p>impôts et taxes</p> <p>charges de personnel</p> <p>dotation aux amortissements</p> |
| | Charges financières | <p>intérêts</p> <p>frais financiers</p> | |

| | |
|-------------------------------------|---|
| Consommations intermédiaires | <p>charges d'approvisionnement</p> <p>travaux semences pour cultures</p> <p>travaux pour élevage</p> <p>eau, gaz, électricité</p> <p>eau d'irrigation</p> <p>petit matériel</p> <p>autres fournitures</p> <p>redevances de crédit-bail</p> <p>loyers du matériel</p> <p>loyers des animaux</p> <p>entretien de bâtiments</p> <p>entretien du matériel</p> <p>honoraires vétérinaires</p> <p>autres honoraires</p> <p>transports et déplacements</p> <p>frais divers de gestion</p> <p>autres travaux à façon et services extérieurs</p> |
|-------------------------------------|---|

| | |
|-------------------------------------|---|
| Dotations aux amortissements | <p>Constatations comptables d'un amoindrissement irréversible de la valeur d'un élément d'actif immobilisé, résultant de l'usage du</p> <p>Temps, d'un changement technique ou de toute autre cause.</p> <p>Le RICA retient la règle du calcul linéaire des amortissements.</p> |
|-------------------------------------|---|

| | | |
|---|-------------------------------|--|
| Actif = ensemble des immobilisations incorporelles, corporelles (y c. les animaux reproducteurs) et financières | Actif circulant | stocks et en cours : animaux circulants, avances aux cultures, autres en cours, approvisionnements, stocks de produits |
| | | valeurs disponibles : banque, chèques postaux, intérêts à Recevoir, titres de placement |
| | | valeurs réalisables : avances et acomptes versés, clients, Créances sociales, État, autres créances |
| | Actif immobilisé | immobilisations corporelles |
| | immobilisations financières | foncier (terrain et aménagements) construction (bâtiments et installations spécialisées) matériel et outillage animaux reproducteurs plantations autres immobilisations corporelles |
| | immobilisations incorporelles | participation à des organismes professionnels agricoles autres immobilisations financières frais d'établissement TVA non récupérable sur les biens constituant des Immobilisations Autres immobilisations incorporelles |

| | |
|---------------|------------------------------|
| Passif | capitaux propres Emprunts |
|---------------|------------------------------|

| | | |
|-------------------------------------|--|---|
| Dettes à court terme | Dettes à court terme (Crédit Agricole et Autres banques) | |
| | comptes de tiers | avances et acomptes reçus fournisseurs dettes sociales TVA dettes sur immobilisations autres |
| | comptes financiers | banque chèques postaux intérêts à payer |
| Dettes à long et moyen terme | Montants des emprunts à plus d'un an. Seuls sont inclus au bilan les emprunts concernant l'entreprise. Dans le cas d'un GAEC ne sont pris en compte que les emprunts qui ont servi à financer les biens mis en commun. Est enregistrée la valeur restant due après déduction des remboursements en capital déjà effectués. | |
| Taux d'endettement | = dettes totales / passif total | |

| | |
|---|---|
| Taux d'investissement (hors foncier) | = nouveaux achats - cessions + variation de cheptel / immobilisations corporelles hors terrains et aménagements de terrains |
|---|---|

| | |
|--------------------------------|--|
| Indépendance financière | = capitaux propres / capitaux permanents |
|--------------------------------|--|

| | |
|-------------------------------|--|
| Poids de l'endettement | = remboursement des emprunts LMT + charges financières / EBE |
|-------------------------------|--|

| | | |
|---|--|--|
| Superficie totale | Surface agricole utilisée (SAU) : définition du RICA | superficie consacrée aux productions végétales jachères parcours, landes, alpages productifs terres louées prêtes à semer |
| | jardins familiaux superficies non productives superficies boisées territoire non agricole | |
| SAU en faire-valoir direct (FVD) | superficie mise en valeur par le propriétaire, l'usufuitier ou par l'intermédiaire d'un salarié | |
| Superficie fourragère | prairies permanentes = STH (surface toujours en herbe) plantes sarclées maïs fourrage autres fourrages artificiels prairies temporaires | |
| Effectifs animaux | Exprimés en UGB (unité gros bétail), ils sont le résultat de la multiplication des effectifs moyens par un coefficient de conversion correspondant à chaque type d'animal. | |
| UGB (unité gros bétail) | <p>Unité employée pour pouvoir comparer ou agréger des effectifs animaux d'espèces ou de catégories différentes.</p> <p>On définit des équivalences basées sur les besoins alimentaires de ces animaux. Une vache laitière de 600 kg produisant 3 000 litres de lait par an = 1 UGB Exemple : 1 autre vache de 2 ans et plus = 0,8 UGB 1 veau de boucherie = 0,4 UGB 1 ovin ou caprin = 0,10 UGB 1 truie = 0,5 UGB 1 poulet de chair = 0,007 UGB 1 poule pondeuse = 0,014 UGB</p> | |
| ETP (équivalent temps plein) | Travail agricole effectué par une personne employée à plein temps pendant une année. | |

4 POUR EN SAVOIR PLUS

« La Réunion : En 2021, une baisse des performances économiques des exploitations réunionnaises »

Agrete Etudes n° 4

Juin 2023

<https://daaf.reunion.agriculture.gouv.fr/en-2021-une-baisse-des-performances-economiques-des-exploitations-reunionnaises-a3334.html>

« Le Rica : Les exploitations cannières en 2021 »

Agrete Essentiel novembre 2023

<https://daaf.reunion.agriculture.gouv.fr/le-rica-les-exploitations-cannieres-en-2021-a3419.html>

« 2020, une année favorable pour la plupart des exploitations agricoles (RICA 2020)»

Agrete Etudes n° 113

Avril 2022

novembre 2015

<https://daaf.reunion.agriculture.gouv.fr/2020-une-annee-favorable-pour-la-plupart-des-exploitations-agricoles-rica-2020-a2929.html>

« RICA – Résultats économiques des exploitations agricoles à

La Réunion en 2018»

Agrete Études n°110

Décembre 2020

<https://daaf.reunion.agriculture.gouv.fr/resultats-economiques-des-exploitations-agricoles-a-la-reunion-en-2018-a2412.html>

« Résultats économiques des exploitations agricoles à La Réunion en 2017»

Agrete Analyses n°107

Août 2019

<https://daaf.reunion.agriculture.gouv.fr/resultats-economiques-des-exploitations-agricoles-a-la-reunion-en-2017-a1955.html>

« RICA La Réunion : Un outil unique de connaissance des agricultures européennes et régionales»

Agrete spécial n°74

Janvier 2012

<https://daaf.reunion.agriculture.gouv.fr/rica-la-reunion-analyse-de-janvier-2012-a491.html>

« RICA La Réunion : Premiers résultats 2011 et premières tendances»

Agrete conjoncturel n°86

Juin 2013

<https://daaf.reunion.agriculture.gouv.fr/le-reseau-d-information-comptable-agricole-rica-premiers-resultats-et-premieres-a490.html>

<https://daaf.reunion.agriculture.gouv.fr>
<https://www.agreste.agriculture.gouv.fr>

Direction de l'alimentation, de l'agriculture et de la forêt
Service de l'information statistique et économique Boulevard
de la Providence
97400 Saint-Denis Cédex
Tél : 0262 30 89 89
Courriel : sise.daaf974@agriculture.gouv.fr

Directeur de la publication : Jacques PARODI
Rédacteurs en chef : Claude WILMES
Rédacteur : Corinne DUPON
Composition : Corinne DUPON
Dépôt légal : À parution
ISSN : 0246-1803
© Agreste 2025

agreste.agriculture.gouv.fr

AGRICULTURE.GOUV.FR



ALIMENTATION.GOUV.FR

