



## CONJONCTURE | LA RÉUNION

Publication bimestrielle

JANVIER 2023 N°32

### EDITO

Les années se suivent et les crises se succèdent, ainsi l'année 2022 restera marquée par les conséquences de la guerre en Ukraine qui a impacté la vie et les activités de chacune et chacun d'entre nous.

L'Etat s'engage à vouloir maîtriser les augmentations du coût de la vie et à renforcer la souveraineté alimentaire de La Réunion.

Dans un contexte tendu, depuis trois ans, l'agriculture et l'agroalimentaire ont montré une grande résilience et ont permis de satisfaire les besoins alimentaires des réunionnais. En 2022, La Réunion n'a pas été épargnée par les événements climatiques notamment les deux cyclones en février qui ont affecté la production agricole de l'île.

L'Etat a accompagné la filière canne-sucre-rhum-énergie pour signer le 13 juillet 2022, en présence du ministre en charge des outre-mer et avec tous les partenaires professionnels et institutionnels, la convention pour la période 2022-2027. Le plan de relance suite à la crise du COVID-19 et le plan de résilience suite au conflit russo-ukrainien ont été mis en œuvre de façon dynamique pour accompagner la reprise économique et soutenir les filières, les entreprises, les exploitations ainsi que le maintien d'un haut niveau de sécurité sanitaire.

En complément, le besoin de formation des nouvelles générations d'actifs dans les établissements d'enseignement agricole et l'accompagnement de l'installation demeurent des préoccupations constantes de l'État. De plus, la préservation des terres agricoles du territoire reste une des conditions permettant d'atteindre les objectifs communs des différents partenaires pour tendre vers la souveraineté alimentaire. La DAAF accompagne les filières et les entreprises pour soutenir la création de valeur ajoutée, la compétitivité, et la création de viviers de futurs actifs du monde agricole par la voie d'un enseignement au plus près des besoins.

Après, trois années passées à La Réunion, je quitte mes fonctions vers d'autres horizons en remerciant l'ensemble des équipes pour leurs dynamisme et implication dans leurs missions au plus près du monde agricole réunionnais. J'ai pleinement confiance en leur capacité à relever de nouveaux défis de l'île intense.

Je souhaite, à toutes et tous, une excellente année 2023.

**Pascal AUGIER**

**Directeur de l'alimentation, de l'agriculture et de la forêt de La Réunion**

### MÉTÉOROLOGIE

## 2022 : un contraste saisonnier très marqué

Après une saison des pluies 2021-2022 fortement excédentaire, au 5ème rang sur 50 des plus arrosées avec un excédent moyen sur l'île de 44 %, La Réunion a traversé une saison sèche 2022 particulièrement déficitaire. Selon les données de Météo France, celle-ci se classe au 3ème rang des saisons sèches les plus déficitaires avec un déficit moyen de -32 % sur l'île. Les mois d'octobre et de novembre affichent même

un déficit de -65 % par rapport aux normales de saison. Quelques records de déficits ont été battus sur certaines stations, notamment à La Plaine des Palmistes, à l'ilet à Cordes (Cilaos), et à Petite-France (Hauts de Saint-Paul). Il y a eu moins de fronts froids en 2022, et moins d'alizés humides.

Sur le terrain, la situation est différente en fonction des territoires observés. Le Nord de l'île,

l'Ouest, le Sud-Ouest et les Hauts du Sud-Ouest accusent un déficit de près de 45 % par rapport aux normales, alors que les régions du Sud-Est de l'île, de l'Est et des Hauts du Nord-Est affichent un déficit de 25 à 30 %.

Le mois de décembre 2022 reste déficitaire, mais quelques bonnes pluies ont été observées, notamment dans l'Est, ce qui est un signal encourageant pour améliorer

rer l'état de la ressource en eau.

Cette saison sèche marquée a impacté certaines productions agricoles, notamment la canne à sucre avec un manque d'eau au

moment crucial de la repousse des cannes après la coupe. Les cultures de plein champs non irriguées et les prairies ont aussi souffert du manque d'eau. Les services de l'État expertiseront

l'impact sur les productions agricoles de cet épisode sec une fois celui-ci terminé, afin d'évaluer s'il y a lieu le cas échéant d'activer la procédure de calamité agricole.

## FILIÈRE CANNE À SUCRE

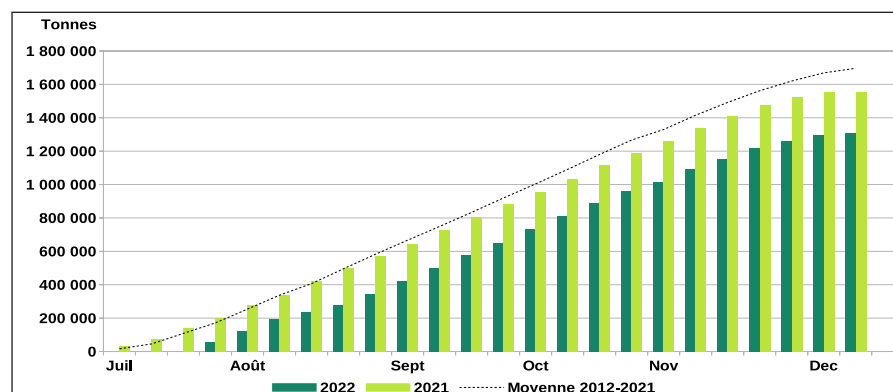
# Une campagne 2022 catastrophique

Un peu plus de cinq mois après le début de la campagne sucrière, le balai des cachalots et des convois chargés de cannes s'est arrêté. Les planteurs du Sud et de l'Ouest ont livré leurs dernières cannes le 09 décembre 2022, et ceux du Nord et de l'Est le 15 décembre 2022.

Le constat est amer : cette campagne est la pire de l'histoire moderne de la canne à sucre à La Réunion. Le bilan est de 1,309 millions de tonnes de cannes livrées aux deux usines de l'île, c'est 23 % de moins par rapport à la moyenne des récoltes des dix dernières années, et 15 % de moins par rapport à 2021 (graphique 1).

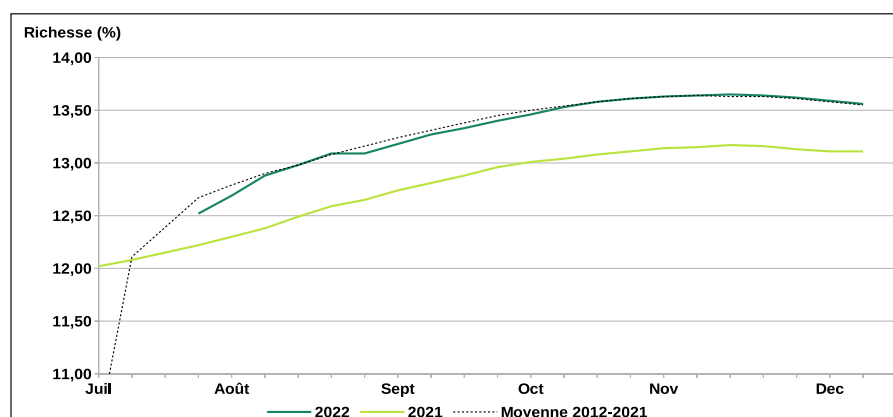
Si on regarde dans le détail, les deux usines accusent une baisse identique de leur activité de 23 % par rapport à la moyenne décennale : 680 000 tonnes de cannes ont été broyées à l'usine de Bois-Rouge à Saint-André (contre 880 800 tonnes en moyenne), et 630 000 tonnes à l'usine du Gol à Saint-Louis (contre 815 600 tonnes en moyenne). Sur le terrain, c'est le bassin de Grand-Bois à Saint-Pierre qui affiche le recul le plus important (-31 % par rapport à la moyenne), quand le bassin de Savanna à Saint-André affiche un recul limité à 13 %. Les bassins de Beaufond, Bois-Rouge, et du Gol ont une production inférieure à

**Graphique 1**  
Tonnage cumulé de cannes réceptionnées dans les usines - campagne 2022



Source : CTICS

**Graphique 2**  
Richesse en sucre cumulée - campagne 2022



Source : CTICS

la moyenne respectivement de -26 %, -18 %, et -22%.

La richesse en sucre s'établit à 13,56 %, c'est un niveau correct et conforme à la richesse moyenne observée ces dix dernières années (graphique 2). On observe une disparité au niveau des différents secteurs géographiques : le bassin du Gol termine la campagne avec une richesse cumulée de 14,39 %, alors que celui de Bois-Rouge termine à 12,76%.

Ces mauvais résultats s'expliquent principalement par la météo de l'année 2022 qui n'a pas été favorable au bon développement de la canne à sucre. Il y a d'abord eu les deux cyclones du mois de février 2022 qui ont amené du vent et des cumuls de pluie conséquents (jusqu'à 2 044 mm en 5 jours pour Batsirai, et jusqu'à 908 mm pour Emnati), puis une situation de sécheresse jusqu'en décembre 2022 qui a fortement impacté la pousse de la canne.

# Les Agrofert'îles font leur grand retour

Le Réseau d'Innovation et de Transfert Agricole (RITA) de La Réunion réunit le RITA Animal, le RITA Canne et le RITA Végétal. Ce réseau est constitué de partenaires de la Recherche, du Développement, de la Formation et du Transfert agricole.

En 2022, les rencontres Agrofert'îles à destination des professionnels ont fait leur grand retour après trois années d'interruption en raison de la crise de la Covid-19. Elles ont pour vocation de mettre en avant les dernières innovations scientifiques et techniques qui pourraient apporter des solutions aux filières de productions végétales et animales.

Pour la première fois, ces rencontres ont été proposées en deux sessions : le 8 septembre

à La Plaine des Cafres et les 8 et 9 novembre 2022 à Bassin Plat à Saint-Pierre et réunissent les trois RITA.

Ce format original permet de créer des espaces de partage et d'échange privilégiés autour de discussions techniques entre les agriculteurs, techniciens, chercheurs, formateurs et experts.

L'évènement de septembre a rassemblé une centaine d'intervenants pour plus de 350 visiteurs (dont l'enseignement agricole)



autour d'une cinquantaine d'ateliers. En novembre, une trentaine de conférences et plus de 70 ateliers ont été regroupés autour de 12 thématiques présentés sous forme d'animation et de démonstrations au champ.

En 2023, le Service Formation et Développement en partenariat avec les RITA organisera les Agrofert'îles Junior à destination des apprenants de l'enseignement agricole afin d'enseigner à produire autrement pour les transitions et l'agroécologie.

Les maîtres-mots des Agrofert'îles pro : innovation et transfert agricole.

Crédit photo : Jonathan Clorate

## ENQUÊTE STATISTIQUE

# Lancement de l'enquête nationale sur les pratiques culturelles en légumes

En ce début d'année 2023, le Ministère de l'Agriculture et de la Souveraineté alimentaire réalise une enquête sur les pratiques culturelles en maraîchage. À La Réunion, cette étude concerne la tomate de plein champ et sous serres, la salade, le melon, les courges, les oignons, les choux.

Cette étude met en lumière la diversité des pratiques. Elle permet ainsi d'évaluer leurs évolutions, notamment au regard du plan national d'actions Ecophyto II qui vise au développement de méthodes alternatives.

Jusqu'au mois d'avril, 6 enquêteurs, formés par le service statistique de la DAAF en relation avec l'ARMEFLHOR<sup>(1)</sup>, réaliseront des entretiens auprès de 354 exploitants. Les questions posées portent sur la campagne 2022. La totalité de l'itinéraire technique est concerné (interventions mécaniques, entretien des cultures, fertilisation, lutte contre les ennemis des cultures, irrigation, rendement, richesse).

Un premier entretien téléphonique avec l'enquêteur permettra de vérifier l'éligibilité de la parcelle sélectionnée. Afin de

faciliter le remplissage du questionnaire, et de ce fait, réduire le temps d'entretien, les exploitants sont invités à se munir des documents en leur possession : suivi des traitements phytosanitaires de la parcelle enquêtée, plan de fumure, cahier de fertilisation, cahier d'épandage, récapitulatif du dossier PAC 2022, etc.

Les premiers résultats feront l'objet d'une publication qui sera diffusée sur le site internet de la DAAF.

<sup>(1)</sup> Association Réunionnaise pour la Modernisation de l'Economie Fruitière, Légumière et HORTICOLE

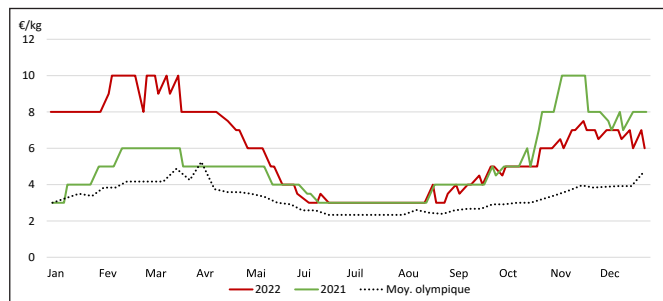
## FRUITS ET LÉGUMES

# Nouvelles des marchés

Le service de l'information statistique et économique de la DAAF suit le prix des produits agricoles. Le résultat des enquêtes réalisées, appelées mercuriales, est à retrouver sur le site internet de la DAAF.

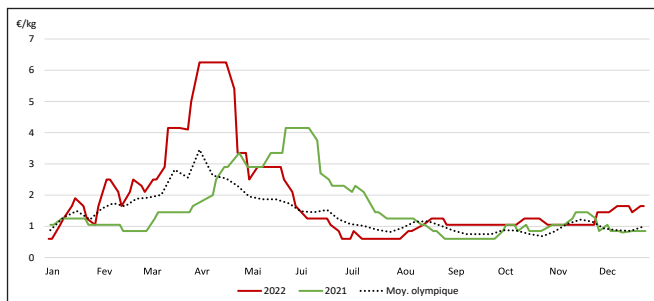
(source : mercuriales marché de gros de Saint-Pierre - prix stade production)

### Gingembre



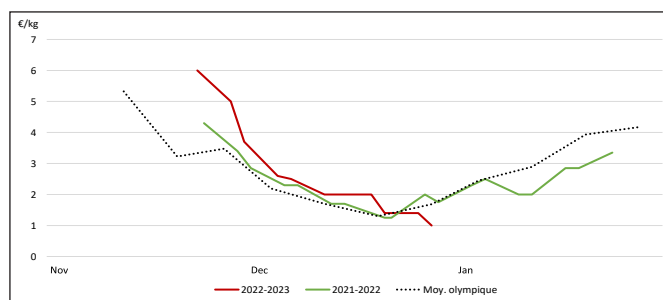
L'offre en gingembre aura globalement été inférieure en 2022 par rapport aux années antérieures. Moins de plantations, cyclones puis sécheresse, les conditions climatiques ont impacté la production 2022, les prix se négocient bien au dessus de la moyenne.

### Petite tomate de plein champ



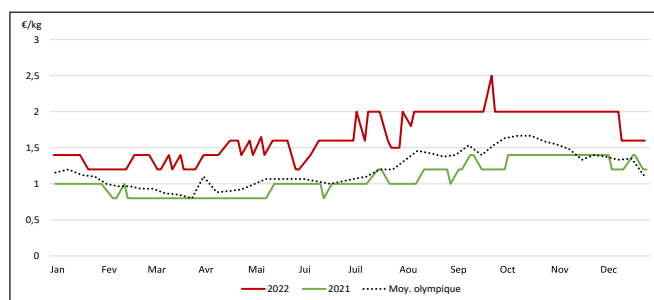
Le prix de la petite tomate de plein champ est reparti à la hausse au mois de décembre. La période sèche particulièrement marquée au deuxième semestre de l'année a impacté sa production.

### Letchi



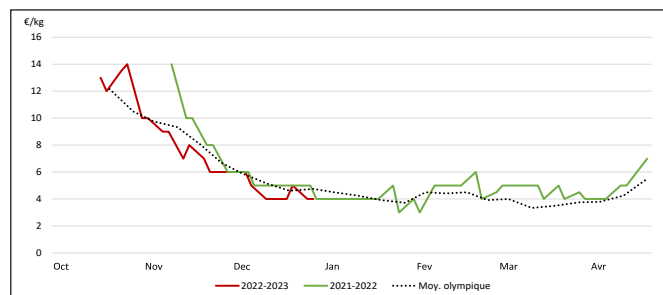
La saison du letchi a débuté plus tardivement cette année. La quantité est au rendez-vous mais les pluies tombées juste avant Noël ont abimé les fruits. Son prix se négocie à 1 euro/kg fin décembre au marché de gros, c'est le signe que le pic de production est atteint.

### Patate douce



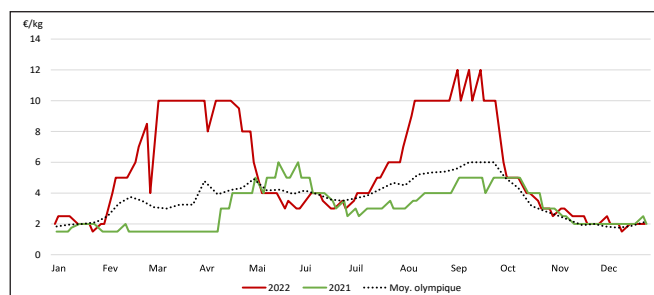
En 2022, la production de patate douce a été bien présente sur les étals malgré quelques problèmes de ravageurs. Les prix sont élevés, tirés par la demande qui est de plus en plus forte.

### Mangue José



La mangue José est apparue un peu plus tôt sur les étals en 2022. La mouche des fruits a peu impacté la production de mangues jusqu'à présent, son prix se négocie à un niveau un peu inférieur à la moyenne.

### Gros piment vert



Cultivé toute l'année, le piment vert est particulièrement sensible au climat. Le cyclone Batsirai a engendré une hausse significative des prix au début de l'année 2022, accentuée au second semestre par un manque de disponibilité de plants de piments qui a freiné les plantations. Depuis octobre 2022 l'offre en gros piments s'est reconstituée et les prix ont retrouvé un cours normal pour la saison.