



CONJONCTURE | LA RÉUNION

Publication bimestrielle

JANVIER 2022 N°26

EDITO

L'année 2021 et le début d'année 2022 restent marquées par la crise du COVID-19 qui a fortement impacté la vie et les activités de chacun et l'État a tenu en premier lieu à protéger les citoyens, mais également à préserver l'activité économique et particulièrement l'agriculture et l'agroalimentaire, qui ont permis de satisfaire les besoins alimentaires des Réunionnais.

En 2021, le préfet a rendu au gouvernement les conclusions des travaux du Comité de transformation de l'agriculture réunionnaise et le plan «France relance» a été mis en œuvre pour accompagner la reprise économique ; plus de 500 entreprises et exploitations agricoles ont pu ainsi être soutenues. En outre l'État a tenu à être réactif et proche du terrain dans la mise en œuvre des plans de soutien conjoncturels liés à la sécheresse et aux inondations qui ont affecté La Réunion.

La DAAF a veillé au paiement, dans les délais, des aides publiques, en particulier celles de la politique agricole commune, du POSEI/CIOM, du FEADER, mais aussi celles du plan France Relance.

La DAAF accompagne les filières et les entreprises pour soutenir la création de valeur ajoutée, la compétitivité et le maintien d'un haut niveau de sécurité sanitaire, ainsi que la formation des nouvelles générations d'actifs dans les établissements d'enseignement agricole.

Je souhaite à toutes et à tous une excellente année 2022.

Pascal AUGIER

Directeur de l'alimentation, de l'agriculture et de la forêt de La Réunion

FILIÈRE CANNE À SUCRE

Mauvaise récolte pour la canne en 2021

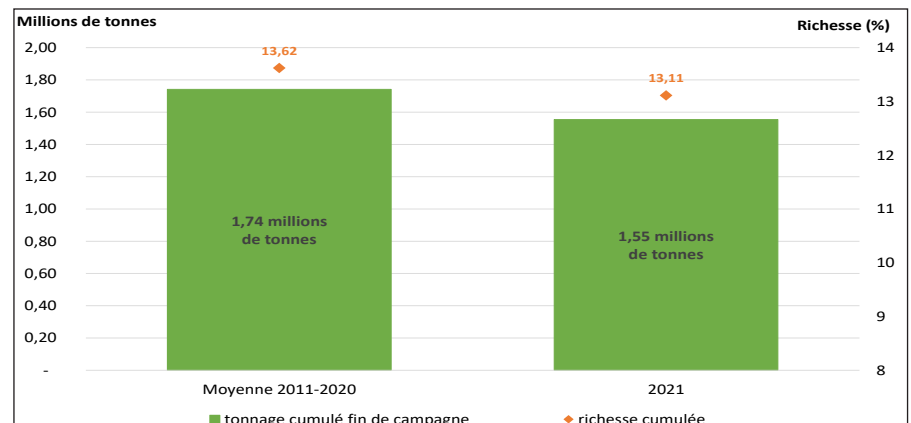
Après un peu plus de cinq mois de campagne, les tracteurs et les cachalots se sont arrêtés, et les dernières cannes à sucre ont été réceptionnées à l'usine du Gol (Saint-Louis) le vendredi 10 décembre 2021.

Pour la troisième fois en quatre ans, le tonnage récolté est faible avec 1 554 000 tonnes de cannes livrées par les planteurs et broyées dans les deux usines de l'île. C'est près de 11 % de moins par rapport à la moyenne de ces dix dernières années.

Pour les agriculteurs, la richesse en sucre constatée à la fin de la campagne ne viendra pas compenser le faible tonnage réalisé. Elle s'établit

à 13,11 %, en retrait de 4 % par rapport à la moyenne décennale.

Graphique 1
Bilan en tonnage et en richesse en sucre de la campagne sucrière 2021



Source : CTICS

Journée de sensibilisation autour de la filière canne dans l'enseignement agricole

Dans le cadre d'une action co-construite entre les partenaires du RITA Canne (Réseau d'Innovation et de Transfert Agricole) et l'enseignement agricole, une journée de formation et de démonstration autour de la filière canne a eu lieu le 15 décembre 2021.

Filière majeure et pivot dans les exploitations agricoles à La Réunion, cette journée consacrée à la canne a mobilisé plus de 35 personnes : équipes pédagogiques de l'enseignement agricole (public et privé) et techniciens de la filière (Chambre d'Agriculture, Téréos, CTICS, etc.).

Une partie de la matinée a été consacrée à la présentation de la filière, de ses enjeux mais aussi

des innovations des partenaires de la recherche (coupeuse péi, éco-énergie) et l'intérêt écologique de la canne (Ecophyto et Agriculture Biologique) aboutissant à de nombreux échanges.

Très vite, les participants se sont rendus sur le terrain pour observer concrètement les méthodes de désherbage alternatif et la micro-mécanisation, l'optimisation de la fertilisation ou encore la sélection variétale.

Afin d'être encore plus proche du terrain, l'après-midi s'est déroulée autour d'un atelier-débat au sein même de l'exploitation de M. Jaurès (Bagatelle - Sainte Suzanne) sur les pratiques incontournables de la

filière canne à aborder dans les formations agricoles.

La journée s'est conclue par la démonstration de l'utilisation d'une coupeuse péi utilisée pour couper la canne par M. Jaurès.

Pour plus d'informations concernant les formations proposées par l'enseignement agricole à La Réunion (formation initiale, apprentissage, formation continue), n'hésitez pas à consulter la page internet : <https://daaf.reunion.agriculture.gouv.fr/Presentation-et-information-sur-l>

Pour plus d'informations concernant les RITA à La Réunion et dans les DOM, n'hésitez pas à consulter COATIS : <https://coatits.rita-dom.fr/reunion/?HomePage>



Lancement de l'enquête «pratiques culturelles canne 2021»

A partir du 1er janvier et jusqu'au 31 mars 2022, quatre enquêteurs recrutés et formés par la DAAF vont se rendre auprès de 194 planteurs de canne à sucre. Ils ont pour mission de collecter des données à propos des pratiques culturelles réalisées au cours de la dernière campagne sur une parcelle de canne à sucre tirée au sort.

Les informations obtenues vont permettre de mieux connaître la diversité des pratiques, de mesurer les évolutions depuis 2017 - date de la dernière enquête - des techniques mises en œuvre en matière d'interventions mécaniques, de fertilisation, de lutte contre les ennemis des cultures et les mauvaises herbes, d'irrigation, etc.

Les données collectées sont strictement confidentielles et sont protégées par le secret statistique. Les résultats de cette enquête feront l'objet d'une publication diffusée sur le site internet de la DAAF.

Pluviométrie de l'année 2021 : une situation contrastée sur le territoire

Selon les données de bilan présentées par Météo-France, la saison des pluies de décembre 2020 à avril 2021 a été modérément déficitaire dans l'ensemble (-17 %, 15ème rang sur 50), mais très déficitaire sur les Hauts du Sud-Ouest (-45 %) et le Nord (-28 %). L'année 2020 avait déjà été très déficitaire sur une large moitié Nord de l'île. Février 2021, avec -70 %, est parmi les mois les plus secs enregistrés. Avril 2021 a été pluvieux (+120 %) et a sauvé la saison des pluies 2020/2021.

La saison sèche qui va de mai à novembre 2021 a été plutôt favorable, affichant un léger excédent pluviométrique de 7 %. Mais la pluviométrie aura été contrastée, avec un mois de mai à -60 % (4ème le

plus sec, record de déficit dans l'Est), et un mois d'août à +100 % (4ème le plus humide, avec des pluies exceptionnelles dans le Sud-Est). Novembre aura été également très déficitaire à -55 % et pourrait avoir impacté défavorablement la repousse de la canne à sucre après la coupe.

Suite aux précipitations de la fin d'année 2021, la situation s'est améliorée, notamment dans l'Est, même si on ne note pas d'augmentation importante de la ressource superficielle, notamment dans le Nord (rivière Saint-Denis) et les Hauts de l'Ouest, à ce stade.

S'agissant des périmètres irrigués (PI), l'ensemble des ressources

superficielles sont utilisées au maximum et les forages sont sollicités pour compenser le manque d'eau gravitaire, pour les PI Bras de la Plaine et du Bras de Cilaos. Seul le PI du Bras de la Plaine, connaît des difficultés, en ce moment, à satisfaire tous les besoins. L'ensemble des ressources (superficielles, souterraines et interconnexion PI du Bras de Cilaos/PI du Bras de la Plaine) est insuffisant pour satisfaire la demande en eau : un tour d'eau a été mis en place sur l'ensemble du réseau.

Les grandes retenues collinaires du Tampon on fait le plein suite aux dernières précipitations.

FRANCE RELANCE

De nombreuses réponses aux appels à projets

Le Plan France Relance a été lancé par le gouvernement à la fin de l'année 2020 pour accompagner la reprise économique au moment de la crise du COVID-19.

En 2021, ce sont 21 mesures du volet agricole, agroalimentaire et forestier qui ont été mis en œuvre par la DAAF à La Réunion.

A La Réunion, les exploitations agricoles, les organisations de pro-

ducteurs, les entreprises agroalimentaires et de la filière forêt-bois, ainsi que les coopératives ont su tirer parti de ces crédits exceptionnels et ils ont été nombreux à répondre aux appels à projets nationaux ou territoriaux.

A ce jour, plus de 500 entreprises et exploitations agricoles ont pu ainsi être soutenues et 18,8 M€ d'aides publiques ont été allouées à des porteurs de projets réunionnais



dans le cadre des appels à projets nationaux (FranceAgriMer, Agence Bio, Territoire d'industrie, etc.), auxquels se rajoutent 5,1 M€ mis en œuvre par le biais de mesures territorialisées gérées directement par la DAAF. Les mesures se poursuivent en 2022.

EN BREF : départ en retraite de Bertrand Guizard et prise de fonctions de Boris CALLAND

Le 31 décembre 2021 Bertrand Guizard, directeur-adjoint de la DAAF de La Réunion depuis 2018, a fait valoir ses droits à la retraite. Il a été remplacé le 1er janvier 2022 par Boris Calland qui arrive de la région Auvergne-Rhône-Alpes où il a exercé ses missions dans le domaine de l'économie agricole, pendant plusieurs années.

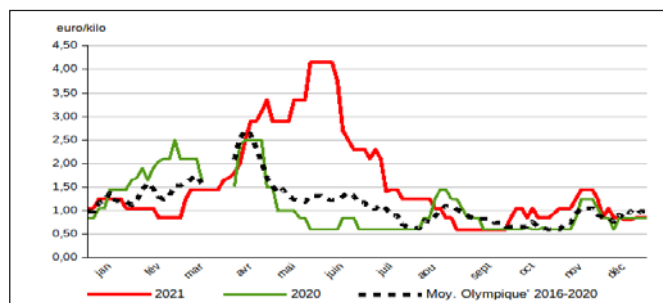
FRUITS ET LÉGUMES

Nouvelles des marchés

Le service de l'information statistique et économique de la DAAF suit le prix des produits agricoles. Le résultat des enquêtes réalisées, appelées mercuriales, est à retrouver sur le site internet de la DAAF.

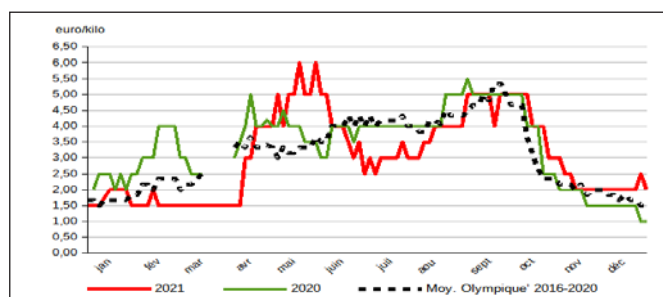
(source : mercuriales marché de gros de Saint-Pierre - prix stade production)

Petite tomate de plein champ



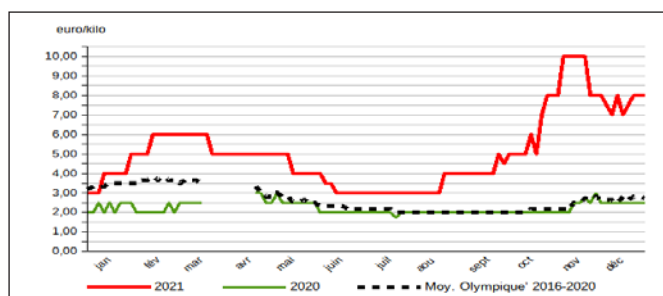
Après les intempéries d'avril et malgré une sécheresse marquée sur le département, la petite tomate de plein champ est bien présente sur la marché depuis le début du second semestre. Fin 2021, ses cours suivent presque fidèlement ceux relevés durant les cinq dernières années.

Piment vert



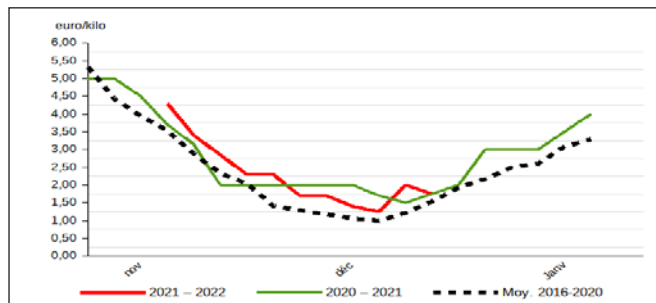
Au 1er trimestre 2021, l'apport en piments est conséquent et les cours bien en deçà de ceux constatés ces 5 dernières années. L'épisode pluvieux inhabituel d'avril a créé un manque de produits, mais la douceur des températures durant l'hiver austral a rétabli l'équilibre. En cette fin d'année, l'offre s'étoffe et les prix chutent.

Gingembre



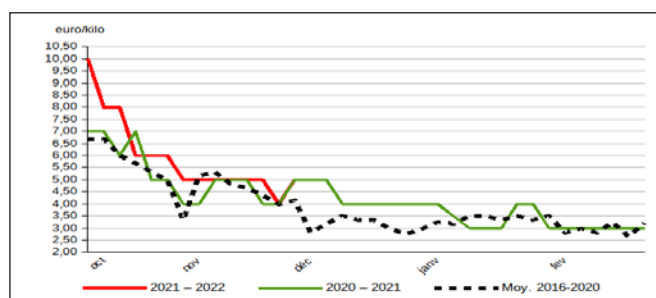
En 2021, les plantes à racines sont les principales victimes de l'assèchement des sols. Les pertes et les prix bas des dernières années n'ont pas incité les producteurs à investir dans cette culture.

Letchi



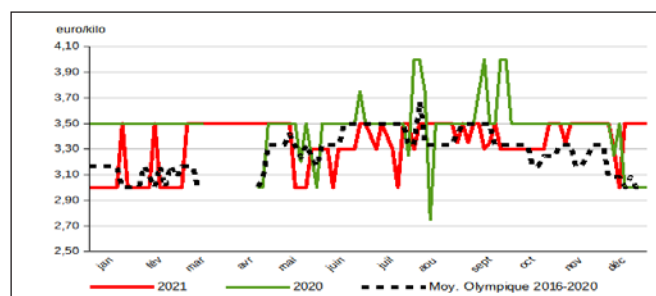
Cette campagne de letchi a commencé avec près de trois semaines de retard. La sécheresse a engendré quelques pertes avec parfois l'obligation d'arroser les arbres. Globalement qualité et quantité sont au rendez-vous et les producteurs espèrent une bonne fin de campagne, si la pluie ne vient pas la compromettre.

Mangue «José»



La saison 2021/2022 a eu plus de mal à démarrer avec une arrivée tardive des mangues. Les volumes mis sur le marché restent encore limités. Les pertes de production occasionnées par la mouche des fruits sont toujours conséquentes.

Melon



On constate toujours peu de melons sur les étals des marchés. Ce fruit est peu concurrencé par les produits d'importation ; malgré cette situation, le prix relevé à la production demeure assez stable et fluctue entre 3 et 3,50 € la pièce.