

CONJONCTURE | LA RÉUNION

Publication bimestrielle NOVEMBRE 2021 N°25

FILIÈRE CANNE À SUCRE

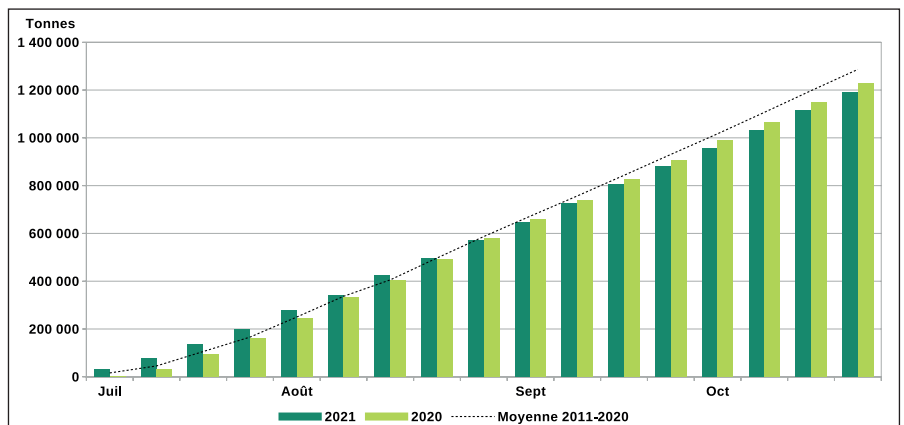
La campagne sucrière 2021 s'annonce très décevante

A environ un mois de la fin de la campagne sucrière, le constat est amer pour la filière canne : le tonnage sera faible et la richesse également.

Au 31 octobre 2021, 1,19 millions de tonnes de canne à sucre ont été livrées par les planteurs à l'industriel Tereos Océan Indien. C'est 3 % de moins qu'en 2020 à la même date, qui était déjà une année historiquement faible, et près de 8 % de moins par rapport à la moyenne de ces dix dernières années (cf graphique 1).

Côté usine, c'est sur le site du Gol à Saint-Louis que l'on observe la plus forte baisse du volume de canne broyées, 554 000 tonnes, soit 9 % de moins par rapport à la moyenne décennale. L'usine de Bois-Rouge à

Graphique 1
Tonnage cumulé de cannes réceptionnées dans les usines au 31 octobre 2021



Source : CTICS

Saint-André a broyé 635 000 tonnes de cannes, c'est 6 % de moins également.

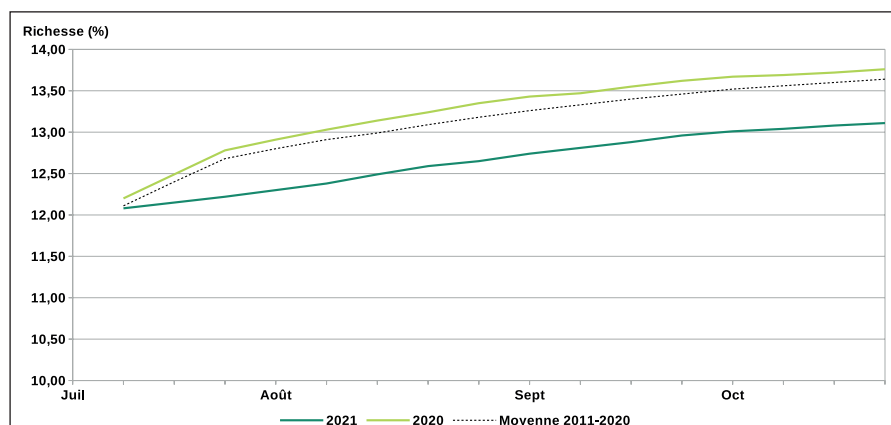
Des disparités sur le territoire

Sur le terrain, c'est le bassin de Beaufond qui limite le mieux cette

baisse de tonnage livré, avec 4 % de moins par rapport à la moyenne, quand le bassin du Gol accuse le retard le plus important avec 11 % de moins.

Composante importante dans le calcul du prix de la tonne de canne payé au planteur, la richesse en sucre cumulée depuis le début de la campagne s'établit à 13,11 % (cf graphique 2). C'est là aussi un résultat décevant, de 5 % inférieur à la moyenne de ces dix dernières années sur les bassins de Bois-Rouge, de Savanna, du Gol, et de Grand-Bois. Seul le bassin de Beaufond résiste mieux avec une richesse en retrait de 2 % par rapport à la moyenne.

Graphique 2
Richesse en sucre cumulée au 31 octobre 2021



Source : CTICS

Le prix du sucre blanc sur le marché européen repasse au dessus du seuil de référence

D'après les dernières publications de FranceAgriMer, le prix de la tonne de sucre blanc sur le marché européen est à la hausse : 408 €/t (euros par tonne de sucre) en septembre 2021. Pour la première fois depuis le mois de novembre 2017, il repasse au dessus du seuil de référence, fixé à 404,4 €/t (graphique 3).

Dès la libéralisation du marché du sucre en septembre 2017, le prix de la tonne de sucre blanc sur le marché communautaire s'est effondré, perdant près de 180 €/t en quelques

mois pour atteindre son plus bas niveau en janvier 2019, à 312 €/t. Depuis cette date il a amorcé une lente remontée pour atteindre 408 €/t en septembre 2021. C'est une hausse de + 20 €/t par rapport au mois de janvier 2021 et de + 96 €/t depuis le plancher atteint en janvier 2019.

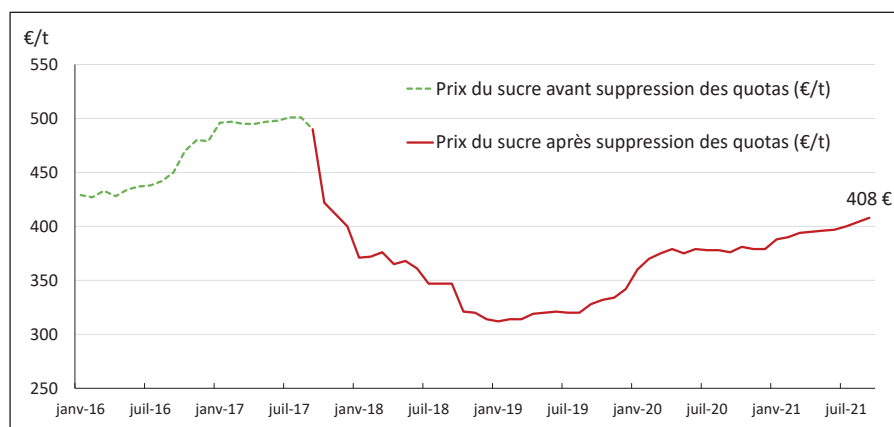
Un marché mondial du sucre impacté par la hausse des cours du pétrole

D'après Fo Licht, la production de

sucres mondiale de la campagne allant d'octobre 2021 à septembre 2022 pourrait augmenter de 3,8 Mt (millions de tonnes de sucre), à 182,9 Mt, contre 179,1 Mt lors de la campagne 2020/21. Quant à la consommation, elle devrait progresser d'environ 4,1 Mt (+2,2 %) à 185 Mt. Le déficit de 3,7 Mt de la campagne 2020/21 sera probablement suivi d'un autre déficit de 3,4 Mt en 2021/22.

Les marchés internationaux restent inquiets sur la récolte de cannes au Brésil, premier producteur mondial, et sur les récents épisodes de pluies qui affectent les régions sucrières. Ils restent très attentifs à l'évolution du réal ainsi qu'au prix du pétrole qui atteint des sommets. Dans ce contexte, les usines brésiliennes se concentrent sur la production d'éthanol anhydre (utilisé pour le mélange de carburants). La production totale de sucre jusqu'à présent, pour cette campagne, est en baisse de 9 %.

Graphique 3
Évolution du prix moyen du sucre blanc sur le marché européen



Source : FranceAgriMer

LOGO RUP

Le logo RUP, une démarche qui avance à La Réunion

Le symbole graphique des régions ultrapériphériques de l'Europe, appelé logo RUP, vise à améliorer la visibilité et la consommation des produits agricoles de qualité, en l'état ou transformés, qui sont spécifiques aux régions ultrapériphériques, dont les DOM font partie.

A La Réunion, la mise en place de ce symbole graphique a notamment pour objectif de permettre aux produits locaux d'accéder durablement au marché de la restauration collective, dans le cadre de la loi EGALIM (article 24). Cette loi stipule qu'à compter du 1er janvier 2022 jusqu'au 31 décembre 2025, 20% des appro-

visionnements (en valeur) des restaurations collectives devront être des produits durables et de qualité, dont 5 % de produits bio.

A ce titre, le logo RUP permet aux producteurs réunionnais d'avoir un accès privilégié aux marchés publics, tout en garantissant aux

consommateurs un produit local et répondant à une démarche de qualité. En effet, cette démarche indique que le produit suit des règles de production spécifiques, qui sont contrôlées et qui garantissent une qualité régulière des produits finis.

Aujourd'hui deux opérateurs bénéficient dans le cadre d'un arrêté préfectoral d'un agrément et de la validation d'un cahier des charges définissant les modalités d'utilisation du symbole graphique Logo

RUP Réunion pour une durée de 5 années. Il s'agit du groupe « Tereos » pour ce qui concerne les sucres blancs et roux destinés à la consommation directe, et l'entreprise « Éleveurs & Duchemann-Grondin (E.D.G) » pour les viandes fraîches de volailles et les produits transformés à base de volailles produits à La Réunion.

D'autres filières, toutes dans le secteur de l'élevage, ont manifesté leur intérêt pour cette démarche. Les

œufs, les lapins, les produits de l'élevage porcine devraient à court terme utiliser le logo RUP.



ENSEIGNEMENT AGRICOLE

Des effectifs en hausse pour l'année scolaire 2021-2022

Les effectifs accueillis dans l'enseignement agricole sont en hausse à la rentrée 2021.

En effet, cette année les 8 établissements de l'enseignement agricole que compte La Réunion accueillent 1 350 élèves en formation initiale scolaire.

Ces chiffres traduisent une nette inversion de la tendance baissière continue constatée ces années antérieures et permettent de retrouver la volumétrie d'il y a 4 ans (graphique 4). La projection par rapport aux effectifs des classes entrantes et la poursuite du déploiement des nou-

velles filières devraient permettre de consolider la tendance à l'augmentation des effectifs à la rentrée 2022.

Évolution des effectifs en formation initiale scolaire	
Secteur public	+ 2,4 %
Secteur privé temps plein	+ 9,6 %
Maisons familiales rurales	+ 1,4 %
Évolution globale	+ 3 %

Pour la formation initiale par apprentissage, les chiffres sont globalement stables avec 373 apprentis au 1er octobre (contre 370 au 31/12/2020) répartis au sein des différents CFA (Centres de Formation par Apprentissage).

Effectifs en formation initiale par apprentissage	
CFA de Saint-Paul	158
CFA de Saint-Joseph	183
Maisons familiales rurales	32
Total	373

Résultats définitifs de la session d'examens 2021

Au total, 618 candidats se sont présentés cette année aux examens de l'enseignement agricole à La Réunion. La plupart ont préparé leur diplôme par une inscription dans les établissements de formation du territoire. D'autres ont suivi une préparation par un organisme de formation à distance et certains se sont présentés en candidats libres.

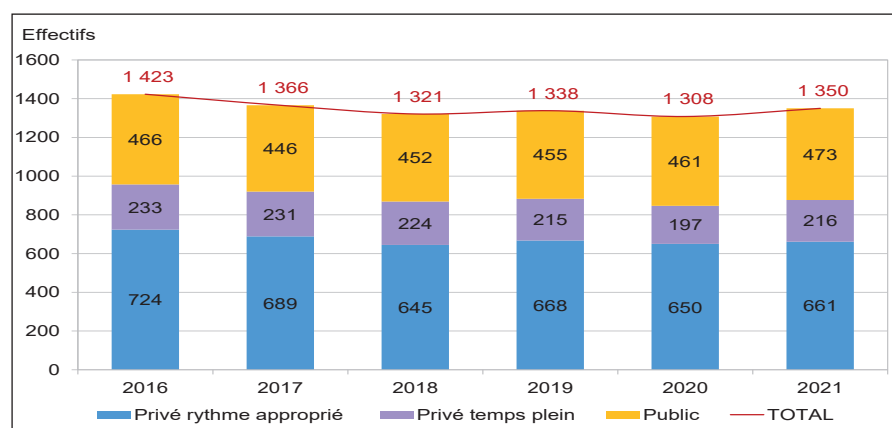
Le taux de réussite global est de 85,48%. Par niveau, les taux sont de :

- 96,12 % pour le CAPA
- 91,79 % pour le BEPA
- 87,74% pour le bac PRO
- 93,33% pour le bac techno
- 54,26% pour le BTSA

Pour plus d'informations :

<https://daaf.reunion.agriculture.gouv.fr/Presentation-et-information-sur-l>

Graphique 4
Évolution des effectifs en formation initiale scolaire par type d'établissement



Source : DAAF

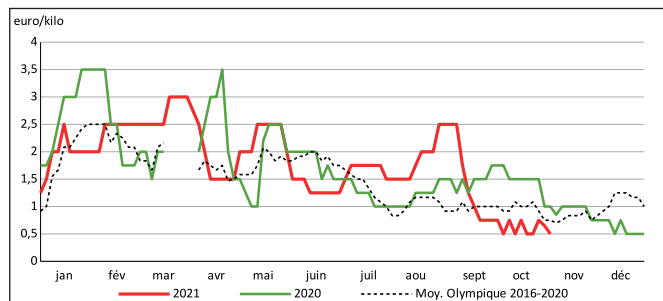
FRUITS ET LÉGUMES

Nouvelles des marchés

Le service de l'information statistique et économique de la DAAF suit le prix des produits agricoles. Le résultat des enquêtes réalisées, appelées mercuriales, est à retrouver sur le site internet de la DAAF.

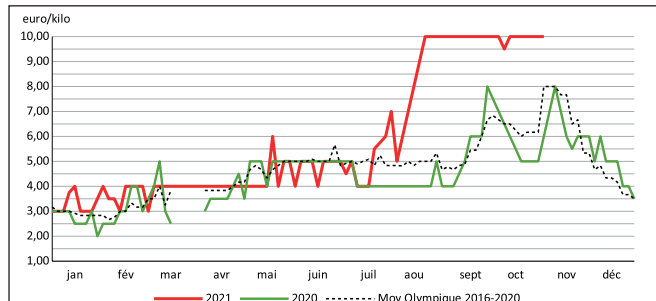
(source : mercuriales marché de gros de Saint-Pierre - prix stade production)

Courgette



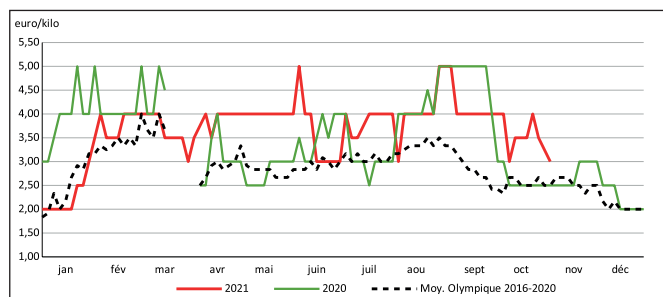
La courgette est présente toute l'année sur le marché, mais très sensible aux intempéries. Son cours est fluctuant. En cette fin 2021, son prix est au plus bas.

Fruit de la passion



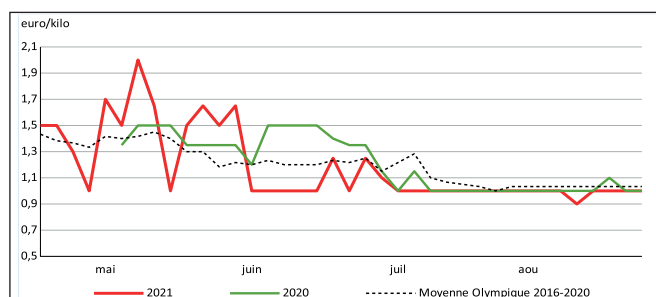
Le retour du fruit de la passion sur les marchés était espéré mais cela n'est pas encore le cas. Les apports sont extrêmement faibles et les rares produits s'échangent à des prix hors normes.

Haricot vert



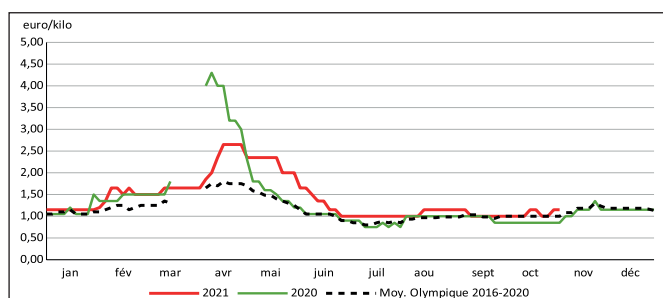
Ces deux dernières années, moins de haricots verts sont proposés à la vente. Depuis 2020, le prix moyen de ce légume a subi une augmentation significative.

Orange



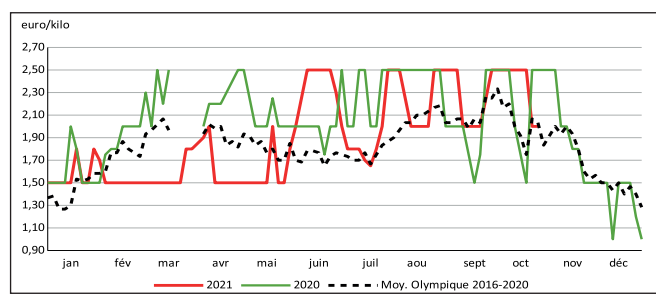
La campagne 2021 de l'orange a débuté à la mi avril. Les variations de prix reflètent l'irrégularité des apports en début de saison, mais globalement, ce fût une campagne sans accident.

Pomme de terre



Marché calme et sans surprise pour la pomme de terre. Son cours attractif incite la grande distribution à privilégier la production locale.

Pastèque



Après un regain de production en début d'année, le fruit se raréfie durant l'hiver austral. Son cours demeure peu prévisible et varie selon les volumes mis en marché.