

Agreste Réunion

Numéro 07 - Mars 2006
Prix : 1,50 euro

DONNEES AGRICOLES ET RURALES - FEVRIER 2006

Le marché réunionnais de la volaille et des ovoproduits



En 2005, le marché des produits avicoles à La Réunion est évalué à près de 32 000 tonnes (poids vif soit 24 000 tonnes-équivalent-carcasse). Représentant, en tonnage de viande près de 50% des actes de consommation, la volaille est la viande la plus consommée à La Réunion.

Les importations (découpes, congelés) représentent 14 000 tonnes soit près de 44% de la consommation locale de volaille et exercent une concurrence forte sur l'écoulement de la production locale.

La production avicole réunionnaise se stabilise autour de 18 000 tonnes. Plus de la moitié est produite par des éleveurs indépendants et des particuliers, et est destinée aux marchés forains et à l'autoconsommation. L'autre moitié de cette production (8 400 tonnes ; soit + 0,5% par rapport à 2004) relève de la filière professionnelle avicole organisée par deux structures :

- la **SCAAR** (Société Coopérative Agricole des Aviculteurs de la Réunion ; 98 producteurs)
- le **GEVE** (Groupement des Eleveurs de Volailles de l'est ; 16 producteurs).

La **FEVOR** (Fédération des Eleveurs de Volailles de la Réunion), créée par ces groupements de producteurs représente le maillon de production au sein de l'interprofession **ARIV** (Association Réunionnaise Interprofessionnelle de la Volaille).

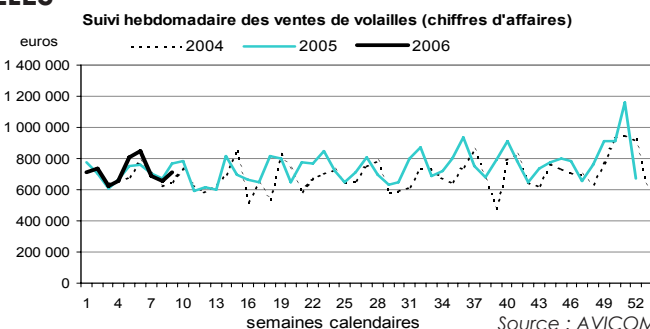
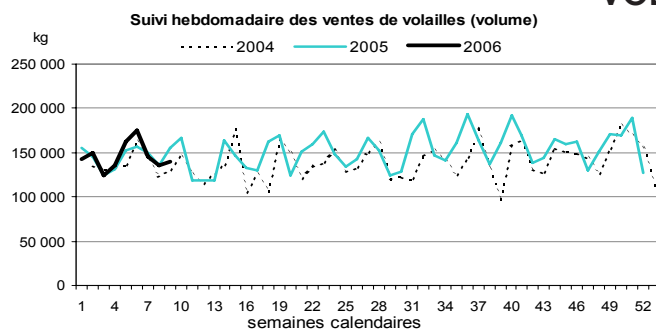
En amont de la filière, **COUVEE D'OR**, la société de multiplication et d'accoupage de La Réunion, produit près de 8 millions de poussins.

La filière avicole organisée réunionnaise dispose de deux outils d'abattage : **CRETE D'OR** et **GRAND-MATIN-SEGMA**, agréés aux normes C.E.E., regroupés sous l'entité **SAS AVICOM**, chargée de la commercialisation des produits.

La production d'œufs locale, effectuée par une trentaine de producteurs essentiellement représenté à 95% par le **SPOR** (Syndicat des Producteurs d'Oeufs de la Réunion), couvre 100% des besoins en œufs frais de l'île. Elle s'est élevée à plus de 100 millions d'œufs en 2005.

La casserie **OVOCOOP** (10 millions d'œufs) commercialise des ovoproduits liquides frais et des œufs durs écalés à destination de la restauration et de l'industrie boulangère et pâtisseries.

VOLAILLES

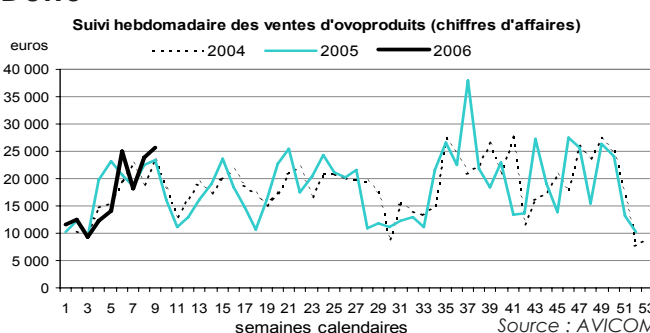
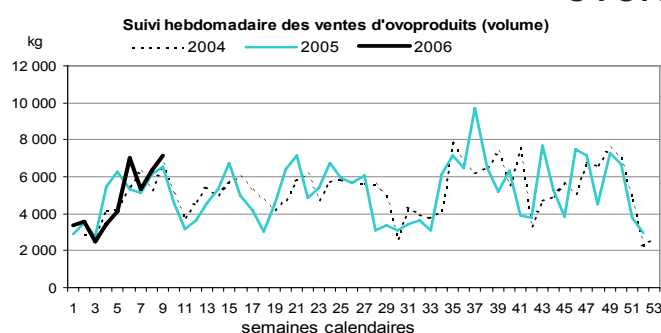


Source : AVICOM

Les courbes des volumes des ventes et des chiffres d'affaire des abattoirs suivent des fluctuations comparables à celles observées lors des deux années précédentes.

A ce jour, contrairement à la métropole, il n'y a pas eu d'impact lié au contexte international (virus H5N1) à La Réunion sur les volumes et les prix de vente des ovoproduits et des volailles produits localement. Aucun cas d'influenza aviaire n'a été décelé sur l'île. Dans un avis daté du 21 octobre 2005 - extrait de la saisine n°2005-SA-0258 (DOM TOM), l'AFSSA précise que "pour la zone indienne (Réunion, Mayotte), la probabilité de contamination des volailles et des porcs domestiques élevés en plein air est nulle, car le risque d'introduction de virus H5N1 asiatiques hautement pathogènes par les oiseaux migrateurs est nul quel que soit leur trajet direct ou indirect".

OVOPRODUITS



Source : AVICOM

Productions végétales

LES LEGUMES

Après un bon début de mois avec une demande légèrement accrue et des prix en augmentation, les cours à la production se stabilisent en milieu de mois pour fléchir les dernières semaines suite aux apports importants et à l'écoulement des stocks difficile.

Au final, les cours sont globalement à la baisse par rapport au mois de janvier.

Seuls quelques produits échappent à cette tendance tels que la **courgette** dont le prix augmente significativement tout au long du mois (passant de 0,35 euro/kg en début de mois contre 1,00 euro/kg au dernier relevé).

Peu de **carottes pays** sont proposées à la vente ; le cours à la production est en évolution dès le milieu du mois, bien que le produit soit de très moyenne qualité.

Le cours de la **salade** augmente fortement en toute fin de mois, conséquence directe des pluies diluviennes qui ont arrosé le nord de l'île le 17 et le 18 février. Même si, contrairement au nord, la salade est de belle qualité et en quantité suffisante au sud, dès le 27 février, le prix de la pièce passe de 0,50 à 0,70 euro et le prix au kilo de 1,65 euro à 2,10 euros.

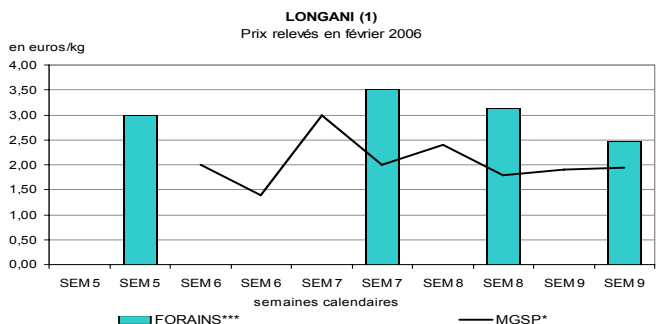
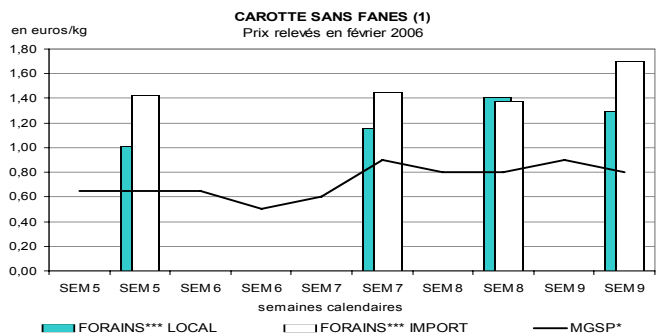
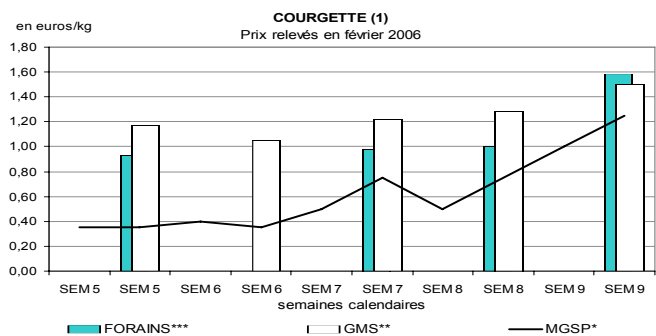
Enfin, on relève une forte hausse du cours de la **tomate** par rapport au mois précédent.

LES FRUITS

On note, en ce moment, une présence importante de **longanis** (les prix très disparates observés sont le reflet d'une forte production et d'une faible demande).

En cette fin de mois, il reste encore quelques mangues josé et pratiquement plus de mangues américaines et leur prix continuent d'augmenter :

- la **mangue josé** passe de 1,20 euro/kg à 2,00 euros/kg
- la **mangue américaine** de 1,80 euro/kg à 2,00 euros/kg au dernier relevé.



Source : DAF

*MGSP : Marché de Gros de Saint-Pierre : prix aux producteurs. Deux relevés par semaine (lundi et jeudi)

**GMS : Grandes et Moyennes Surfaces : prix au détail. Un relevé chaque mardi sur 8 grandes surfaces de l'île

***Forains : Marchés forains : prix au détail. Un relevé un vendredi tous les quinze jours sur 4 marchés forains (2 au nord, 2 au sud)

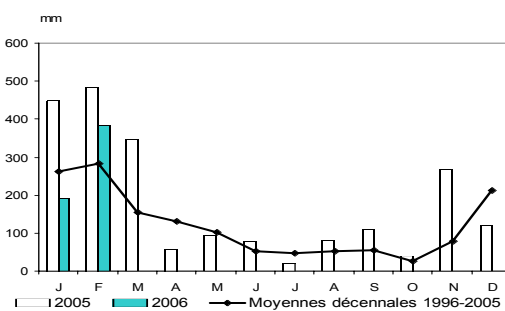
(1) Les relevés du forain de la semaine 8 ont été réalisés à titre exceptionnel au vu des conditions climatiques

Pour plus de renseignements : SNM : 02 62 33 36 29

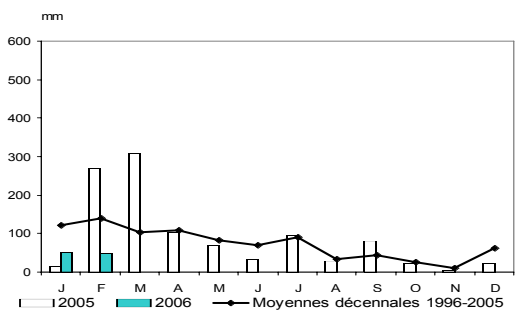
Météorologie

La deuxième partie du mois de février 2006 a été marquée par de forts épisodes pluvieux (journées des 17 et 18). Ces pluies importantes ont été présentes sur les secteurs du nord, de l'ouest et de l'est épargnant ainsi le sud. On relève, en 48 heures, 243 mm à Gillot et, pour la même période, uniquement 13 mm à Ligne-Paradis.

Précipitations mensuelles



Station Gillot-aéroport (Sainte-Marie)



Station Ligne-Paradis (Saint-Pierre)

Source : METEO FRANCE

BREVE

En ce début du mois de mars 2006, la forte tempête tropicale DIWA a eu des effets conséquents dans les exploitations agricoles ainsi que sur les réseaux routiers. Les répercussions sur les prix relevés sur les marchés seront évoquées dans la prochaine note.



DIRECTION DE L'AGRICULTURE ET DE LA FORET
Service de l'Information Statistique, Economique et Géographique
Parc de la Providence 97489 SAINT DENIS CEDEX
Tél. : 02 62 30 88 11 Fax : 02 62 30 89 93
www.agreste.agriculture.gouv.fr
www.snm.agriculture.gouv.fr

Directeur de la publication : Michel SINOIR
Rédacteur : Richard FEUILLADE
Composition et impression : SISEG
Dépôt légal : à parution
ISBN : 2-11-090743-6

© Agreste 2006