

Agreste Réunion

Numéro 52 - Décembre 2009
 Prix : 1,50 euro

DONNEES AGRICOLES ET RURALES - NOVEMBRE 2009

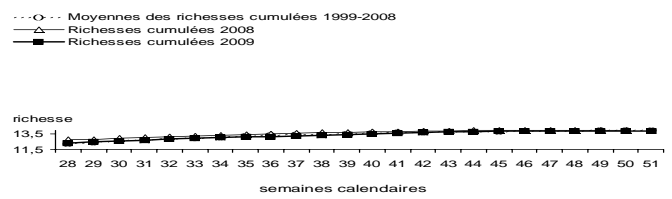
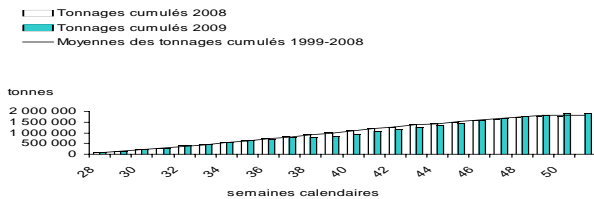
Résultats 2009 : 1 907 630 tonnes ; 13,87 de richesse
 Moyenne décennale 1999-2008 : 1 834 331 tonnes ; 13,96 de richesse
 Mini : campagne 2007 avec 1 575 513 t ; campagne 2002 avec 13,57 de richesse
 Maxi : campagne 2004 avec 1 968 891 t ; campagne 1996 avec 14,55 de richesse

Productions végétales

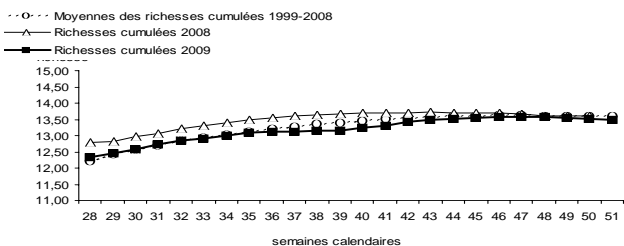
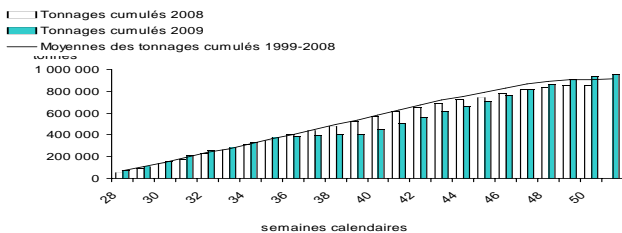
BILAN CANNE 2009 : UNE BONNE CAMPAGNE

La campagne de canne à sucre s'est achevée le 15 décembre pour la sucrerie du Gol et le 18 pour la sucrerie de Bois Rougel, soit 24 semaines après leur démarrage. Au total, les deux usines ont broyé **1 907 630 t** de cannes (tonnage cumulé) soit 7,6 % de plus qu'en 2008 et près de 4 % de plus que la moyenne décennale. La richesse cumulée finale atteint la valeur de **13,87**. Ce résultat est proche de la moyenne décennale (13,96).

La campagne a été marquée par la fermeture du 30 août au 28 septembre de l'usine de Bois Rouge suite à l'arrêt de la centrale thermique. Ceci avait conduit à une réorganisation des livraisons de canne rendue possible par la solidarité des planteurs des deux bassins ce qui a permis de traiter 27 000 t de canne de l'est au Gol. Ce retard a pu être rattrapé en augmentant le rythme de broyage, une fois l'usine réparée (de 48 000 à 52 000 t / semaine). Enfin, un mouvement social a perturbé le fonctionnement de l'usine thermique du Gol en ce début décembre. Au final, l'usine de Bois Rouge a décidé de repousser sa fermeture au 18 décembre au lieu du 17 afin de ramasser un maximum de cannes déjà coupées, notamment sur Beaufonds et Sainte-Rose. Malgré ces événements, les résultats, conformes aux prévisions émises en août 2009, sont satisfaisants. Ils peuvent s'expliquer par une progression de la technicité des planteurs (progression de la mécanisation), par un climat globalement favorable et par une progression des replantations.

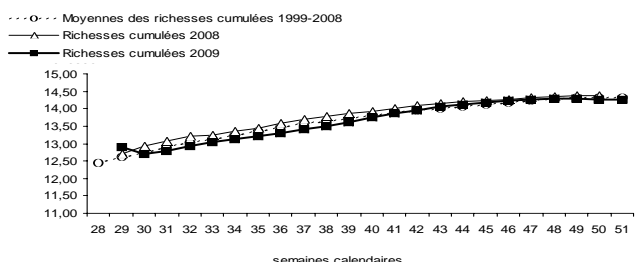
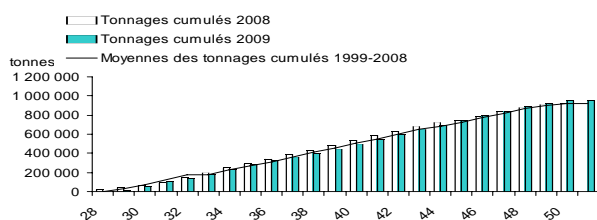


Zone au vent : le tonnage de la campagne canne dans l'est est supérieur de près de 12,4 % par rapport à celui de 2008 avec un résultat final de **954 517 tonnes**. La richesse cumulée est en revanche de **13,49** pour ce secteur contre 13,60 en 2008 et 13,61 pour la moyenne décennale.



Zone au vent

Zone sous le vent : on note également une hausse de 3,2 % sur le tonnage cumulé de 2009 pour le secteur ouest par rapport à celui de 2008. Le tonnage de cannes broyées en 2009 est de **953 113 tonnes** (923 511 tonnes en 2008 et 918 676 tonnes pour la moyenne 1999-2008). La richesse cumulée enregistrée est de **14,25**. Elle était de 14,38 en 2008 et 14,31 pour la moyenne décennale.



Zone sous le vent

MARCHE DES FRUITS :

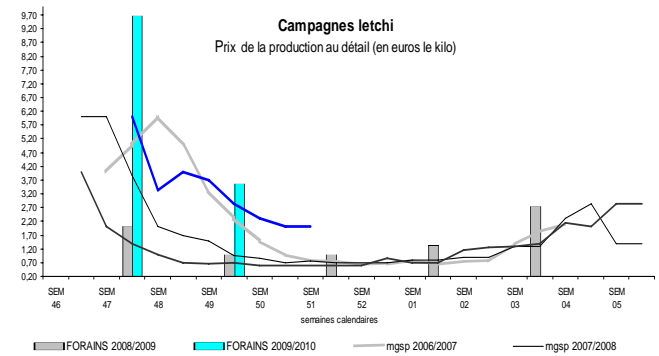
Peu de mangues et de letchis en ce début d'été austral

Avec l'arrivée de l'été, nous trouvons encore quelques **pêches** proposées à 2,50 euros en moyenne sur les marchés forains (3,80 euros le kilo en grandes surfaces). La concurrence extérieure est moins prononcée que les autres années et la grande distribution privilégie la production locale.

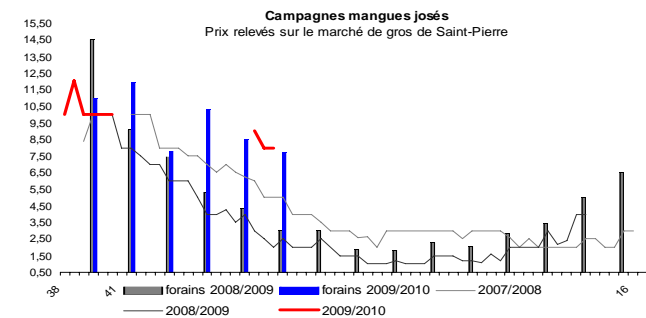
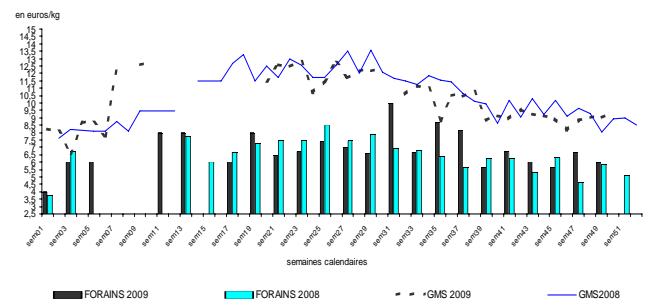
Production abondante de **fraises** en cette période où le prix reste néanmoins sur les marchés forains proche de celui de l'année dernière. Par contre, en grandes surfaces, elle est proposée à un prix inférieur à 2008.

La commercialisation des **mangues** et des **letchis** semble plus compliquée cette année avec des prévisions de productions faibles dues à une mauvaise floraison, certains vergers n'ayant pas fleuri du tout.

En 2009, on estime que la production de letchis sera divisée par deux, soit moins de 4 000 t environ. Cependant, l'apport devrait pouvoir satisfaire la demande locale et l'export (250 t). Les prix sont en conséquence globalement plus élevés.



FRAISES Réunion (prix relevés au détail)



Les premières **mangues américaines** sont arrivées mi-octobre et leur cours est resté stable jusqu'à la mi-novembre. Avec une moyenne de 7 euros le kilo à la production (3,85 euros en novembre 2008), et de 13 euros au détail sur les marchés forains (5,25 euros en 2008), les prix sont encore bien élevés. Il en est de même pour la **mangue José** dont les quantités transitant par le marché de gros restent faibles.

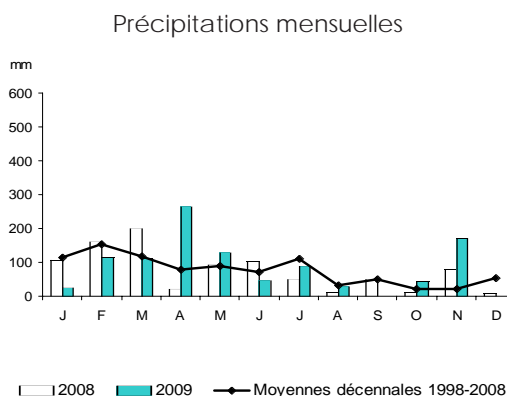
Après les deux bonnes saisons 2007 et 2008 pour les **letchis**, 2009 semble nettement moins prometteuse. La première cotation à la production, soit 6 euros le kilo, a été relevée le 19 novembre tout comme l'année dernière (4 euros en 2008).

Pour plus de renseignements, SNM : 02 62 33 36 29

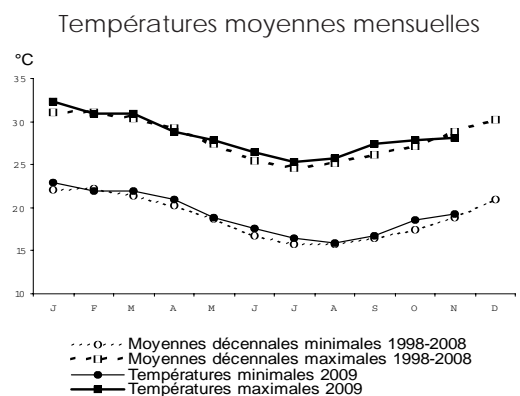
Météorologie : un mois de novembre pluvieux

On note, en novembre, des précipitations supérieures aux normales saisonnières pour la station Ligne-Paradis : 172,5 mm ont été relevés contre 77 mm à la même période en 2008 et 21 mm pour la moyenne décennale.

Côté températures, malgré l'entrée dans l'été austral, elles se situent légèrement en deçà des températures enregistrées à la même période.



Station Ligne-Paradis (Saint-Pierre)



Source : METEO FRANCE



DIRECTION DE L'AGRICULTURE ET DE LA FORÊT
Service de l'Information Statistique, Economique et Géographique
Parc de la Providence 97489 SAINT-DENIS CEDEX
Tél. : 02 62 30 88 11 Fax : 02 62 30 89 93
www.da974.agriculture.gouv.fr
www.agreste.agriculture.gouv.fr
www.snm.agriculture.gouv.fr

Directeur de la publication : Michel SINOIR
Rédacteur : Richard FEUILLADE
Composition et impression : SISEG
Dépôt légal : à parution
ISSN : 1771 - 8074